

LE MÉTROPOL N° 95

Le magazine de Limoges Métropole

AVRIL 2024

DES TRAVAUX

QUI PRÉPARENT

L'AVENIR



• AUREIL • BOISSEUIL • BONNAC-LA-CÔTE • CHAPTELAT • CONDAT-SUR-VIENNE • COUZEIX • EYJEAUX • FEYTIAT • ISLE •
• LE PALAIS-SUR-VIENNE • LE VIGEN • LIMOGES • PANAZOL • PEYRILHAC • RILHAC-RANCON • SAINT-GENCE •
• SAINT-JUST-LE-MARTEL • SOLIGNAC • VERNEUIL-SUR-VIENNE • VEYRAC •



JOURNÉE MONDIALE DE LA SANTÉ • 7 avril •

ESTER

LIMOGES - TECHNOPOLE



DON DE SANG

Coupole d'ESTER Technopole

JEUDI 4 AVRIL 10H - 16H

Stands partenaires et 1^{ers} secours



PARTAGEZ VOTRE POUVOIR,
DONNEZ VOTRE SANG !

PRENEZ
RDV



dondesang.efs.sante.fr

0 800 744 100

Service & appel
gratuits



Sommaire



ADN de Limoges Métropole

LA CITÉ DE L'EMPLOI

4.

Édito du président

**UN TERRITOIRE PROPICE À L'INNOVATION,
LA MODERNISATION ET L'INSERTION**

5.

Retour sur...

LES MOIS DE FÉVRIER ET MARS 2024

6.

En bref

LES ACTUS À RETENIR

8.

Nos missions illustrées

SE DÉPLACER

10.

Portrait

DAVID BRANTHOME

11.

Notre dossier

DES CHANTIERS QUI PRÉPARENT L'AVENIR

12.

Nos chantiers

LES TRAVAUX EN COURS

16.

Zoom

LA TRANSFORMATION NUMÉRIQUE ÉVOLUE

17.

Sur le terrain

L'EAU POTABLE EN 10 ÉTAPES

18.

Dans nos communes

L'ACTU DES COMMUNES MEMBRES

20.

Métropola

LA PHOTO DU MOIS

21.

Nos sorties

NOTRE SÉLECTION POUR VOUS

22.

Nos métiers en BD

FACILITATRICES DES CLAUSES SOCIALES

23.

N° 95

LE MÉTROPOL

Directeur de publication : Guillaume GUÉRIN

Rédaction en chef : Hélène VALLEIX

Rédaction : Mathieu FONTAINE, Romain AVEL MARGERARD

Photos (sauf mention contraire) : Limoges Métropole, Sabine MASSÉ, Mathieu FONTAINE, Gaëlle BOISSOUT, Shutterstock

Mise en page : Séverine BORDAS, Patrice de BONY

Tirage : 121 850 exemplaires

Distribution : La Poste

Impression : Rivet Presse Éditions, agréé Imprim'vert

AVRIL 2024



mathieu.fontaine@limoges-metropole.fr
www.limoges-metropole.fr • 05 55 45 79 00



PEFC
10-31-1345

Ce produit est issu de forêts gérées durablement
et de sources contrôlées. pefc-france.org



ON FAIT QUOI À LA CITÉ DE L'EMPLOI ?

Il y a 2 ans, la Cité de l'Emploi ouvrait ses portes à Beaubreuil avec la mission de créer de nouvelles formes de coopération entre acteurs du service public de l'emploi, de façon à garantir aux résidents des quartiers prioritaires, où le chômage est 2,5 fois plus présent qu'ailleurs, les mêmes opportunités d'insertion, le même accès à l'information, le même accompagnement qu'à l'ensemble de la population.

ORGANISATION

La Cité de l'Emploi, c'est :

- **L'État**, qui pilote via l'Agence nationale de la cohésion des territoires (ANCT).
- **Limoges Métropole**, qui porte et anime le dispositif localement.
- **3 salariés de Limoges Métropole**, une coordinatrice, une conseillère numérique et un médiateur présent à plein temps.
- **4 salariés** en contrat d'insertion recrutés dans le cadre du Chantier Découverte des Métiers avec l'association ASFEL.
- **9 partenaires**, qui constituent l'offre de services de la Cité de l'Emploi.



OFFRE DE SERVICES

- **L'accompagnement individuel avec :**
 - La Mission Locale de Limoges Métropole (pour les - de 26 ans)
 - Le PLIE de Limoges Métropole (pour les + de 26 ans)
 - ACTO Insertion • ATOS • CIDFF • Eclou87 plateforme linguistique • La Maison des Droits de l'Homme
- **La programmation d'ateliers collectifs mensuels avec nos partenaires de l'insertion et de l'emploi :**
 - BGE CitéLabs • Boutique Club Emploi • ERIP • Pôle Emploi

DEPUIS 2022

- **+ de 600** chercheurs d'emploi accompagnés dont 66 % issus de Beaubreuil
- **17** stagiaires accueillis
- **79** ateliers collectifs : laïcité/citoyenneté, construire son projet professionnel, créer son CV, simulations d'entretiens, les étapes de la création d'entreprise, etc.
- **30** rencontres entreprises avec les « Jeudis de l'entreprise » puis les « Mercredis de l'entreprise »
- **6** actions innovantes financées : CombiJob, AFEVE, cours de FLE, Potenti'elles, rencontres 5/25, job dating
- **100** partenaires réguliers
- **20** cellules de proximité, pour coconstruire la démarche avec les partenaires du quartier
- **4** quartiers investis : Beaubreuil, Val de l'Aurence nord et sud, La Bastide
- **2** job dating en 2023 en partenariat avec la CCI

ON DÉMÉNAGE !

Retrouvez la Cité de l'Emploi dans la galerie commerciale de Cora à Beaubreuil

à partir du
4 avril 2024

du lundi au vendredi
de 9h à 12h et de 14h à 17h

Plus d'infos au 05 87 14 10 10 et à citedeemploi@limoges-metropole.fr





UN TERRITOIRE PROPICE À L'INNOVATION, LA MODERNISATION ET L'INSERTION

Les grands chantiers d'aménagement du territoire se poursuivent. Au-delà des projets menés sur la ville-centre (place des Bancs, boulevards de la Cité et de la Corderie, avenue des Casseaux, boulevards de Vanteaux et du Mas Bouyol etc.) ou des projets structurants sur les 19 autres communes, Limoges Métropole s'engage à mener des actions plus innovantes et vertueuses permettant d'ancrer le territoire dans les enjeux d'aujourd'hui et de demain.

L'actualité de ce mois, marquée par la concertation portant sur l'écopôle ASTER, témoigne aussi de notre volonté à investir massivement afin d'améliorer votre qualité de vie en portant des politiques publiques durables. L'objectif de ce projet est de pouvoir créer un pôle d'excellence dédié à la transition écologique, qui réunira unités de production d'énergies renouvelables, installation d'industries, d'entreprises et productions agricoles de proximité et de qualité. Ce site au cœur de l'innovation permettra de répondre à notre double objectif de développement économique et de développement durable du territoire.

Vous le savez, Limoges Métropole déploie de nombreux dispositifs pour accompagner les entreprises dans leurs transitions et favoriser leurs recrutements. Dans cette veine, et afin d'accompagner davantage d'entreprises, notre dispositif d'aides à la transformation numérique s'élargit afin de permettre aux exploitants agricoles sans salarié de bénéficier d'une aide pouvant aller jusqu'à 5000 euros.

À l'heure où le monde agricole est plus que jamais en souffrance, Limoges Métropole met tout en œuvre pour accompagner les agriculteurs dans leurs démarches de digitalisation.

Dans le même esprit, le dispositif Optim'eau, qui permet aux entreprises du territoire d'avoir leur diagnostic hydrique financé par Limoges Métropole, s'élargit pour prendre en charge les dépenses d'investissement des entreprises souhaitant optimiser leur consommation d'eau ou réduire les pollutions ; un nouveau pas dans l'accompagnement de nos entreprises pour leur donner les moyens d'innover et de se moderniser.

L'emploi, c'est enfin l'insertion des jeunes. Nous accueillons chaque année au sein de Limoges Métropole de nombreux stagiaires et apprentis pour les soutenir dans leur insertion professionnelle et leur permettre d'avoir toutes les chances d'être les travailleurs de demain dont nous avons besoin sur le territoire.

Cet engagement que j'ai pris en début de mandat se poursuit et je suis heureux de vous annoncer que pour l'année 2024-2025, 20 contrats d'apprentis seront reconduits et quelque 30 nouvelles offres d'apprentissage seront à pourvoir dans les prochaines semaines.

Cette politique traduit notre volonté de faire connaître les métiers exercés à Limoges Métropole et permet de répondre aux besoins des étudiants afin d'acquérir les compétences nécessaires pour s'insérer de façon durable sur le marché du travail.

Fidèlement,

Guillaume GUÉRIN

PRÉSIDENT DE LIMOGES MÉTROPOLE

Retour sur...

CES MOMENTS QUI ONT MARQUÉ LES MOIS DE FÉVRIER - MARS 2024



Des collégiens du Val de l'Aurence accueillis en stage DU 12 AU 16 FÉVRIER

Dans le cadre du projet d'accueil de stagiaires issus des quartiers prioritaires, Limoges Métropole a accueilli 13 élèves de 3^e du collège Albert-Calmette, situé dans le quartier du Val de l'Aurence à Limoges. Après avoir reçu des collégiens d'Anatole-France (Beaubreuil) l'an dernier, la Communauté urbaine a réitéré l'expérience en proposant un programme riche aux jeunes stagiaires, alternant immersion dans les différents services, temps collectifs, visites d'équipements comme la station d'épuration de Limoges Métropole et le Vélodrome Raymond-Poulidor ou encore la présentation du projet urbain du Val de l'Aurence dans le cadre de « Quartiers en Mieux ». Cette semaine a permis aux élèves de découvrir les métiers très divers des agents communautaires, élargissant ainsi leurs perspectives professionnelles.



Nouvelle étape dans la rénovation du quartier de Beaubreuil LE 15 FÉVRIER

Avec Quartiers En Mieux, Limoges Métropole, la Ville de Limoges, Limoges habitat et Noalis, s'engagent, avec l'État au travers de l'Agence nationale pour la rénovation urbaine (Anru), à rénover les quartiers du Val de l'Aurence sud, des Portes Ferrées et de Beaubreuil. C'est dans ce dernier que les partenaires précités ont inauguré la résidence Les Sagnes, premier aboutissement d'une réhabilitation exemplaire de 64 logements sociaux qui améliore le cadre de vie des habitants. De plus, l'installation d'un dispositif d'autoconsommation collective fait bénéficier les locataires d'une énergie locale et gratuite, grâce à des panneaux photovoltaïques posés sur les toits terrasses. Une réalisation inédite en Haute-Vienne pour un bailleur social. L'opération s'est déroulée sur près de 3 ans pour un montant de 3,3 M € dont 541 000 € financés par Limoges Métropole.



© Spf87

Seize enfants reçoivent des vélos au vélodrome Raymond-Poulidor

LE 17 FÉVRIER

Le Secours populaire de la Haute-Vienne accueillait au vélodrome de Limoges Métropole seize enfants ayant suivi les étapes du dernier Tour du Limousin - Périgord en Nouvelle-Aquitaine. Un VTT a été offert à chacun d'entre eux par la Fondation Française des Jeux, ainsi qu'un casque et un antivol. Un temps d'apprentissage pour les jeunes cyclistes a ensuite été réalisé par les éducateurs de Limoges Métropole, qui ont aussi proposé une visite de l'équipement communautaire à l'ensemble des participants pour conclure ce beau moment de partage autour du vélo.

Victoire importante du Limoges Handball à Beaublanc

LE 2 MARS

Le Limoges Handball a décroché une victoire cruciale contre Saint-Raphaël, concurrent direct aux places d'honneur du championnat. Dans ce match de la 19^e journée, parrainé par Limoges Métropole, les Limougeaudois sont venus à bout des Varois (34-31) dans un Beaublanc en fusion, décrochant au passage leur 10^e victoire de la saison en Liqui Moly Starligue.

En avril, le LH recevra Saran, le 12, puis Nantes, le 26, pour un choc de haut de tableau.



© ARMAPHOTOS

Aux côtés du monde paysan au Salon de l'Agriculture

DU 24 FÉVRIER AU 3 MARS

Plusieurs élus de Limoges Métropole ont rendu visite aux agriculteurs, producteurs et artisans ayant fait le déplacement Porte de Versailles à Paris pour promouvoir les savoir-faire du territoire. Parmi eux, la laiterie Les Fayes d'Isle (et bientôt Limoges) s'est encore distinguée avec 2 médailles d'or au Concours Général Agricole. Autre habituée des podiums, l'EARL Deconchat, installée au Vigen, a remporté deux concours avec « Limande », sa belle vache de race limousine. Bravo également au lycée agricole des Vaseix de Verneuil-sur-Vienne qui classe 3 élèves au Concours de jugement des animaux par les jeunes, dont un à la 3^e place !

La 60^e édition du Salon International de l'Agriculture a attiré 600 000 visiteurs.



Pendant les vacances, découvrez la piste !



Pendant les vacances, le Vélodrome Raymond-Poulidor de Limoges Métropole vous réserve 3 après-midis de découverte ou de perfectionnement au vélo de piste. On commence **le mardi 16 avril, de 14h à 16h, avec un créneau 100 % féminin** accessible dès 18 ans. Débutez l'expérience avec une visite guidée de l'équipement puis mettez-vous dans la peau d'une vraie pistarde au guidon d'un authentique vélo de piste ! Même programme, mêmes horaires, **le jeudi 18 avril, pour une initiation 100 % ados**, ouverte de 14 à 17 ans.

Pour les plus aguerris, rendez-vous le **mercredi 24 avril, de 14h à 17h, pour un stage de perfectionnement** digne des pros ! Réservée uniquement aux licenciés de la Fédération française de cyclisme (U15 à U19) ayant déjà un bap-tême de piste, cette demi-journée alternera divers exercices qui prépareront les jeunes aux compétitions à venir.

i Infos & tarifs au **06 62 32 66 78**
Inscriptions au **06 14 25 61 44** ou à **velodrome@limoges-metropole.fr**

Marchés publics : faites connaître votre entreprise

Chaque année, Limoges Métropole lance de multiples marchés publics, ce qui représente des investissements de plusieurs millions d'euros. Pour mener à bien ses projets dans les domaines de la voirie, des transports, du cycle de l'eau ou encore de la politique de la ville, la Communauté urbaine fait régulièrement appel aux ressources du territoire.

Vous souhaitez faire connaître votre entreprise auprès du service Achats et Marchés publics de Limoges Métropole ? Remplissez en quelques minutes le nouveau formulaire mis à votre disposition sur le site **limoges-metropole.fr**, rubriques **Limoges Métropole / L'institution / Les marchés publics**.

Ainsi, la Communauté urbaine pourra peut-être vous solliciter en amont du lancement de procédures de marchés publics et/ou vous prévenir lors de la publication d'un prochain appel d'offres.

Un site internet tout neuf pour le Guichet Habitat

Depuis le 1^{er} mars 2024, le Guichet Habitat de Limoges Métropole dispose d'un tout nouveau site internet, une ressource précieuse pour tous propriétaires, locataires et bailleurs qui se lancent dans un projet de rénovation de logement. La nouvelle interface fourmille d'informations, d'astuces et de conseils pour accompagner efficacement particuliers et professionnels dans tous les sujets de l'habitat : les travaux de rénovation, les économies d'énergie, les écogestes, les énergies renouvelables, l'adaptation du logement liée à la perte d'autonomie, etc. Dès la page d'accueil, des accès rapides dirigent vers les items les plus demandés. Trois espaces spécifiques – particuliers, professionnels et copropriétés – permettent d'accéder à des renseignements personnalisés. Il est aussi possible de contacter directement un conseiller du Guichet Habitat via un formulaire dédié.

i Rendez-vous sur **www.guichet-habitat.limoges-metropole.fr**



RENOUVELLEMENT URBAIN



« NOS JARDINS DE QUARTIERS » : PARTICIPEZ À L'APPEL À PROJETS

Lauréate de l'appel à projets « Quartiers Fertiles » de l'Agence nationale pour la rénovation urbaine (Anru), **Limoges Métropole, en copilotage avec la Ville de Limoges, souhaite développer l'agriculture urbaine dans les quartiers prioritaires**. Avec « Nos jardins de quartiers », le projet met à disposition des espaces spécifiques à Beaubreuil et au Val de l'Aurence sud pour pratiquer de l'agriculture urbaine à vocation alimentaire, et en appelle aux porteurs de projets.

Fléchés pour accueillir une pluralité d'activités agricoles à visée sociale et/ou professionnelle, ces sites sont au nombre de 3 : un terrain sur terre de remblai après une démolition et un ancien plateau sportif à Beaubreuil, ainsi qu'un lot de parcelles en prairie au Val de l'Aurence sud. Tout type d'activité est recevable, pourvu qu'elle soit en lien avec l'alimentation et le vivant et qu'elle intègre une véritable insertion sociale dans le quartier.

i Les candidatures sont à envoyer à : **nosjardinsdequartiers@limoges-metropole.fr** jusqu'au 31 mai 2024. Plus d'infos sur **limoges-metropole.fr**

ASTER : découvrez le projet d'écopôle

Limoges Métropole lance la concertation publique préalable au projet d'Écopôle ASTER. **Du 25 mars au 22 avril 2024**, vous pouvez découvrir tous les détails de ce futur parc dédié aux transitions énergétique et alimentaire et soumettre vos avis et questions. Se divisant en 2 pôles (agriculture / énergies renouvelables et développement économique), l'écopôle se situera à proximité du parc de la Grande Pièce, à Anguernaud, sur les communes de Limoges, Rilhac-Rancon et du Palais-sur-Vienne. La concertation concerne également la procédure de modification du plan local d'urbanisme de cette dernière.

Deux réunions publiques sont au programme : **le 28 mars** à 18h30 dans la salle André Dexte au Palais-sur-Vienne et **le 8 avril** à 18h30 à la coupole d'ESTER Technopole à Limoges. Les dossiers et registres de la concertation sont mis à la disposition du public dans les mairies concernées et au siège de Limoges Métropole.

Vous pouvez également envoyer vos contributions par mail à : aster@limoges-metropole.fr.

 Infos sur [limoges-metropole.fr](https://www.limoges-metropole.fr)

LE CHIFFRE

15

C'est le nombre de membres titulaires (7 élus et 8 membres de la société civile) qui composent le **Groupe d'Action Locale (GAL) des Monts et de Limoges**, formé par la Communauté de Communes ÉLAN et Limoges Métropole et présidé par Guillaume Guérin. Ainsi, des subventions issues de fonds européens peuvent être attribuées à tous types de porteurs de projets, à condition que leur action entre dans l'un des axes de la stratégie du GAL pour le territoire : l'économie locale, le tourisme, le sport et la culture, les services à la population, la transition écologique...



À LIMOGES, L'ARSL AGIT CONTRE L'EXCLUSION SOCIALE

« À l'heure où l'accent est légitimement mis sur la prise en charge des victimes de violences conjugales, c'est en parallèle à celle des auteurs que nous nous attelons », dit Stéphane Razgallah, directeur de pôle à l'ARSL, association œuvrant dans la lutte contre les exclusions depuis plus de 60 ans à Limoges. Depuis 2020, la structure a renforcé son action à destination des auteurs de violences avec la création d'un centre spécialisé s'ajoutant à sa mission préexistante d'accompagnement des victimes.


« Les Centres de Prise en Charge des Auteurs de violences conjugales (CPCA) ont vu le jour à l'issue du Grenelle de lutte contre les violences conjugales, fin 2019. Il en existe une trentaine en France, explique le directeur. Ce sont des lieux ressource où l'on réalise des missions d'accompagnement selon un cahier des charges, dont l'objectif porte sur la prévention de la récidive à travers des actions de responsabilisation et de conscientisation. Certains centres disposent aussi de places d'hébergement. »

À Limoges, l'ARSL porte le CPCA Nord Nouvelle-Aquitaine, qui couvre 6 départements. En 2023, 1068 personnes ont été accueillies au total, dont 285 pour la seule antenne limougeaude. *« Environ 5 % des personnes que nous recevons viennent volontairement, mais la grande majorité est orientée par la justice, le plus souvent dans le cadre d'une alternative aux*

poursuites pénales lorsque les faits sont jugés de basse intensité », décrit Stéphane Razgallah.

Stage, suivi psychologique et entretiens avec un travailleur social rythment la prise en charge, qui se renforce à mesure que le degré de gravité des faits commis ou reprochés augmente. *« Dans le cadre de certaines mesures judiciaires, on s'assure par exemple, en lien avec les associations de protection des victimes, que les auteurs respectent les obligations et interdictions fixées. »*

Bien que récents, les CPCA apparaissent déjà comme des accélérateurs d'initiatives en permettant la mise en lumière de cette thématique et la construction de nouveaux liens entre acteurs du secteur. *« Le sujet principal est d'améliorer la visibilité des CPCA afin d'encourager les personnes à venir nous voir spontanément, en dehors d'une obligation pénale. Pour autant, le développement de ces centres doit être davantage soutenu par des moyens humains et financiers pour aller toucher les publics, notamment les moins de 25 ans, et développer de nouvelles actions. »*

 Si vous, votre conjoint ou l'un de vos proches êtes confrontés à la violence au sein du couple, le CPCA peut vous aider. Contactez le centre au **05 55 79 01 02**.

Composez le 17 en cas d'urgence.

Se Dé pla cer

DAVID BRANTHOME

À FLEUR D'ÉCAILLES



Sorte de commandant Cousteau dont l'Aquarium de Limoges serait La Calypso, David Branthome est un capitaine de navire à la passion débordante et avec des idées plein la tête. Porte-parole du monde du silence, le biologiste ne recule devant aucun défi pour assurer le bien-être de ses pensionnaires.

David Branthome arpente les allées de l'Aquarium de Limoges depuis 28 ans, dont 21 comme directeur de l'établissement. Il en connaît chaque recoin, chaque poisson. Pour s'immerger dans ce hublot sur le monde sous-marin, pénétrer cet antre confiné et souterrain, David a fait des pieds et des mains. « *Je faisais des études en biologie à la faculté des Sciences de Limoges, raconte-t-il. L'Aquarium avait ouvert 3 ans auparavant, je l'avais visité bien sûr, et voulais absolument y travailler. Mais le directeur de l'époque ne voulait pas me recevoir... Alors j'ai fait le pied de grue durant 2 jours devant l'entrée, de l'ouverture jusqu'à la fermeture, jusqu'à gagner le droit d'adhérer à l'association et d'en devenir bénévole* ». C'est gagné, mais pendant de longs mois, David va exécuter toutes les basses besognes...

association qui autofinance ses activités. Tout l'argent sert à payer les salaires, les factures d'énergie, la nourriture et à financer les soins prodigués aux animaux du refuge ».

L'idée du refuge est à la base du projet de David Branthome. Fait avec les moyens du bord, c'est le seul centre de soins de l'Hexagone capable toutes sortes d'animaux aquatiques. « *Avec mon équipe, on s'est fait la promesse de ne jamais refuser un poisson. Si nous ne pouvons pas le récupérer, on lui trouve une famille d'accueil. Le fait est que l'information s'est propagée et on a eu de plus en plus de gens qui nous apportaient des poissons abandonnés ou dont ils ne pouvaient plus s'occuper.* »

Afin de mettre en lumière le refuge et chercher du soutien, l'association d'intérêt général La Réserve aux Écailles, petite sœur de l'Aquarium, voit le jour sous la présidence de David Branthome. En peu de temps, de nombreux partenaires se manifestent à l'instar des Douanes, de la Gendarmerie, de l'Office français de la Biodiversité ou encore du Groupement de Réflexion et d'Action pour l'Animal (GRAAL) qui, en janvier dernier, a confié à la Réserve aux Écailles 400 poissons-zèbres issus d'un laboratoire de recherche en génétique. Un gros arrivage car, en moyenne, l'association et ses 11 bénévoles actifs accueillent une tortue et 5 poissons chaque semaine. « *En 2024, nous avons le projet de refaire entièrement le centre de soins et de doubler sa capacité* », dit David.

Pour financer cela, la Réserve aux Écailles fait appel à toutes les générosités, notamment à travers une cagnotte en ligne (lien en bas de page). Mais son président voit encore plus grand... « *Dès le printemps, l'Aquarium va connaître une évolution majeure avec la création de salles pédagogiques et d'une nouvelle boutique ouverte 7j/7 qui prendront place dans l'ancien local du CSP, en bas de la rue Haute-Vienne. Le but est de créer des produits éthiques pour financer le refuge.* » Un changement de dimension comprenant aussi l'embauche de 3 à 4 nouveaux salariés à l'Aquarium (8 actuellement), qui a enregistré l'an dernier sa meilleure fréquentation avec 65 000 visiteurs. « *L'idée est de grandir en gardant notre autonomie et en restant un aquarium à taille humaine. Ici, chaque visiteur est unique. On l'accompagne, on lui montre la magie... Et je sais qu'il en sortira changé.* »

Pas de quoi dissuader l'étudiant déterminé, dont la passion et le destin n'ont plus fait qu'un à l'âge de 6 ans. Une rencontre fortuite avec un pêcheur sur les bords de Vienne à Saint-Junien, l'intime conviction d'un monde à protéger et l'achat d'un poisson rouge ont forgé sa vocation. Dès lors, toute sa vie tournera autour de ces animaux bien souvent mésestimés. « *Dès que j'avais un peu d'argent, c'était pour acheter des livres sur le sujet, visiter un aquarium, m'équiper en matériel d'aquariophilie... J'ai fait aménager par mes parents un bassin dans le jardin. Je ne loupais pas un documentaire et suivais assidûment le commandant Cousteau à la télé.* »

L'enfant autodidacte est aussi inspiré par un échange épistolaire avec un éminent biologiste de l'Aquarium de La Rochelle, Pierre Morinière, qui le parrainera bien des années plus tard lors de l'admission de David Branthome dans la très fermée Union des Conservateurs d'Aquariums.

LE 1^{er} CENTRE DE SOINS DE FRANCE

En trois décennies, David Branthome a vu l'Aquarium de Limoges évoluer pour devenir une référence dans le pays. « *À mon arrivée, il y avait 150 espèces et un millier de poissons dans 85 000 litres d'eau. Aujourd'hui, tout a été multiplié par 3 ! On a même la plus grande collection de tortues aquatiques en France* ». Et pourtant, on ne peut pas dire que le directeur ait la culture du chiffre. « *On se démarque des grands aquariums car nous sommes une*

“
En 2024, nous avons le projet de refaire entièrement le centre de soins et de doubler sa capacité.
”

i Vous souhaitez aider le Refuge de l'Aquarium de Limoges ? RDV sur fr.ulule.com/restaureons-centre-de-soins



*Notre
dossier*

DES CHANTIERS POUR AUJOURD'HUI ET POUR DEMAIN

Des centres-bourgs aux centres-villes en passant par les axes structurants de notre territoire, Limoges Métropole mène divers travaux d'aménagement visant à améliorer le cadre de vie et accompagner les déplacements des habitants, mais aussi à embellir nos espaces publics et dynamiser l'attractivité de nos communes. De Feytiat au Palais-sur-Vienne, de Chaptelat à Limoges, ces chantiers possèdent également une grande dimension environnementale, en ayant par exemple recours au réemploi de matériaux, à la plantation de végétaux ou à la gestion intégrée des eaux pluviales.

À LIMOGES...

Dans la ville-centre, deux projets d'envergure vont tenir le haut de l'affiche d'ici la fin de l'année : les réaménagements simultanés de la place des Bancs et du secteur Corderie-Cité-Maupas.

LA PLACE DES BANCS

La requalification de la place des Bancs et de ses rues adjacentes (Lansecot, des Halles, Elie-Berthet et place du Poids Public) s'inscrit comme un des projets phares du développement de l'attractivité et du rayonnement du centre-ville. Dans ce cadre, **Limoges Métropole et la Ville de Limoges souhaitent mettre en œuvre des travaux de réaménagement de ce secteur fréquenté dès la fin 2024**. Pilotés par la Communauté urbaine, ces travaux auront pour objectif de répondre aux besoins et attentes des habitants, commerçants et usagers du quartier.

Au mois de janvier, ces derniers étaient conviés à participer à une concertation préalable dont le bilan a été publié à la suite de son adoption lors du dernier conseil communautaire. Les attentes majoritairement exprimées par les participants sont partagées par le maître d'ouvrage et prévues dans l'opération, à savoir :

- La **piétonnisation** et la **végétalisation** des espaces,
- L'installation d'**assises** et de **terrasses**,
- Le **maintien du marché** qui donne son identité à la place,
- La création de **stationnements PMR et vélos**,
- Une communication sur le fonctionnement de la **navette électrique**,
- La mise en place de mobilier urbain de **collecte des déchets**,
- La prise en compte du **stationnement minute** et livraison et la préservation des **accès riverains**.

Chiffres clés du projet :

4,3 M € TTC
ENGAGÉS

6 628 M²
D'ESPACES RÉAMÉNAGÉS

24 MOIS DE TRAVAUX

(susceptible d'évoluer en fonction de l'archéologie préventive)

BOULEVARDS CITÉ ET CORDERIE

Le quartier emblématique de la Cité à Limoges accueille une grande diversité de fonctions et constitue un potentiel à valoriser. Cependant, cette zone à forte valeur patrimoniale souffre d'un manque de lisibilité avec des entrées peu valorisées, un jardin de l'Évêché trop dissimulé et de grandes emprises dédiées aux véhicules. **Dès la fin 2024, Limoges Métropole et la Ville de Limoges souhaitent donc mettre en œuvre des travaux de réaménagement des espaces publics** afin de mettre en valeur ce secteur comprenant les boulevards de la Cité et de la Corderie et la rue du Maupas.

Cet ambitieux projet de requalification a également fait l'objet d'une concertation préalable qui a permis d'en définir les contours :

- **Liaison du quartier** avec l'hypercentre et **mise en valeur du patrimoine**,
- Création d'**espaces végétalisés**,
- Élargissement des **trottoirs** et intégration des **modes doux** (piste cyclable et zone de rencontre),
- Maintien des **stationnements** longitudinaux,
- Passage d'une **ligne de transports** en commun.

Chiffres clés du projet :

4,8 M € TTC
ENGAGÉS

15 000 M²
D'ESPACES RÉAMÉNAGÉS

24 MOIS DE TRAVAUX

(susceptible d'évoluer en fonction de l'archéologie préventive)

Consultez les bilans
de concertation sur

limoges-metropole.fr

rubrique Publications.

D'AUTRES CHANTIERS STRUCTURANTS DE 2024 :

Les Casseaux. Dans le cadre du réaménagement de l'entrée de ville des Casseaux, deux voies nouvelles de desserte du quartier, dont une bretelle depuis la N520, ont été ouvertes à la circulation courant mars, après un an de travaux. Le coût global de cette opération coordonnée et financée par Limoges Métropole s'élève à 1,1 M €. Le réaménagement de la rue Proudhon et l'impasse des Lèzes interviendra prochainement.

Avenue de Brachaud. Le réaménagement complet de cet axe desservant le lac d'Uzurat, pour un coût de 1,4 M € (voirie + trottoirs), sera terminé début mai après la pose de la couche de roulement de la nouvelle voie verte.

Boulevard Vanteaux et Mas Bouyol. Les travaux de cette voie verte de 1,9 km entre le Val de l'Aurence et le campus Vanteaux ont commencé fin janvier et s'étaleront jusqu'à l'automne.

Rue de Beaupuy et avenue Adrien Tarrade/Marcelin Berthelot. Ces axes très empruntés du secteur Montjovis/Carnot, longeant de part et d'autre la voie ferrée, feront l'objet d'un important réaménagement d'ici la fin de mandat.



Avenue de Brachaud

DANS LES COMMUNES...

L'aménagement de la voirie et l'espace public participent à la redynamisation des centres-bourgs des communes. Chaque année, Limoges Métropole accompagne et coordonne les projets impulsés par les municipalités. En 2024, plusieurs projets importants ont été finalisés ou lancés.

À CHAPTELAT

Dans le cadre du maintien de l'attractivité et de l'embellissement de la commune, **Limoges Métropole a engagé le réaménagement de trois rues du centre-bourg**, de février à septembre 2024. Ces travaux de voirie comprennent notamment la réfection des chaussées, l'intégration d'une voie cyclable et la création de places de stationnement végétalisées pour favoriser l'infiltration naturelle des eaux de pluie. En parallèle, des travaux de renouvellement de la conduite d'eau potable et de reprise des branchements seront effectués rue Saint-Éloi. Ce projet est le fruit d'une concertation entre la municipalité et Limoges Métropole, qui prend en charge 86 % du coût total de l'opération estimé à 628 000 €.



À FEYTIAT

Le réaménagement de la rue des Écoles, dans le courant de l'été 2023, a permis la création d'une vraie zone de rencontre aux abords des établissements scolaires faisant la part belle aux déplacements doux. C'est aussi le 1^{er} chantier réalisé par Limoges Métropole recourant à une chaussée infiltrante conjuguée à des noues permettant la gestion intégrée des eaux pluviales (GIEP - lire ci-contre).



AU PALAIS-SUR-VIENNE

Entamés début février, **les travaux de l'avenue Jean Giraudoux** se dérouleront sur l'intégralité de l'année 2024. Cet axe important reliant le centre de la commune au nord de Limoges fera l'objet de travaux d'eau potable et de voirie visant, entre autres, à favoriser les déplacements piétons et cyclistes via une voie verte dédiée. Le projet prévoit aussi la création d'un arrêt de bus devant l'école primaire, l'élargissement des trottoirs et la mise en place d'îlots végétalisés pour favoriser l'infiltration naturelle des eaux de pluie. Le coût de cette première tranche de travaux, financée par Limoges Métropole, est d'environ 1,2 M €. La seconde tranche débutera fin 2024 / début 2025.



Et aussi... En 2023, Limoges Métropole a assuré la maîtrise d'ouvrage de plusieurs chantiers de voirie dans ses communes membres : création d'un **cheminement piétons et d'aménagements de sécurité** à Veyrac (111 000 €), réaménagement de **la place de l'Église** à Peyrilhac (138 650 €), réaménagement de **la rue du Civoir** à Verneuil-sur-Vienne (125 000 €), réfection de voirie et aménagements de sécurité dans **la rue des Vignes** à Couzeix (150 000 €), réaménagement de **voirie et d'éclairage public** à Panazol (350 000 €), etc.

DANS LA TRANSITION...

Limoges Métropole s'applique à inscrire la transition écologique et énergétique dans ses projets d'aménagements, de leur conception jusqu'à leur réalisation sur le terrain. Ainsi, tout est mis en œuvre pour limiter l'impact environnemental des travaux et favoriser l'économie des ressources et des matières premières.

PAR LE RÉEMPLOI DES MIOM

Le mâchefer d'incinération des ordures ménagères (MIOM) est issu de la valorisation énergétique à la Centrale Énergie Déchets de Limoges Métropole. Retiré par nos partenaires Paprec Agro et Veolia puis traité à la plateforme de maturation et d'élaboration de Chaptelat, il est ensuite transformé en matériau prêt à l'emploi. Sa réutilisation dans les chantiers de voirie fait l'objet d'une stricte traçabilité.

Généralement, celui-ci est réservé à la création de voies nouvelles car, une fois appliqué en couche de fondation, celui-ci nécessite 7 à 10 jours de « repos ». Mais Limoges Métropole l'expérimente depuis 2023 dans des travaux de réfection de voiries existantes – à l'image de la rue de Versailles à Limoges l'été dernier ou du lotissement Bellevue à Condat-sur-Vienne prochainement – ceci pour augmenter le volume de mâchefer réutilisé. **C'est un matériau gratuit pour la collectivité et une alternative à l'extraction de minéraux naturels dans les carrières.** Son recours s'inscrit donc dans une démarche d'économie circulaire permettant de réduire la consommation de matières premières. Sur les 16 500 tonnes de mâchefer produites à la CEDLM, plus de 50 % sont réemployées dans les chantiers de voirie de Limoges Métropole. Une part qui est appelée à grandir dans les années à venir.

PAR LA GESTION INTÉGRÉE DES EAUX PLUVIALES

Cette pratique écologique entre dans la logique de territoire en transition hydrique (LMTTH) et d'adaptation au changement climatique. Elle consiste à **modifier le moins possible le cycle naturel de l'eau** en permettant à l'eau de pluie de s'infiltrer au plus près de son point de chute et en limitant son transport dans des tuyaux. Des techniques telles que les chaussées et noues d'infiltration et de stockage, utilisées par exemple dans le réaménagement de la rue des Écoles à Feytiat et de la rue Joseph Guillemot à Limoges (voir photo), permettent de rendre la ville plus perméable et contribue à protéger la ressource en eau, à lutter contre les îlots de chaleur et à préserver le cadre de vie en favorisant le retour de la nature en ville.



ZOOM SUR UN CHANTIER PERFORMANT

- 1 Liaison voie verte
- 2 Noues d'infiltration (GIEP)
- 3 Stationnements désimperméabilisés via des dalles alvéolaires engazonnées (GIEP)
- 4 Structure de voirie en MIOM
- 5 Alignement d'arbres préservé



GILLES BÉGOUT

Vice-président de Limoges Métropole en charge de la voirie

« Les grands chantiers de voirie constituent la pierre angulaire de l'aménagement du territoire, pour renforcer son attractivité, améliorer la sécurité, la qualité de vie et de déplacement des habitants. Limoges Métropole déploie des investissements majeurs et en constante augmentation afin de réaménager les axes structurants, les entrées de ville et les centres-bourgs de ses 20 communes. Des projets qui sont ancrés dans les enjeux de demain, grâce à l'utilisation de matériaux responsables, la gestion intégrée des eaux pluviales ou encore la végétalisation des espaces, pour que notre aire urbaine reste un lieu préservé et agréable pour ses habitants. »

QUELQUES TRAVAUX EN COURS

LIMOGES

RUE JOSEPH GUILLEMOT

Travaux de voirie et d'éclairage public. Fermée à la circulation pour laisser pousser le gazon mis en œuvre sur les parkings longitudinaux jusqu'au 17 mai 2024.



95 000 € (Ville de Limoges)
+ 894 000 € (Limoges Métropole)

21 août 2023 > 21 avril (fin des travaux) > 17 mai 2024 (réouverture)

AVENUE DU ROUSSILLON ET RUE THÉODORE DE BANVILLE

Réfection de la voirie (chaussée et trottoirs).



828 000 €

23 octobre 2023 > fin mai 2024

BOULEVARDS VANTEAUX ET MAS BOUYOL

Création d'une voie nouvelle et désimperméabilisation des sols, entre l'avenue Martin Luther King et le carrefour d'Oradour. Voie de droite neutralisée (sens nord/sud) suivant l'avancée des travaux.



950 000 €

22 janvier > 22 novembre 2024

AVENUE DU GÉNÉRAL CHAMBE

Réfection des trottoirs, création d'aménagements de sécurité et rénovation de l'éclairage public.



60 000 € (Ville de Limoges)
+ 430 000 € (Limoges Métropole)

8 avril > 25 juillet 2024

RUE DES PETITES POUSSÉS

Réaménagement de la chaussée et des trottoirs.

Travaux en coordination avec AEP.



150 000 €

21 mai > 28 septembre 2024

RUE JOSEPH-LOUIS LAGRANGE

Réaménagement de la chaussée et des trottoirs.



120 000 €

25 mars > 31 mai 2024

CARREFOUR DES RUES DE LA BRÉGÈRE ET HENRI FARMAN

Création d'un plateau surélevé.



30 000 €

15 avril > 26 avril 2024

SAINT-GENCE

RUE ET VILLAGE DU THEIL

Réfection des aires de stationnement, création d'aménagements de sécurité, réfection de la chaussée et des trottoirs.



210 000 €

18 mars > juin 2024

CHAPTELAT

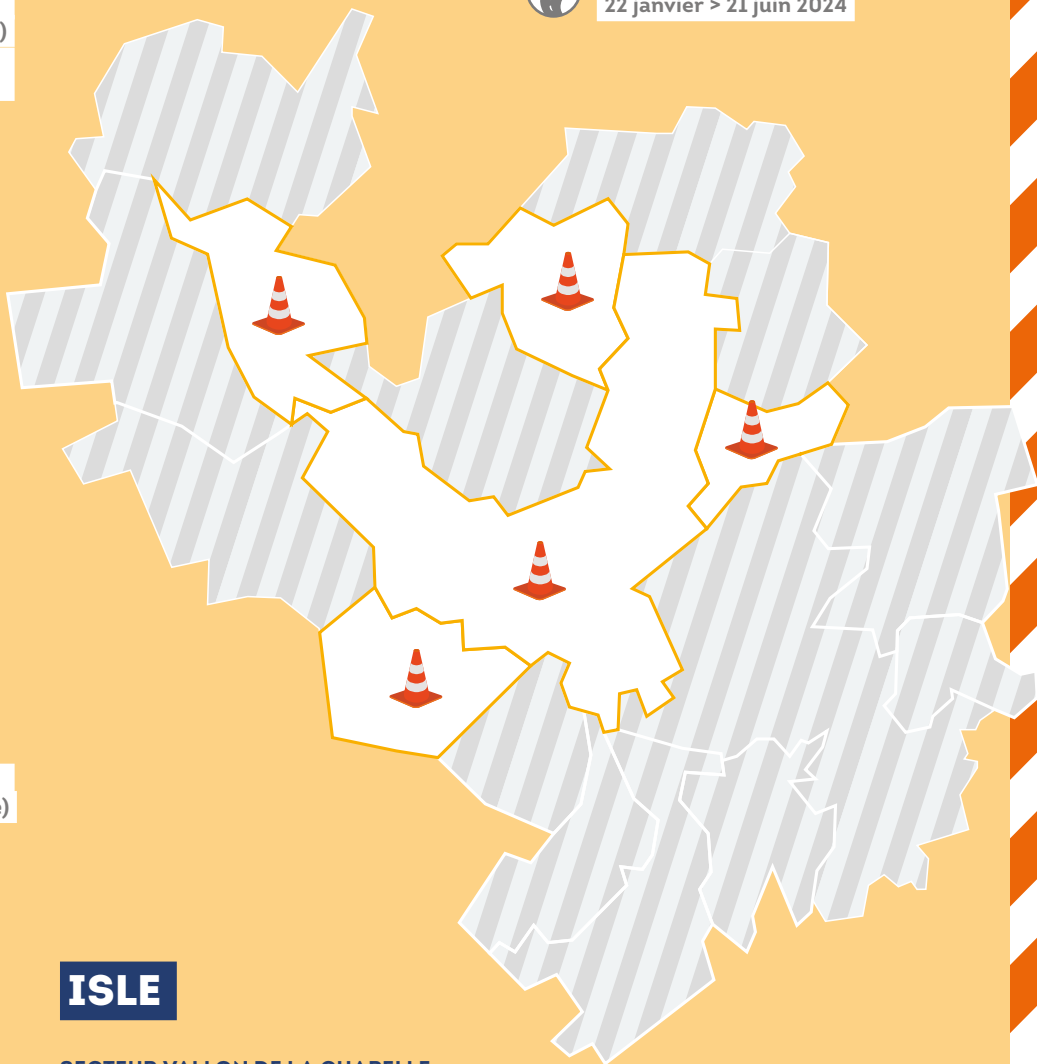
RUE SAINT ÉLOI ET RUE DE LA FONTAINE

Aménagement de voirie, création de stationnements enherbés et d'espaces végétalisés, remplacement de la canalisation d'eau potable.



539 000 €

22 janvier > 21 juin 2024



ISLE

SECTEUR VALLON DE LA CHAPELLE

Création d'un collecteur des eaux pluviales et réhabilitation du réseau d'assainissement des eaux usées.



2 472 000 €

15 sept. 2023 > juillet 2024

RUE PABLO PICASSO

Renouvellement du réseau d'assainissement des eaux usées.



300 000 €

29 janvier > mai 2024

LE PALAIS^S / VIENNE

AVENUE JEAN GIRAUDOUX (entre la rue Pierre Curie et la rue de Turenne)

Réaménagement de voirie, création de zones de stationnement, d'une voie verte, d'aménagements visant à réduire la vitesse et réfection de la chaussée et des trottoirs.



1 109 000 €

5 février 2024 > janvier 2025

LA TRANSFORMATION NUMÉRIQUE À LA PUISSANCE 3

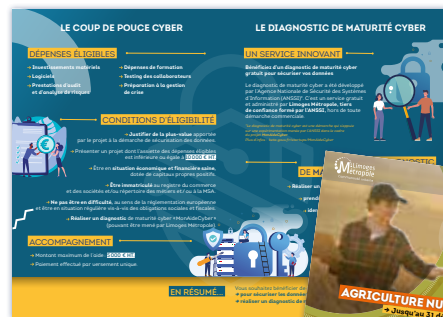
Afin de suivre au plus près les évolutions économiques, technologiques et sociétales des entreprises, Limoges Métropole fait évoluer son dispositif d'aides à la transformation numérique. Ce dernier s'ouvre notamment aux sociétés agricoles sans salarié souhaitant prendre le virage de l'agriculture numérique.

En 2020, Limoges Métropole mettait en place son **dispositif d'aides à la transformation numérique** à destination des entreprises du territoire, venant répondre à un enjeu stratégique majeur : la digitalisation des processus.

Depuis son lancement, le « Coup de pouce digital » a contribué à :

- La digitalisation de **254 entreprises**
 - Pour un investissement total porté par les entreprises de **1175 207 €**
- La création de **105 emplois**

Aujourd'hui, le dispositif évolue pour se décliner en 3 volets : « Agriculture numérique », « Coup de pouce digital » et « Coup de pouce cyber ».



Promouvoir l'agriculture numérique

Évolution majeure, **l'aide à la transformation numérique devient accessible aux exploitations agricoles sans salarié** et en activité depuis au moins 3 ans. **Jusqu'au 31 décembre 2024**, ce dispositif est destiné à accompagner les projets qui, grâce au numérique, permettent d'améliorer la compétitivité des exploitations, les conditions de travail, l'impact environnemental et le bien-être animal.

Une aide de **5000 €** maximum est mobilisable pour des investissements dans des outils et/ou matériels numériques permettant, par exemple, l'optimisation de la conduite des cultures, la diminution des risques de maladies au sein des élevages, l'optimisation des traitements phytosanitaires, le pilotage des systèmes d'irrigation, etc.

Vers une réelle transformation digitale

Limoges Métropole fait aussi évoluer le dispositif « **Coup de pouce digital** ». Afin de justifier le critère de « transformation » numérique, l'aide s'adresse aux **entreprises d'au moins 1 salarié existant depuis minimum 3 ans** et dont les projets doivent s'inscrire **dans un processus d'intégration des outils digitaux**. Ce volet permet d'accompagner la création de sites web spécifiques, l'acquisition de nouveaux logiciels métier, le recours à de nouvelles technologies associant, par exemple, l'intelligence artificielle ou l'achat de matériel informatique spécifique.



Optim'eau va plus loin

Dès le mois de juin, le dispositif Optim'eau destiné à accompagner la transition hydrique des entreprises soutiendra leurs dépenses d'investissement dans des solutions d'optimisation des consommations et de réduction des pollutions, en plus des dépenses de prestations externes déjà éligibles. Optim'eau s'adresse à toutes les entreprises d'au moins 1 salarié et en activité depuis 3 ans. Dans ce cadre une aide jusqu'à 15 000 € est proposée (sous conditions).

Le « Coup de pouce cyber » en renfort

« Coup de pouce cyber » permet de soutenir les projets de sécurisation des données des entreprises avec un montant pouvant aller **jusqu'à 5000 €**. Afin de bénéficier de cette aide, il est demandé aux entreprises la réalisation systématique **d'un diagnostic de maturité cyber**, qui peut être réalisé gratuitement auprès de Limoges Métropole ou tout autre organisme qualifié dans le cadre de programme « Mon Aide Cyber » de l'Agence nationale de sécurité des systèmes d'information (ANSSI).

Cette aide est accessible aux entreprises de tous secteurs employant **au moins 1 salarié et en activité depuis au moins 3 ans**.

Professionnels, retrouvez tous nos dispositifs d'aides aux entreprises et formulaires de demande sur **limoges-metropole.fr**



LES 10 ÉTAPES DE PRODUCTION DE L'EAU POTABLE

Quelque 210 000 habitants de la Haute-Vienne consomment quotidiennement l'eau potable produite par la régie de Limoges Métropole. Mais par quels procédés l'eau brute est-elle rendue potable ? Pour le savoir, plongez-vous dans ce schéma détaillé...

Jour après jour, Limoges Métropole assure la gestion des ressources en eau, le traitement et la distribution de l'eau potable pour 9 des 20 communes du territoire ainsi que Nieul, Saint-Jouvent et Thouron, soit près de 170 000 habitants. L'eau potable produite par la régie communautaire irrigue également une partie du Syndicat mixte des Eaux Vienne-Briance-Gorre, ainsi que les villes de Saint-Junien et de Rochechouart, par le biais du Syndicat de Transports d'Eau Potable de l'ouest de Limoges (SYTEPOL), ce qui représente environ 40 000 habitants.

Le territoire de Limoges Métropole compte 3 stations de production d'eau potable dont la principale, dite « Station de l'eau », se trouve à Limoges, près du quartier de la Bastide. Cet équipement réceptionne et traite l'eau prélevée dans les retenues des monts d'Ambazac. Chaque jour, 30 000 m³ d'eau potable y sont produits. En 2023, le rendement de la Station de l'eau était de 96 %, ce qui signifie que la quasi-totalité de l'eau brute puisée est rendue potable (très peu de pertes durant le procédé). Cette même année, près de 11 millions de mètres cubes d'eau potable ont été distribués aux usagers.

Des investissements soutenus

La Station de l'eau est optimisée d'année en année grâce aux investissements réalisés par Limoges Métropole. Environ 17 M € sont inscrits au Projet de territoire pour sécuriser la production d'eau potable. Les grands travaux menés depuis l'été 2023 en sont un parfait exemple. Ceux-ci ont permis, en mars dernier, la remise en eaux de la 1^{re} cuve du château d'eau jouxtant la station, après 9 mois de rénovation et la pose d'un revêtement d'étanchéité durable en inox de haute qualité. Les travaux de la 2nde cuve du château d'eau viennent eux de commencer. La somme de 855 000 € aura été mobilisée pour ce chantier. Aussi, les bâtiments de la station font l'objet d'une rénovation énergétique et de travaux de sécurisation, pour un total de plus de 2 M €. Prochainement, 2 000 m² de panneaux photovoltaïques seront installés sur les toitures pour un montant de 1 M €. Ils produiront 10 % des besoins du site en électricité dès l'hiver prochain.

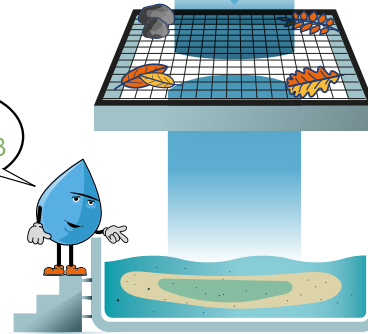
PRÉLÈVEMENT DES EAUX DE SURFACE

Arrivée des eaux brutes à la Station de l'eau en provenance des barrages et de la station de pompage de la Vienne.



1 ADDUCTION / ACHÈMÈNEMENT

L'eau est filtrée au travers de crèpines pour bloquer les résidus les plus volumineux (feuilles, cailloux, etc.), puis acheminée vers la station.



pH 5,5 à 6,8

2 PRÉ-OXYDATION

L'ajout d'ozone (O₃) permet d'éliminer les matières organiques dissoutes dans l'eau et de faciliter la décantation. Parfois l'injection de charbon actif en poudre, au pouvoir très adsorbant, est utilisée en cas de pollution accidentelle ou de surcharge en matières organiques.

5 FILTRATION SUR SABLE

L'eau clarifiée traverse une série de filtres constitués d'un mélange de sable de rivière et de sable manganifère pour ôter les fines matières résiduelles qui n'ont pas décanté.



7 FILTRATION SUR CHARBON ACTIF EN GRAINS

Elle constitue un excellent traitement d'affinage du fait des propriétés adsorbantes très efficaces du charbon actif en grains (à base de coques de noix de coco) qui améliore la couleur, le goût et l'odeur de l'eau.

2^e DÉSINFECTION

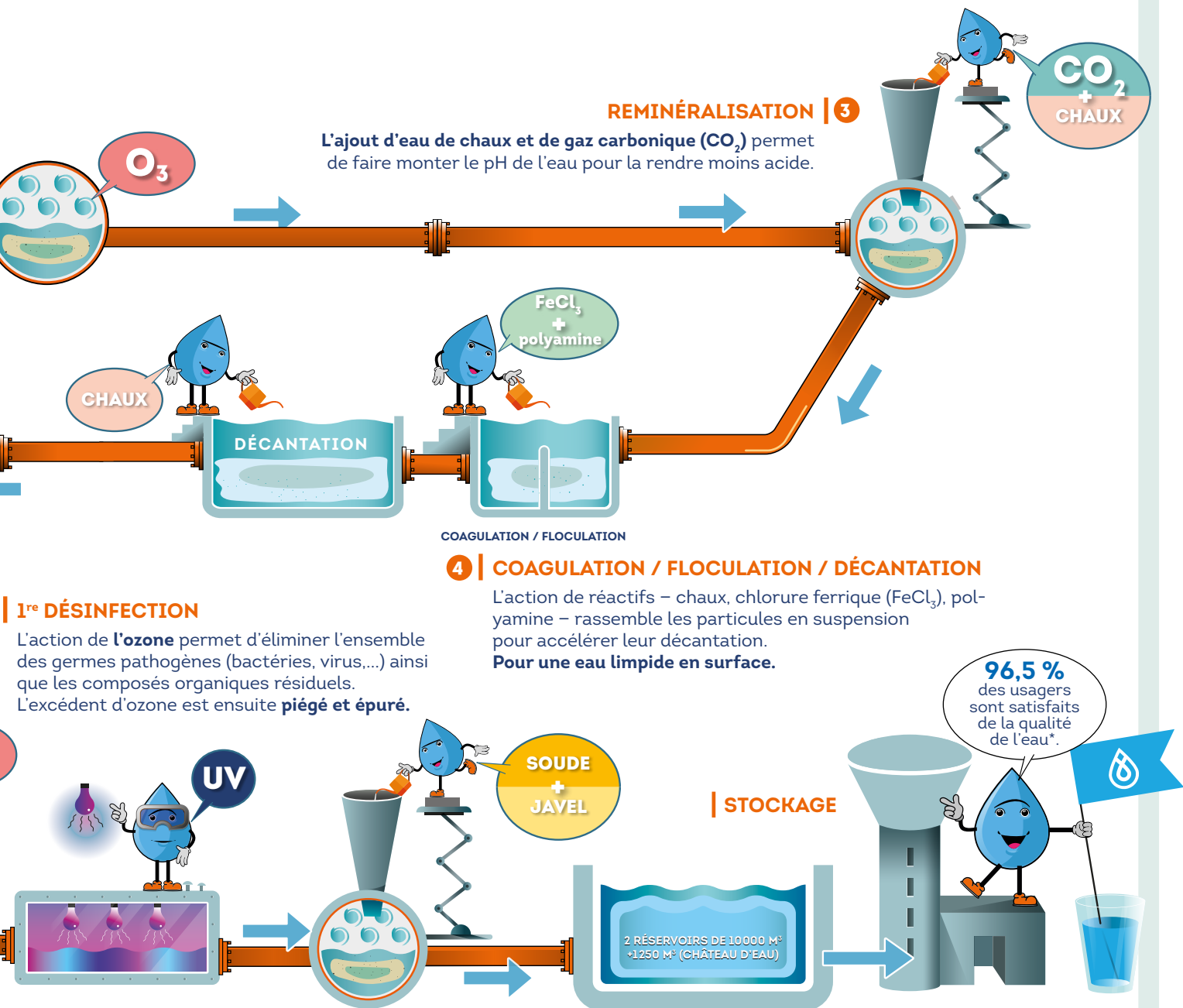
L'action de la lumière ultraviolette permet de garantir une désinfection poussée des germes pathogènes.



Sous surveillance permanente

L'eau est contrôlée en continu par **plus de 50 instruments** (capteurs, sondes de mesures et analyseurs automatisés). Deux fois par semaine, des analyses sont effectuées par un laboratoire agréé sur des paramètres minéraux, organiques et micropolluants, dont plus de 150 pesticides et molécules dérivées. Elles permettent de confirmer les analyses en continu et la conformité de l'eau produite vis-à-vis des normes les plus strictes.

Pour que l'eau reste potable jusqu'au robinet du consommateur, des injections de chlore sont nécessaires. Elles évitent toute recontamination, garantissent la sécurité sanitaire de l'eau et répondent aux dispositions du Plan Vigipirate. Une quarantaine d'appareils en ligne surveillent et ajustent en permanence le taux de chlore dans l'eau distribuée. Pour compléter ce dispositif, des **contrôles aléatoires** sont effectués sur différents points du réseau 2 fois par jour en moyenne.



1^{re} DÉSINFECTION

L'action de l'**ozone** permet d'éliminer l'ensemble des germes pathogènes (bactéries, virus,...) ainsi que les composés organiques résiduels. L'excédent d'ozone est ensuite **piégé et épuré**.

4 | COAGULATION / FLOCCULATION / DÉCANTATION

L'action de réactifs – chaux, chlorure ferrique (FeCl_3), polyamine – rassemble les particules en suspension pour accélérer leur décantation.
Pour une eau limpide en surface.

8 | 9 | AFFINAGE DU pH + 3^e DÉSINFECTION

Un **ajout de soude** corrige l'acidité en portant le pH à 8,2, assurant ainsi l'équilibre chimique de l'eau.

10 | DISTRIBUTION ET MAINTIEN DE LA DÉSINFECTION

L'introduction contrôlée de **chlore** sous forme d'eau javel garantit la qualité bactériologique de l'eau dans tout le réseau de distribution **jusqu'à l'usager**.

*Source : enquête de satisfaction réalisée par Limoges Métropole en 2023

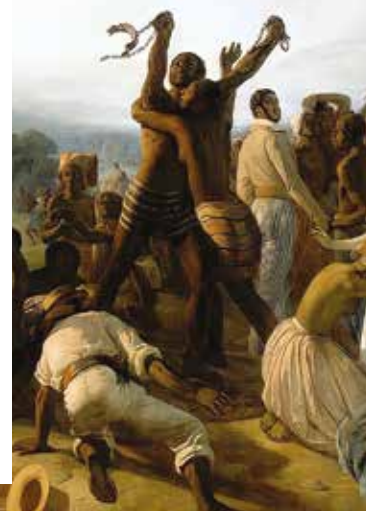
Dans nos communes

FEYTIAT

« Mémoires de l'esclavage » fait étape à la bibliothèque

Du 10 avril au 1^{er} juin, la bibliothèque municipale André-Périgord de Feytiat accueille l'exposition itinérante « Mémoires de l'esclavage ». Proposée par la Fondation pour la mémoire de l'esclavage et réalisée sur le territoire par Limoges Métropole, l'exposition retrace les siècles d'un système social et économique fondé sur l'exploitation de centaines de millions d'êtres humains. Maintenu par la violence et la coercition et légitimé par des politiques d'États, il a profondément imprimé sa marque sur l'Afrique, les Amériques et l'océan Indien. L'inauguration aura lieu le mercredi 10 avril à 18h30 et sera suivie par la conférence de l'essayiste Claude Ribbe « Une figure méconnue issue de l'esclavage : le peintre Guillaume Lethière (1760-1832) ».

i Entrée libre aux horaires d'ouverture de la bibliothèque.
Renseignements au 05 55 48 43 20.



© Isabelle MOREAU

LIMOGES

Grand prix Ilan Halimi : huit jeunes Limougeauds récompensés

Le court-métrage *Une nuit étoilée contre l'antisémitisme* réalisé par huit jeunes de la Mission Locale de Limoges Métropole a remporté la 6^e édition du Grand prix Ilan Halimi. Créé en 2018 par la DILCRAH (Délégation Interministérielle à la Lutte Contre Le Racisme), le concours rend hommage à l'homme de 23 ans, torturé et assassiné parce qu'il était juif. Sélectionné parmi 45 films, le court métrage construit avec l'aide du réalisateur Renaud Fély promet la lutte contre les stéréotypes et préjugés racistes en combinant diverses références d'art pictural, de poésie, d'histoire mais aussi de récits personnels des 8 jeunes. Honorés à Matignon, les lauréats se sont vu décerner leur récompense des mains du Premier ministre, Gabriel Attal.

i Film à voir sur la chaîne YouTube « Mission Locale-Limoges Métropole »

SAINT-GENCE

Le pôle enfance sera prêt pour la rentrée

En 2023, le Syndicat Intercommunal Enfance, Petite Enfance et Adolescence (SIEPEA) du Pays de Glane a lancé la construction d'un pôle enfance intercommunal à Saint-Gence. Porté par le syndicat et ses communes membres - Nieul, Peyrilhac, Saint-Gence et Veyrac - il contribuera à renforcer l'attractivité du territoire. Sa conception s'est inscrite dans une démarche de développement durable avec l'installation d'une chaufferie bois et le déploiement de panneaux photovoltaïques. Les travaux se déroulant selon le calendrier prévu, le pôle enfance intercommunal ouvrira ses portes en septembre 2024 et regroupera un relais petite enfance, une crèche, un accueil de loisirs et le pôle administratif du syndicat.

i SIEPEA du Pays de Glane • 8 route de Villeneuve 87520 Veyrac •
05 55 01 25 90 • siepea@orange.fr



© SIEPEA





Gaëlle LAMOUREUX • LIMOGES

@galou_pete_des_paillettes

Le thème du mois : **NOIR ET BLANC**



J'ai pris cette photo dans le centre-ville de Limoges lors d'un évènement public. J'aime m'attacher aux détails, aux petites choses que les gens ne regardent pas forcément. J'essaie d'apporter mon propre regard dans mes photos. Elles doivent retranscrire une émotion, un message. Ici, le noir et blanc accentue le côté théâtral du masque.

ET SI C'ÉTAIT VOTRE PHOTO ?

Postez votre photo sur Instagram avec le hastag **#Metropola8**



Un nouveau concours est déjà lancé sur le thème **Ponts**. Tentez votre chance **jusqu'au 7 avril**, la photo gagnante sera publiée dans *Le Métropol #96*.

Notre sélection de sorties pour vous...

SPORT

LES FOULÉES DU POPULAIRE

Les 6 et 7 avril



Les Foulées du Populaire sont de retour pour une 9^e édition. Au programme : 3 courses chronométrées (5 km, 10 km, relais 2x5km) et une épreuve libre : les Foulées Roses Limoges Métropole (5 km). L'ensemble des épreuves auront lieu le dimanche au départ de la place de la République à Limoges. Des animations seront proposées le samedi.

fouleesdupopu.fr

SPORTEZ-VOUS BIEN

Du 15 au 26 avril

La Ville de Limoges organise, pendant les vacances de Pâques, l'opération Sportez-vous bien qui permet à tous les jeunes de 6 à 16 ans, résidant ou non à Limoges, de découvrir de nouvelles activités sportives.

[Inscriptions à partir du 9 avril sur limoges.fr](http://inscriptions.a partir du 9 avril sur limoges.fr)

CONCERTS

L'UNION MUSICALE DE PICANYA

Le 6 avril



Dans le cadre des échanges culturels avec Picanya, cité espagnole jumelée avec Panazol, la Ville est heureuse d'accueillir l'orchestre de l'Union Musicale Picanya pour un concert exceptionnel.

20h - Le ROK, Panazol 0555 06 4791

SPECTACLES

LES HOMMES DU PRÉSIDENT

Le 12 avril

Un spectacle drôle, unique et interactif alliant théâtre et improvisation dans la lignée du duo Les Bonimenteurs.

20h30 - Espace G. Brassens Feytiat - 0555 48 43 18

AYMERIC LOMPRET

Le 12 avril



C'est l'un des humoristes français du moment. Il repart en tournée avec son nouveau spectacle *YOLO*.

20h - Espace du Croizat, Boisseuil - 0555 06 16 82

LE CINÉ-CONCERT DONT VOUS ÊTES LE HÉROS

Le 13 avril

La Compagnie Dulciné transforme le public en bruiteur de cinéma et doublure voix. Unique !

20h30 - Espace Confluences, Condat - 0555 30 88 60

EXPOSITION

IL VA Y AVOIR DU SPORT !

Jusqu'au 20 avril

Cartooning for Peace propose d'aborder le monde du sport, reflet de notre société, à travers le dessin de presse dans une exposition à destination des jeunes comme des adultes.

Maison des Martellois, Saint-Just-le-Martel



AUTRES ANIMATIONS

APÉRO QUIZZ

Le 6 avril

Une soirée festive avec apéritif, repas, quiz, blindtest et de nombreux lots à gagner ! Réservation obligatoire. Infos sur la page Facebook du comité des fêtes.

18h30 - Salle polyvalente, Aureil

BOURSE AUX VÉLOS

Le 13 avril

L'association Véli-vélo organise une journée dédiée à la vente de vélos d'occasion pour tous à des prix abordables.

10h-18h - 235 av. du G^{al} Leclerc, Limoges - velivelo-limoges.org

MARCHÉ AUX FLEURS

Le 27 avril

Retrouvez le traditionnel marché aux fleurs, ses odeurs et ses couleurs, de 8h à 13h.

Place de l'Europe, Bonnac-la-Côte

SALON

FORUM JOBS

Le 10 avril



Info Jeunes Limoges et ses partenaires organisent un après-midi pour les jeunes en recherche d'un job en France ou à l'étranger pour cet été.

Au programme : plus de 1000 offres tous secteurs et 20 entreprises présentes. C'est aussi l'occasion de faire le plein de conseils et de rencontres pour vos démarches de recherche d'emploi !

13h-18h - Maison du temps libre, Limoges infojeunes-na.fr

Zénith

LIMOGES MÉTROPOLE

IRISH CELTIC

Le 7 avril

Découvrez les légendes, les chansons, et les danses de l'île d'émeraude.

À partir de 48 €

LE LAC DES CYGNES

Le 11 avril

Ce chef-d'œuvre intemporel du ballet classique fait son grand retour.

À partir de 42 €

PAT'PATROUILLE

Le 14 avril

La bande de chiots est de retour avec le spectacle *En avant les pirates*.

À partir de 15,20 €

AC/DC TRIBUTE SHOW

Le 17 avril

AC/DC Tribute Show « Highway to Symphony » est l'unique concert à un orchestre symphonique dédié au célèbre groupe.

À partir de 39 €

STARMUSICAL

Le 19 avril

Un émouvant hommage aux comédies musicales.

À partir de 45 €

VERINO

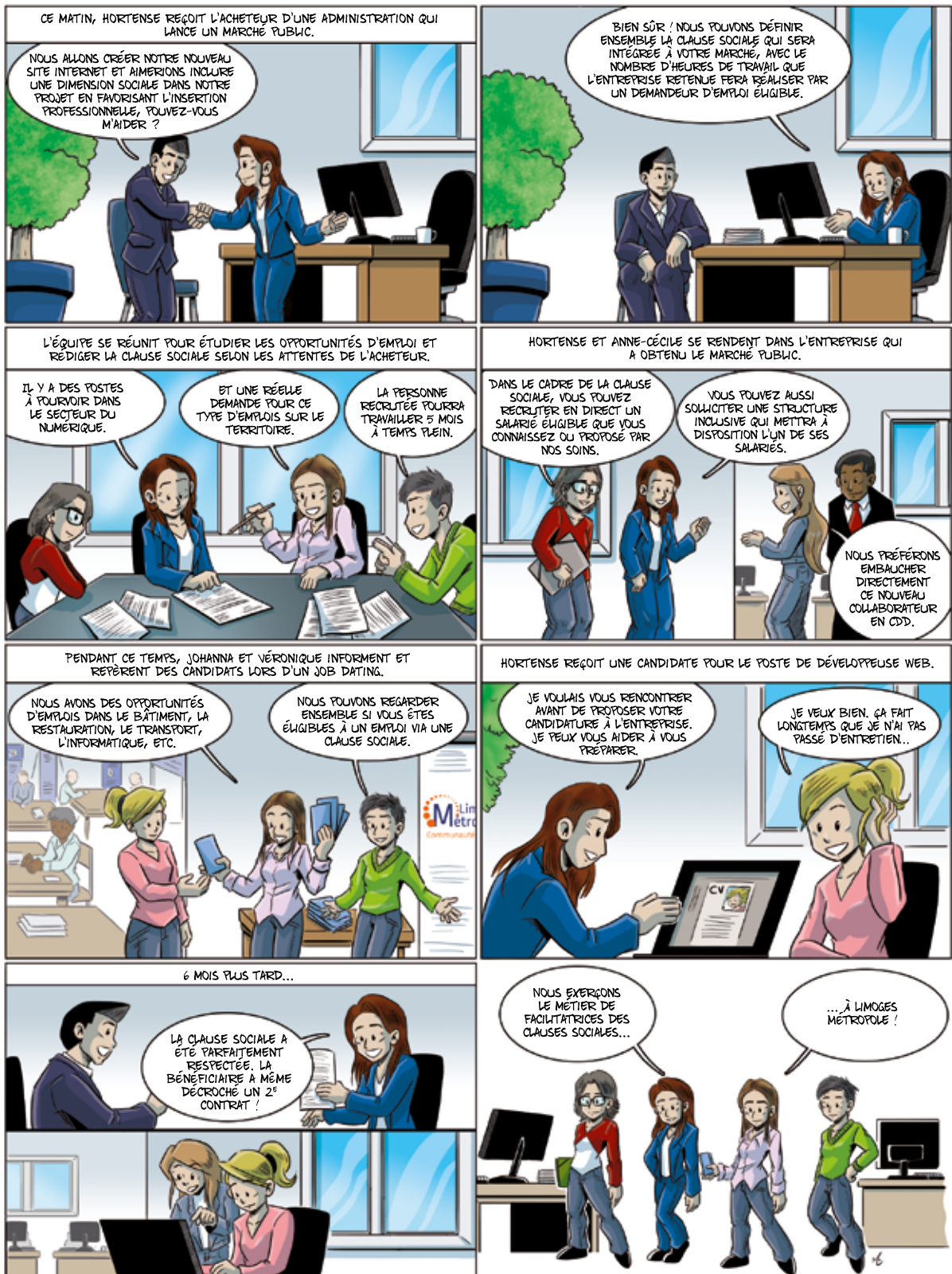
Le 25 avril



3^e spectacle et changement de calibre pour l'humoriste.

À partir de 38 €

NOS MÉTIERS EN BD



MC MICHAËL BETTINELLI - [HTTP://BETTINELLMICHAEL.WIX.COM/AUTEUR-BD](http://bettinellimichael.wix.com/auteur-bd)
- [WWW.INSTAGRAM.COM/MICHAEL.BETTINELLI.BD/](http://www.instagram.com/michael.bettinelli.bd/)



RETROUVEZ TOUTES NOS OFFRES D'EMPLOI SUR :

www.limoges-metropole.fr

LIMOGES MÉTROPOLE RECRUTE SES FUTURS APPRENTIS



PERSONNAGE SUPPORTS TECHNIQUES



Choisis ton équipement

PROTECTION



Casque anti-bruits

ACCESSOIRES



Niveau Laser

OUTILS



Échelle

Points de compétences



Endurance



Agilité



Précision



Travail d'équipe

COMMENCER
UNE NOUVELLE PARTIE ?