

LE MÉTROPOL N° 84

Le magazine de Limoges Métropole

FÉVRIER 2023

VAL DE L'AURENCE :

**RECONSTRUCTION
CITOYENNE**



• AUREIL • BOISSEUIL • BONNAC-LA-CÔTE • CHAPTELAT • CONDAT-SUR-VIENNE • COUZEIX • EYJEAUX • FEYTIAT • ISLE •
• LE PALAIS-SUR-VIENNE • LE VIGEN • LIMOGES • PANAZOL • PEYRILHAC • RILHAC-RANCON • SAINT-GENGE •
• SAINT-JUST-LE-MARTEL • SOLIGNAC • VERNEUIL-SUR-VIENNE • VEYRAC •

SALON HABITAT JARDIN & DÉCO

LIMOGES
PARC-EXPO | 10 AU 12
MARS

VOTRE
ENTRÉE
GRATUITE
DANS LES PAGES
AGENDA



www.leopro.fr

Vendredi, Samedi et Dimanche 10h-19h
Entrée 5€ - Gratuit pour les moins de 15 ans
Valable aussi pour le SALON DÉCO



Sommaire



ADN de Limoges Métropole
LA PROPRIÉTÉ URBAINE 4.

Édito du président
DYNAMISER NOTRE TERRITOIRE 5.

Retour sur...
LE MOIS DE JANVIER 2023 6.

En bref
LES ACTUS À RETENIR 8.

Du côté de chez vous
ÇA VOUS DIT QUELQUE CHOSE ? 10.

Portrait d'ici
DIETER MAY, PDG D'ISORG 11.

Notre dossier
**VAL DE L'AURENCE SUD :
LES GRANDS CHANGEMENTS** 12.

Nos chantiers
TRAVAUX EN COURS 16.

Zoom
NOS AMÉNAGEMENTS DE CIMETIÈRES 17.

Sur le terrain
STEP DE LIMOGES : UNE ANNÉE CHARNIÈRE 18.

Dans nos communes
L'ACTU DES COMMUNES MEMBRES 20.

Nos sorties
NOTRE SÉLECTION POUR VOUS 22.

Nos métiers en BD
L'ACCUEIL DES GENS DU VOYAGE 23.

N° 84

LE MÉTROPOL

Directeur de publication : Guillaume GUÉRIN

Rédaction en chef : Hélène VALLEIX

Rédaction : Mathieu FONTAINE

Photos (sauf mention contraire) : Limoges Métropole, Sabine MASSÉ, Mathieu FONTAINE, Gaëlle BOISSOUT, Shutterstock

Mise en page : Séverine BORDAS, Patrice de BONY

Tirage : 122 050 exemplaires

Distribution : La Poste

Impression : Rivet Presse Éditions, agréé Imprim'vert

FÉVRIER 2023



mathieu.fontaine@limoges-metropole.fr
www.limoges-metropole.fr • 05 55 45 79 00



Ce produit est issu de forêts gérées durablement et de sources contrôlées. pefc-france.org



LA PROPRETÉ URBAINE

Du balayage à l'enlèvement d'encombrants, les agents de propreté urbaine de Limoges Métropole s'investissent quotidiennement pour préserver le cadre de vie des habitants de Limoges, de Condat-sur-Vienne et du Palais-sur-Vienne. Des ressources humaines et matérielles conséquentes sont déployées chaque jour pour maintenir nos rues et places propres.

ORGANISATION

4 secteurs d'intervention à Limoges (centre, nord, ouest et sud)



Travail 7j/7 sur une amplitude maximale de 5h à 22h

553 km de voirie + 30 km de chemins ruraux

RESSOURCES HUMAINES

116 agents de propreté et encadrants ainsi que 38 agents en chantier d'insertion avec les associations ASFEL et les Chantiers des Chemins Jacquaires dans les quartiers prioritaires de la ville.

20 saisonniers recrutés en période d'été et en hiver.



RESSOURCES MATÉRIELLES

13 balayuses

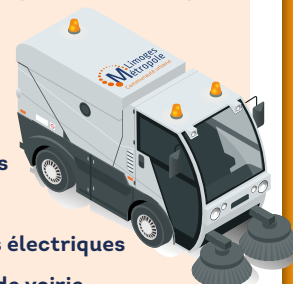
3 laveuses

5 triporteurs électriques

1 aspirateur de voirie

+ des aspirefeuilles, des désherbeurs thermiques, des rotatifs et des souffleurs

Une transition du matériel en cours vers l'électrique



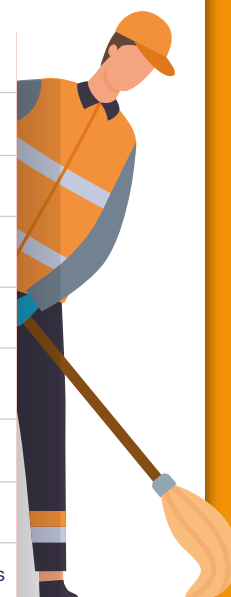
LES MISSIONS ET LEUR RÉPARTITION



*(Hors chantiers d'insertion)

En heures

55 000	Balayage mécanique
37 500	Balayage manuel et collecte à la pincette
29 000	Désherbage
23 000	Encombrants / Dépôts sauvages / Corbeilles
7 000	Ramassage des feuilles
4 500	Lavage / Décapage / Hydro-décapage / Démoussage
2 800	Nettoyage des marchés & manifestations
1 000	Retrait des affiches et des tags
800	Bornes de propreté canine & canisites



UN NOUVEAU SERVICE ASSURÉ

Depuis le mois de novembre 2022, les équipes de propreté urbaine assurent également la collecte d'encombrants sur rendez-vous pour la ville de Limoges intraboulevard. Réservation via la plateforme en ligne: encombrants.limoges-metropole.fr



DYNAMISER NOTRE TERRITOIRE

On vous l'annonçait dans notre précédent numéro, 2023 rime avec emploi. C'est dans cette optique que Limoges Métropole a reçu la radio France info à la fin du mois de janvier pour une émission spéciale autour des thématiques de l'emploi et de la transition énergétique, particulièrement au cœur de nos préoccupations actuelles.

Cet évènement était pour Limoges Métropole l'opportunité de mettre en valeur nos entreprises spécialisées dans les métiers du luxe, de l'industrie et de l'artisanat mais aussi nos startups, nos filières durables et traiter de l'insertion professionnelle des citoyens en situation de handicap. Ce temps d'échange était l'occasion de réunir les citoyens, les entreprises mais aussi les élus pour traiter des problématiques qui nous impactent toutes et tous, afin de pouvoir, ensemble, préparer l'avenir. Ce rendez-vous concret permet également de valoriser nos atouts et spécificités locales et ainsi garantir à notre territoire un rayonnement à l'échelle nationale!

Favoriser l'accès à l'emploi, c'est aussi organiser des rendez-vous locaux, entre l'offre et la demande. Conscients du besoin existant, comme en témoigne le succès rencontré par les deux job dating organisés en 2022, nous multiplions les initiatives afin de mettre en relation recruteurs et chercheurs d'emplois. Ainsi, le prochain job dating, organisé par les agents de notre Cité de l'Emploi avec le concours de la Chambre de commerce et d'industrie se déroulera le 9 mars prochain, au sein de la galerie commerciale du centre Cora à Beaubreuil.

Pour les plus jeunes, Limoges Métropole s'associe à la Mission locale de l'Agglomération de Limoges, en partenariat avec plusieurs institutions et avec les acteurs de l'emploi et de l'insertion pour organiser

un forum de l'alternance, qui se déroulera le 15 mars prochain, au sein des réceptifs de Beaublanc de la Ville de Limoges.

Vous l'aurez compris, les nombreux rendez-vous qui arrivent sont une nouvelle fois consacrés à l'emploi, au développement économique et au dynamisme de notre aire urbaine.

Dans le même temps, les projets majeurs en matière d'aménagement de notre territoire se poursuivent. Après La Bastide ou encore les Portes-Ferrées, c'est désormais à Beaubreuil et au Val de l'Aurence sud que se déploie le Nouveau Programme National de Renouvellement Urbain pour ces projets baptisés « Quartiers en Mieux ».

Vous le découvrirez dans le dossier du mois (p. 12 à 15), de nombreuses réalisations sont en cours en matière d'habitat (démolitions, réhabilitations et constructions de nouveaux logements), d'aménagement des espaces publics mais aussi de mobilités (transports en commun, continuités piétonnes et cyclables). Autant d'actions qui permettent de repenser nos entrées de ville, d'améliorer le cadre de vie des habitants et de donner une nouvelle image à nos quartiers.

Enfin, de nombreuses rencontres sportives viendront ponctuer ce début d'année, qu'il s'agisse de rugby, de basket ou encore des très attendues compétitions de vélo. Notre institution organise elle aussi ses propres évènements pour vous permettre de découvrir notre territoire et nos équipements. Ainsi, la 2^e édition du triathlon Limoges Métropole by Catalent aura lieu les 25 et 26 mars et je vous invite à vous inscrire nombreux à ce week-end sportif où vous pourrez profiter du village départ sur le parking de L'Aquapolis !

Fidèlement,

Guillaume GUÉRIN

PRÉSIDENT DE **LIMOGES MÉTROPOLE**

Retour sur...

CES MOMENTS QUI ONT MARQUÉ LE MOIS DE JANVIER 2023

Un passage en 2023 en toute sécurité

LE 1^{ER} JANVIER

Dans la nuit de la Saint-Sylvestre au Jour de l'An, les lignes de bus 21 et 22 du réseau de transports en commun de Limoges Métropole étaient gratuitement mises à disposition des usagers qui pouvaient ainsi rentrer chez eux en sûreté après les fêtes.

L'opération « **Laissez-nous conduire** » a été réalisée en partenariat avec la préfecture de la Haute-Vienne, la STCLM, l'UMIH 87 et la DDSP 87.



Limoges Métropole s'engage pour un meilleur accès à la santé

LE 13 JANVIER

La Communauté urbaine est partenaire du Contrat local de santé (CLS) pour la période 2023-2027. Co-pilotée par l'Agence Régionale de Santé, la Préfecture de la Haute-Vienne, la Ville de Limoges et Limoges Métropole, cette démarche multipartenariale élaborée pour la première fois à l'échelle intercommunale a pour objectif de mieux coordonner les politiques de santé pour réduire les inégalités d'accès à la santé et aux soins.

Les autres signataires du CLS sont le Conseil Départemental, la Direction des Services Départementaux de l'Éducation Nationale, la Caisse Primaire d'Assurance Maladie, la Caisse d'Allocations Familiales, le Centre Hospitalier Universitaire de Limoges, le Centre Hospitalier Esquirol, l'Université de Limoges et la Direction Territoriale de la Protection Judiciaire de la Jeunesse.



L'Aquapolis a déjà 8 ans !

LE 18 JANVIER

Pour cette journée spéciale, le public du centre aquatique a pu déguster une part de gâteau d'anniversaire entre deux longueurs. Du petit-déjeuner au goûter, petits et grands baigneurs ont profité de gourmandises en tous genres et d'animations gratuites. Vivement l'année prochaine !

Un début d'année très sport !

LES 21, 28 ET 29 JANVIER

En ce 1^{er} mois de l'année, Limoges Métropole a eu l'honneur de parrainer plusieurs rencontres sportives, à commencer par le match de hockey opposant les Taureaux de Feu de Limoges aux Cormorans de Rennes. Après un beau combat mené dans une patinoire comble, l'équipe locale a dû s'incliner. Les Limougeauds tenteront de décrocher leur 1^{re} victoire devant leur public le 18 février contre Brest !

Le même jour, Feytiat Basket accueillait Chartres (65-70) dans le cadre de la 12^e journée de Ligue Féminine 2. Le week-end suivant, le match Limoges CSP - Gravelines-Dunkerque était l'occasion de présenter les nouvelles corbeilles de tri conçues par Limoges Métropole. Ce mois sportif s'est achevé par 2 chocs de rugby : USAL - Bassin d'Arcachon (N2) et le derby entre Isle et Saint-Yrieix (Féd 2).



Les emplois de demain au cœur d'une soirée avec Franceinfo

LE 24 JANVIER

Animées par les journalistes Philippe Duport et Olivier de Lagarde, les conférences « C'est mon boulot » de la radio Franceinfo ont fait étape à Limoges Métropole pour une soirée exceptionnelle consacrée aux emplois de la transition écologique. Devant un public nombreux, les acteurs locaux du monde institutionnel et économique, issus des filières d'excellence du territoire, des secteurs de la formation, du retour vers l'emploi ou encore de l'artisanat ont partagé leurs expériences et attentes pour aborder les défis énergétiques et environnementaux du présent et à venir.

 Le replay de la conférence est à retrouver sur www.maisondelaradioetdelamusique.fr

Le 9 mars, trouvez un emploi près de chez vous!

La série des job dating se poursuit sur le territoire de Limoges Métropole avec un nouveau rendez-vous à venir **le jeudi 9 mars, de 14h30 à 18h30**. L'événement, organisé par la Cité de l'Emploi et la CCI de Limoges et de la Haute-Vienne, se tiendra sous la coupole du centre commercial Cora à Beaubreuil. Les chercheurs d'emploi iront à la rencontre de représentants d'entreprises du territoire, principalement situées dans le parc d'activités Limoges Nord et issues de multiples secteurs d'activité. De nombreuses offres d'emploi seront ouvertes à tous les profils. Des interprètes seront disponibles sur place ainsi qu'une garde d'enfants à partir de 16h.

i N'oubliez pas votre CV! Infos sur www.limoges-metropole.fr et au 0587141010 ou 0555451526



Pneus usagés: dernier arrêt à la déchèterie

Du 6 au 26 février 2023, c'est l'occasion de vous débarrasser de vos vieux pneus. Limoges Métropole relance sa collecte annuelle de pneus en déchèterie en partenariat avec le SYDED. Les particuliers détenteurs de la carte d'accès de Limoges Métropole peuvent se rendre gratuitement dans les déchèteries Lebon et Kennedy à Limoges. Tous les pneus de véhicules légers (dont les camionnettes et les 4x4) et de 2 roues sont les bienvenus, sans limitation en nombre, du moment que ceux-ci sont déjantés. Tout apport par des professionnels, de pneus souillés ou issus d'autres véhicules sera refusé. Une fois collectés, les pneus seront pris en charge par des filières agréées pour leur recyclage.

Côté SYDED, 9 déchèteries participent à cette opération gratuite. Attention, le nombre de pneus est limité à 4 sur ces sites. Bien qu'utile au plus grand nombre, cette opération demeure exceptionnelle car la récupération de pneus usagés incombe aux centres automobiles et aux garagistes tout au long de l'année.

i Infos au 0800861111 (n° gratuit), sur limoges-metropole.fr et sur syded87.org

Un début d'année en trombe à L'Aquapolis!

Si le Triathlon Limoges Métropole sera incontestablement le temps fort de ce 1^{er} trimestre 2023 à L'Aquapolis, les autres activités de ce début d'année n'ont pas à rougir! Vous pourrez également bénéficier d'offres attractives pour profiter au maximum du centre aquatique.

Meeting régional de natation: le CAPO Natation et Limoges Métropole vous convient au 2^e meeting régional LNA Tour, du 10 au 12 mars. Plus d'infos sur www.caponatation.fr

Triathlon indoor: le mercredi 15 mars, de 12h à 14h et de 17h à 20h, testez vos capacités de nageur, cycliste et coureur à pied lors de cette épreuve d'initiation ouverte à tous, entièrement en intérieur.

Randonnée Limoges Métropole: le samedi 25 mars, entre 7h30 et 9h, rendez-vous devant L'Aquapolis. Plusieurs distances adaptées à tous avec des départs libres.

i Plus d'infos sur www.vert-marine.com/aquapolis



GRANDS ÉQUIPEMENTS



LE TRIATHLON LIMOGES MÉTROPOLE REVIENT LES 25 ET 26 MARS

Le triathlon Limoges Métropole by Catalent fait son grand retour. Après une 1^{re} édition qui a dépassé les attentes, cette épreuve sportive au cœur des grands équipements de la Communauté urbaine revient les 25 et 26 mars prochains pour 2 jours de natation, de cyclisme et de course à pied au départ de L'Aquapolis.

Plusieurs nouveautés sont au programme:

- **La Family Run** à réaliser en binôme parent/enfant (de 6 à 11 ans) sur de très faibles distances. Départ le samedi 25 mars à 16h30.
- **Un format XS** avec 300 m de natation, 10 km de vélo et 2,5 km de course à pied accessible en plus des formats S et M. Les 3 courses peuvent s'effectuer en individuel ou en relais. Départs le dimanche 26 mars à partir de 9h.
- **Des entraînements de natation** spécifique triathlon chaque semaine jusqu'au jour de l'épreuve pour tous les sportifs désireux de peaufiner leur préparation.

Devant L'Aquapolis, vous profiterez d'un village départ au cœur de l'événement avec de nombreuses animations, des partenaires d'exception tels que le Limoges CSP ou le Limoges Hand, un DJ, une buvette et un espace VIP.

i Plus d'infos sur www.vert-marine.com/aquapolis

À Saint-Gence, la déchèterie fait peau neuve

Depuis le 30 janvier, Limoges Métropole procède à la modernisation de la déchèterie de Saint-Gence, construite en 2003. Afin d'offrir aux usagers une nouvelle déchèterie plus pratique et répondant aux enjeux des 30 années à venir, celle-ci sera agrandie de plus de 2000 m² et disposera d'une grande capacité d'accueil. Une plateforme de dépôt de déchets verts au sol sera aménagée pour garantir aux usagers une grande facilité de vidage et un temps d'attente réduit. Une zone de gratuité et réemploi accueillera les objets pouvant avoir une seconde vie. Aussi, l'allongement de la voie d'entrée permettra l'attente d'une dizaine de véhicules sans empiéter sur la route adjacente. Enfin, les plantations de haies bocagères limiteront les nuisances visuelles pour les riverains et une noue paysagère assurera une meilleure gestion des eaux pluviales. Ces travaux, d'un montant de 900 000 € HT, s'étaleront sur 7 mois.

Durant la fermeture du site, les usagers sont invités à se diriger vers la déchèterie du Cavou à Landouge qui sera spécialement ouverte 7 jours sur 7, de 9h à 12h30 et de 14h à 18h.



LE CHIFFRE

4,37

C'est, en tonnes, le poids total de coquilles d'huîtres, de moules et de Saint-Jacques apporté par les usagers dans les déchèteries de Limoges Métropole, entre le 21 décembre 2022 et le 10 janvier 2023. « Opération Coquilles », édition 2022-2023, est un très bon cru : c'est une tonne de plus par rapport à l'an dernier ! Et c'est sans compter les kilos supplémentaires qui ont été déposés dans les bornes à biodéchets du centre-ville de Limoges. Ces coquilles seront broyées et transformées en engrais.



ÉTOILE MONTANTE



FACIL'ITI RÉCOMPENSÉE AU CES 2023 POUR SA NOUVELLE APPLICATION

Après avoir collectionné les trophées et distinctions pour sa solution d'accessibilité numérique pour sites web, la société limougeaude FACIL'iti fait à nouveau parler d'elle outre-Atlantique. Sa nouvelle application MYdys, adaptée aux problèmes de dyslexie, a été désignée lauréate des Innovation Awards au CES 2023 de Las Vegas, début janvier, à l'occasion de sa sortie officielle. « On ne pouvait pas imaginer meilleur lancement », se réjouit le PDG et fondateur, Frédéric Sudraud.

Mais revenons quelques années en arrière. Il y a 20 ans, ce Limougeaud rachète l'entreprise Illustration Texte Image qui devient l'agence ITI Communication. La société met l'innovation au cœur de son développement et lance, en 2014, FACIL'iti, une solution d'accessibilité numérique innovante qui adapte l'affichage d'un site web en fonction des besoins de confort visuel, moteur ou cognitif de l'utilisateur. Un site équipé peut proposer des fonctionnalités selon le handicap de la personne qui le visite (déficience visuelle, troubles du mouvement ou du langage écrit). Le succès est immédiat : FACIL'iti devient une société à part entière en 2018 et s'exporte à l'international. Elle équipe aujourd'hui 500 sites web dans le monde pour 2,5 millions d'utilisateurs et emploie 30 salariés au Japon, aux États-Unis et en France, dont 23 sur

son site de la rue Soyouz, à ESTER Technopole.

Le 3 janvier, Frédéric Sudraud et ses équipes ont donc dévoilé leur dernière innovation : l'application MYdys, destinée à aider les enfants et les adultes atteints de dyslexie. Première du genre, celle-ci s'appuie sur la reconnaissance optique des caractères et la réalité augmentée pour permettre aux utilisateurs de personnaliser un texte à partir de la simple prise d'une photo avec son smartphone. « En France, environ 3,5 millions de personnes souffrent d'un trouble DYS, mais nous avons aussi une forte demande aux États-Unis où la dyslexie touche 11% de la population, dit Frédéric Sudraud. MYdys les accompagne au quotidien, pour lire un menu au restaurant, un relevé bancaire ou à l'école dans le cas d'enfants. À partir d'une photo, on peut modifier la taille du texte, la couleur, l'espacement entre les mots et les lignes, activer une aide à la lecture ou une synthèse vocale. Le tout en 21 langues ! »

L'application est disponible en téléchargement gratuit sur l'App Store Apple et le Google Play Store. Une version gratuite et deux offres payantes sont proposées en fonction de son utilisation.

 www.facil-iti.fr | [mydys.app](https://play.google.com/store/apps/details?id=com.mydys)

SNC accompagne les chercheurs d'emploi

L'association Solidarités Nouvelles face au Chômage (SNC) accompagne les chercheurs d'emploi depuis plus de 30 ans avec un seul objectif : le retour à l'emploi. Les équipes travaillent sur l'estime de soi, la remotivation et réfléchissent aux freins qui pourraient exister. Les accompagnateurs bénévoles ont des profils variés et une bonne connaissance du bassin d'emploi. L'accompagnement est gratuit, personnalisé, sans limite de durée et basé sur une méthode éprouvée. Deux personnes sur 3 ont retrouvé un emploi, une formation longue ou créé leur activité. À Limoges, l'association bénéficie de l'appui national de SNC et d'un réseau de partenaires locaux (agences d'intérim, Boutique Club Emploi CCI, EGEE 87, AFPA, Habitat Humanisme, Secours Catholique).

 Pour devenir bénévole ou partenaire, contactez **Valérie Baillet** au **06 63 67 54 27** ou à snc.limoges@snc.asso.fr

Du côté de chez vous

ÇA VOUS DIT QUELQUE CHOSE ?

UN COL

PLUS QUE ROULÉ

Quand on arrive à vélo à Bonnac, il ne faut pas croire que la côte est derrière nous. Surplombant la commune, l'endroit ici représenté est bien connu des cyclistes locaux, qui y trouvent dans ses pentes un dénivelé plus régulier que le traditionnel « casse-pattes » du coin. Le sommet de ce point culminant à 509 m d'altitude, le plus haut du territoire communautaire, offre une jolie vue sur la campagne limousine. Au premier plan, les routards peuvent apercevoir l'antre de leurs cousins pistards, au dôme reconnaissable entre mille. En ce jour d'hiver neigeux, les courageux partis à l'assaut de la Sablonnade avaient intérêt à monter un col... jusqu'au cou ! Histoire de ne pas prendre froid dans la descente.

DIETER MAY

MARQUER DE SON EMPREINTE LA BIOMÉTRIE



Originaire d'Allemagne, Dieter May a pris la tête d'Isorg depuis moins d'un an. La société spécialisée dans les photodétecteurs organiques (OPD) et les capteurs d'images de grande surface, dont le site de production est implanté à Limoges, vient de voir certifié l'un de ses capteurs d'empreintes digitales par le FBI.

Depuis sa création, Isorg aura parcouru un impressionnant chemin. Lancée en 2010 par Jean-Yves Gomez en partenariat avec le CEA, un centre d'innovation grenoblois leader dans les nouvelles technologies de l'énergie et les nanomatériaux, l'entreprise récolte depuis un peu plus d'un an les fruits d'un long travail de recherche dans l'électronique organique et imprimée. La société est aujourd'hui en capacité de produire des capteurs et scanners d'empreintes digitales pour l'authentification biométrique, aussi bien pour les marchés de la téléphonie mobile, la défense, la santé ou la sécurité.

Passer de la recherche et de l'innovation au succès commercial, c'est la mission de Dieter May. Originaire de Munich, en Allemagne, le nouveau PDG d'Isorg possède un CV long comme le bras et une carrière distinguée dans les technologies de pointe.

Arrivé en mai 2022 à la tête de l'entreprise, il apporte toute son expérience de management de business industriel de haut niveau dans les semi-conducteurs, les logiciels, l'automobile et les communications mobiles, acquise dans des organisations de premier plan au niveau mondial comme BMW, Nokia et Infineon. « Aussi, mon passage dans la société Osram Opto Semiconductors à Munich m'a amené à travailler en lien avec les grands groupes de la téléphonie mobile comme Samsung et Apple, raconte Dieter May. C'est là que j'ai compris qu'il y avait beaucoup de choses à faire au niveau de la sécurité des smartphones et des capteurs d'empreintes. »

En 2020, Isorg a lancé le premier démonstrateur au monde de *Fingerprint On Display*, qui permet à la totalité de l'écran d'un smartphone de devenir un

scanner d'empreintes digitales. Un an plus tard, l'entreprise fait l'objet d'une première mondiale: son composant de scanner d'empreintes digitales fabriqué à Limoges est certifié par le Federal Bureau of Investigation (FBI). « J'ai très vite été convaincu par le potentiel d'Isorg et sa capacité à devenir leader sur de nombreux marchés prometteurs, dit le PDG. L'entreprise possède des savoir-faire considérables, la certification FBI nous ouvre de grandes perspectives et offre une immense crédibilité. »

En janvier 2023, le FBI a octroyé à Isorg une seconde certification pour un nouveau capteur optique d'empreintes digitales de grande surface, toujours fabriqué à Limoges. Conçu pour des applications où la sécurité mobile renforcée et l'authentification d'identité nomade sont essentielles, ce capteur contribue à l'authentification biométrique pour les contrôles d'accès sur des sites sensibles ou lors des passages aux frontières. La police française serait notamment à la recherche d'une capacité de prise d'empreintes digitales en mobilité pour collecter les données biométriques des victimes de crimes, afin de les différencier des autres données telles que les empreintes digitales latentes trouvées sur la scène.

Dans ces prochains mois, Dieter May veillera donc à ce que toutes les planètes s'alignent en faveur de la montée en puissance d'Isorg. Implanté à ESTER Technopole, le site de production de l'entreprise nourrit de grandes ambitions au niveau de l'emploi, avec plusieurs recrutements à venir qui s'ajouteront à la trentaine de salariés déjà présents. Dans un avenir proche, Isorg Limoges pourra produire 5 millions de capteurs d'empreintes digitales, un marché estimé à 13 milliards de dollars.

 www.isorg.fr

“

J'ai toujours été fasciné par les technologies depuis les bancs de l'école. Mais ce qui m'intéresse encore davantage, c'est de travailler avec les chercheurs sur la commercialisation de leurs innovations.



*Notre
dossier*

VAL DE L'AURENCE SUD : LE TEMPS DES GRANDS CHANGEMENTS

Au Val de l'Aurence sud, les grandes transformations sont entrées dans leur phase visible.

Depuis les axes de circulation entourant le quartier, il est possible d'apercevoir de nombreux immeubles en cours de démolition ou de réhabilitation. Néanmoins, le projet du Nouveau Programme National de Renouvellement Urbain (NPNRU) piloté par Limoges Métropole, dit « Quartiers en Mieux », comporte aussi toute une dimension qui échappe aux yeux du grand public. Du processus de relogement des habitants aux actions de participation citoyenne en passant par le réemploi des matériaux, un important travail de l'ombre est réalisé avec les acteurs publics, les associations et les habitants pour faire de la « ZUP » le grand quartier de la vallée de l'Aurence.

PREMIÈRES OPÉRATIONS SUR L'HABITAT

L'année 2022 a vu le début des premières opérations de résidentialisation sur le quartier du Val de l'Aurence sud. Résidentialiser un immeuble, c'est améliorer le cadre de vie de ses habitants en travaillant sur la qualité des espaces extérieurs et en clarifiant les limites entre espaces privé et public, tout en régulant l'accès aux seuls résidents.

C'est l'objet des travaux qui ont été entrepris sur les bâtiments des numéros 11 à 25 de la

rue Joliot-Curie, gérés par le bailleur Noalis. Le réaménagement des espaces extérieurs comprend une réfection et une réorganisation du stationnement, un traitement végétalisé des pieds de façade, la création d'allées piétonnes menant aux entrées d'immeubles, la modification des systèmes de collecte des déchets avec des containers enterrés et une meilleure délimitation des espaces résidentiels par un système de clôtures. La fin de ces travaux est prévue pour le 1^{er} trimestre 2023.

Les démolitions sont enclenchées

Trois immeubles du secteur de l'entrée de ville, à proximité du carrefour d'Oradour-sur-Glane, sont en cours de démolition par Limoges habitat. Ceux-ci représentent 160 logements situés aux numéros 1 à 9 et 2 à 10 de la rue Irène et Frédéric Joliot-Curie et aux numéros 12 à 18 de la rue du Maréchal Joffre. Les relogements des résidents se sont achevés l'été dernier. Après la déconstruction sélective (curage) et le désamiantage opérés fin 2022, la démolition mécanique des bâtiments ou « grignotage » a récemment pu commencer. Ce chantier d'environ 8 mois devrait générer un peu plus de 1000 heures de travail par des publics en insertion. Il s'agit d'une première étape importante du projet puisqu'elle va permettre la transformation de cette entrée de ville de Limoges.

Cette opération de démolition s'inscrit dans une approche de développement durable avec une démarche de revalorisation et de réemploi des déchets qui s'appuie sur plusieurs principes fondamentaux tels que préférer le recyclage à l'enfouissement, trier les déchets à la source et assurer leur traçabilité, limiter les nuisances liées aux travaux (bruit, poussières...), revaloriser le mobilier en lien avec les acteurs associatifs (lire encadré).



UNE IDÉE ORIGINALE DE RÉEMPLOI

→ L'association Terres de Cabanes a pu bénéficier de cette démarche de réemploi en récupérant les baignoires de plusieurs logements pour y faire pousser des légumes et mettre en œuvre le projet de jardins partagés, situé au pied de l'immeuble sis n° 7 à 23 rue du Maréchal Juin. Ce projet mené avec l'appui du bailleur social Limoges habitat, de l'État, de la Ville de Limoges et de Limoges Métropole s'intègre pleinement à l'objectif de transformation du quartier et d'amélioration du cadre de vie des habitants.

Un exemple de réhabilitation

En novembre 2022, Limoges habitat a démarré le chantier de réhabilitation de l'immeuble n° 1 rue du Maréchal Lyautey. Les objectifs de ces grands travaux sont d'adapter l'offre de logements sociaux à la demande actuelle et de mettre des locaux à disposition des acteurs du quartier pour animer les pieds d'immeubles.

Ainsi, les 60 appartements de la tour seront rénovés en diversifiant leur typologie (du T2 au T5). Deux logements en rez-de-chaussée seront transformés en locaux associatifs. L'enveloppe complète du bâtiment sera reprise afin d'atteindre une performance énergétique optimale. Le chantier arrivera à son terme au printemps 2024. Par la suite, l'immeuble fera l'objet de travaux de résidentialisation à l'image de ceux entrepris par Noalis, rue Joliot-Curie.



ACCOMPAGNER LES HABITANTS RELOGÉS

Transformer un quartier implique d'agir notamment sur l'habitat à travers des réhabilitations lourdes ou des démolitions pour permettre la création de nouvelles voies, de bâtiments neufs, d'espaces verts... Dès le début du projet de renouvellement urbain du Val de l'Aurence sud, de même qu'à Beaubreuil, la volonté de Limoges Métropole et de ses partenaires Noalis et Limoges habitat a été d'accompagner les habitants dans cette phase émotionnellement chargée. Un guide du relogement a été édité et des temps d'échanges organisés pour présenter les étapes de ce processus assuré par les bailleurs sociaux.

Parler du relogement autour d'un petit-déjeuner

En octobre dernier, Limoges habitat a démarré la phase de relogement des habitants du secteur Fabre d'Églantine de Beaubreuil dont l'immeuble est voué à une démolition. De nouvelles formes de rencontres ont été imaginées pour garder le lien avec les publics concernés. Ainsi, des « cafés-relogement » se tiennent tous les derniers vendredis du mois, en pied d'immeuble. Des rencontres similaires pourraient être organisées au Val de l'Aurence sud. L'étape du relogement a récemment débuté pour les résidents de l'immeuble du « Grand S », rue du Maréchal Juin.



MARIANNE LAMARGUE

Cheffe de projet Développement social et urbain à Limoges habitat

OÙ EN SONT LES RELOGEMENTS AU VAL DE L'AURENCE ET À BEAUBREUIL ?

500 logements seront démolis au Val de l'Aurence sud d'ici 2025 et plus de 600 à Beaubreuil. Au total, cela concerne encore 690 ménages qui vont devoir être relogés. Au Val de l'Aurence, avant de pouvoir démolir les 160 logements rues Maréchal Joffre et Joliot-Curie, 68 familles ont été accompagnées dans leur parcours résidentiel. Ce sont maintenant 182 ménages qui bénéficient de cet accompagnement en prévision de la future démolition d'une partie du « grand S ». Plus de la moitié restera sur le quartier. À Beaubreuil, 4 immeubles ont été démolis rue Rhin et Danube. 206 ménages à reloger sont encore en phase d'accompagnement.

COMMENT SE PASSE L'ACCOMPAGNEMENT AU RELOGEMENT ?

Une équipe dédiée accompagne individuellement les ménages concernés. Lors de ce temps privilégié, une conseillère sociale réalise un diagnostic en tenant compte des besoins et souhaits des familles, mais aussi de leurs capacités financières et des disponibilités locatives de Limoges habitat. Une chargée de clientèle accompagne les familles dans la construction de leur projet de relogement. Jusqu'à 3 visites de logement sont proposées avant la signature du nouveau bail. En complément, des facilités sont offertes aux locataires concernant leur dépôt en garantie, le déménagement du mobilier et la prise en charge des frais en lien avec l'emménagement dans le nouveau logement.

COMMENT CELA EST-IL ACCUEILLI PAR LES LOCATAIRES ?

L'annonce des démolitions et de la nécessité d'être relogé est toujours vécue comme une étape délicate qui nécessite beaucoup d'accompagnement. Une fois le changement compris comme une phase inéluctable, les locataires sont pour la plupart moteurs dans ce changement. Nous communiquons régulièrement avec eux, nos gardiens et nos agences de proximité sont des relais importants. À Beaubreuil, les cafés-relogement sont l'occasion pour nous de recueillir les demandes des habitants et de répondre à leurs interrogations. Nous constatons une réelle attente de leur part sur l'évolution et l'actualité du projet urbain.

3 QUESTIONS À



« Quartiers en Mieux » à Limoges Métropole, c'est 238 M€ HT* mobilisés dont 62,6 M€ HT pour le Val de l'Aurence sud.

**Ces montants devraient évoluer à la hausse avec un avenant à la convention avec l'ANRU en cours de finalisation.*

AVEC LE CONCOURS FINANCIER DE :



ET NOS PARTENAIRES INVESTISSEURS :



FAVORISER LA PARTICIPATION CITOYENNE

Dans les 3 quartiers concernés par « Quartiers en Mieux », la volonté de Limoges Métropole et de ses partenaires est d'associer le plus largement possible les habitants aux projets et aux décisions. Allant du simple partage de l'information à la coconstruction, la participation citoyenne possède plusieurs degrés et un enjeu principal: favoriser l'appropriation du projet de renouvellement urbain par les habitants, en les rendant acteurs du changement et en se basant sur leurs propres usages des bâtiments et des espaces.

Au Val de l'Aurence sud, plusieurs actions ont été mises en place :

• Une réflexion collective pour le « bâtiment signal »

En juin 2022, une démarche collaborative a été engagée avec les acteurs publics, les associations et les habitants pour imaginer les contours du futur « bâtiment signal ». Cet équipement mixte à vocation de services et d'activités sera construit à l'entrée du quartier, un secteur où de nombreux immeubles vont être démolis. Des temps de réflexion collective ont été organisés, grâce notamment à un dispositif mobile permettant d'aller au-devant des futurs usagers. Ces derniers ont pu apporter leur avis et idées sur le contenu de ce bâtiment. En 2023, cette démarche se poursuivra et entrera dans une nouvelle phase. Elle concernera la gestion à court terme des espaces libérés par les démolitions en entrée de ville, avant la construction de ce bâtiment signal et l'aménagement d'un pôle d'échanges multimodal (PEM) desservi par le Bus à Haut Niveau de Service (BHNS).

• Un partenariat avec le collège Albert-Calmette

En 2022, environ 80 collégiens de 6^e et de 4^e ont été sensibilisés au projet urbain du Val de l'Aurence sud lors d'interventions en classe d'agents de Limoges Métropole. Aussi, des visites de site sous forme de « scénario grandeur nature » ont amené les élèves à exprimer leurs émotions sur les transformations de leur quartier, à mesure qu'ils pouvaient les visualiser plus facilement au cours de ces visites explicatives. Ce partenariat avec le collège s'amplifiera en 2023 avec un projet de maquette porté par la section SEGPA de l'établissement, la réalisation d'une performance artistique ou encore la réédition au printemps des visites « scénario grandeur nature » avec 5 nouvelles classes.

• Un travail sur l'histoire du quartier

Un travail sur la mémoire du quartier est en cours auprès des habitants, dans le même esprit que celui mené aux Portes-Ferrées avec les services civiques d'UnisCités. Les Singuliers associés ont mené pendant plusieurs mois un projet de récolte de témoignages dans 3 immeubles en cours de démolition, donnant lieu à une exposition itinérante en cours de diffusion (BFM Aurence, école Joliot Curie...). Il est envisagé de la déployer sur l'espace public, en entrée de quartier, sur des supports créés à base de portes par les élèves du collège Albert-Calmette.



CATHERINE MAUGUIEN-SICARD

Vice-présidente de Limoges Métropole en charge de l'habitat, du logement social, de l'amélioration du cadre de vie et du renouvellement urbain

« Pour rendre le Val de l'Aurence sud plus agréable à vivre, Limoges Métropole anime un large partenariat en agissant sur l'ensemble des leviers: habitat, aménagement d'espaces publics, activités, services et cohésion sociale. Le lancement des premières démolitions va constituer le point de départ de la concrétisation de nos ambitions. Le renforcement de l'offre en matière de mobilités, la réhabilitation d'immeubles, la construction de nouveaux logements, l'aménagement d'espaces publics en lien avec la vallée de l'Aurence, sont autant d'éléments qui viendront donner une nouvelle image au quartier. Les démarches de concertation et de participation de la population enrichiront ces actions, qui permettront, une nouvelle fois, d'améliorer le cadre de vie des habitants et de renforcer l'attractivité de notre territoire ».

NOS CHANTIERS

QUELQUES TRAVAUX EN COURS



COUZEIX

- **ROUTE DES BARRIÈRES:** Travaux de réfection de la voirie et renouvellement du réseau d'eau potable / 510 000 € / Du 13 février à juillet 2023.



PEYRILHAC

- **PLACE DE L'ÉGLISE:** Réaménagement de la place / 136 000 € / Du 9 janvier à avril 2023.



RILHAC-RANCON

- **RUE BERNARD DE VENTADOUR:** Travaux de réfection du réseau d'eau potable, du réseau d'assainissement, d'un réseau d'eaux pluviales, de réfection de voirie / 330 000 € / Du 10 octobre 2022 à janvier 2023.



- **EXTENSION DU CIMETIÈRE COMMUNAL:** Travaux de voirie / 257 000 € / Du 21 novembre 2022 à mars 2023.



LE PALAIS SUR-VIENNE

- **AVENUE JEAN COCTEAU:** Réaménagement de la voirie et réfection du réseau d'eau potable / 830 000 € / Du 24 octobre 2022 à mai 2023.



- **AVENUE JEAN GIRAUDOUX:** Travaux de réhabilitation des réseaux d'assainissement, eaux pluviales et eaux usées / 540 000 € / De janvier à avril 2023.



LIMOGES

- **LOTISSEMENT DU MAUZELET:** Travaux de réfection de la voirie et de l'éclairage public, reprise du réseau d'assainissement, intervention sur le réseau d'eau potable / 960 000 € / Du 17 octobre 2022 à janvier 2024.
- **RUE DE L'ARGONNE:** Travaux de réfection de la voirie, réhabilitation des réseaux d'eaux usées et pluviales / 1 430 000 € / Du 23 janvier à décembre 2023.
- **RUE DU CLOS ROCHER :** Travaux de réfection de la voirie et de l'éclairage public / 162 000 € / Du 6 février à avril 2023.



- **PONT SAINT-ÉTIENNE:** Remplacement des vis de relevage des eaux usées / 320 000 € / Du 9 janvier au 17 février 2023.

- **AV. DE LANDOUGE (PARTIE HAUTE, RUE DU CAVOU):** Renouvellement de la canalisation d'eau potable et reprise des branchements / 48 000 € / Du 31 janvier au 28 février 2023.



SAINT-GENCE

- **VILLAGE DU THEIL:** Travaux de création d'un réseau d'assainissement, d'une station de traitement des eaux usées et réfection de la voirie / 1 699 380 € / Du 24 octobre 2022 à juin 2024.



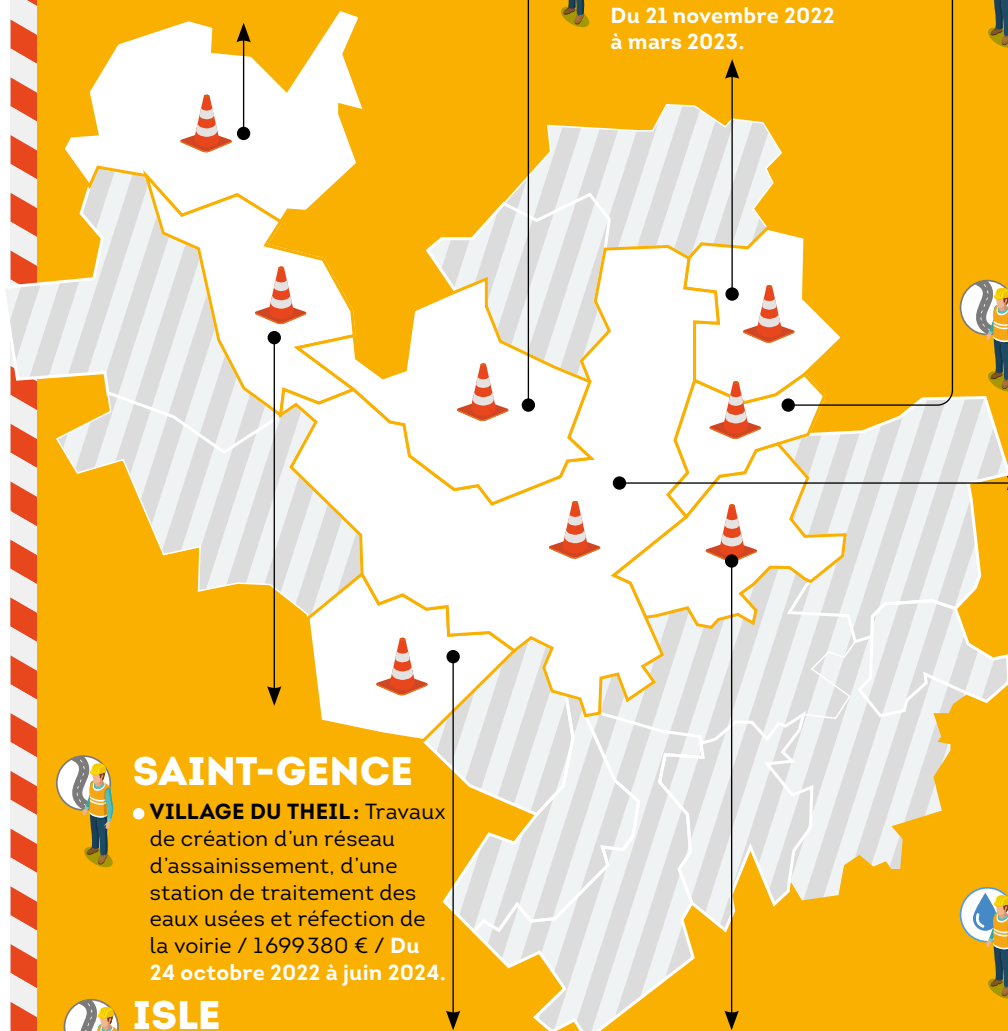
ISLE

- **AVENUE DES BAYLES:** Création d'une piste cyclable / 500 000 € / Du 14 novembre 2022 à juin 2023.
- **AVENUE RENÉ GOURINCHAS:** Réfection de la chaussée et des trottoirs / 157 000 € / Du 9 janvier à avril 2023.



PANAZOL

- **SECTEUR LA BEAUSSERIE:** Travaux de renforcement de réseaux d'assainissement, eaux pluviales et eaux usées / 1 924 000 € / Du 5 septembre 2022 à janvier 2023.



RETROUVEZ LA PROGRAMMATION COMPLÈTE DES TRAVAUX SUR www.limoges-metropole.fr
CERTAINS DE CES CHANTIERS ONT BÉNÉFICIÉ DE SOUTIENS FINANCIERS



REPENSER LA PLACE DES CIMETIÈRES SUR NOTRE TERRITOIRE

Limoges Métropole mène de front trois chantiers sur des cimetières situés dans la Communauté urbaine. Deux extensions sont en cours à Chaptelat et Rilhac-Rancon, tandis qu'un nouveau cimetière paysager est aménagé à Couzeix. Aujourd'hui, la manière d'aménager ces lieux publics se réinvente pour suivre l'évolution des mœurs et respecter l'environnement.

À Couzeix, un cimetière dans un cadre naturel

Depuis juin 2022, Limoges Métropole supervise son 1^{er} chantier de création d'un cimetière paysager. Le nouvel espace baptisé « Valroses » prendra place sur un terrain de 3 ha situé route des Barrières, à Couzeix. D'un coût de 2,1 M€ TTC financé par la commune et Limoges Métropole à hauteur de 50 % chacune, sa livraison est prévue pour juin 2024.

Les travaux de terrassement et de pose des réseaux d'eaux pluviales ont été réalisés. Ceux de voirie et de maçonnerie funéraire (cavernes et columbariums) sont en cours. La prochaine étape consistera à la construction du bâtiment d'accueil pour les proches, dès mai 2023. Le cimetière de Valroses comprendra aussi :

- 400 caveaux simples et 149 caveaux doubles,
- Un jardin du souvenir et un espace de 100 cavernes,
- Un columbarium de 152 cases,
- Un carré confessionnel avec 59 emplacements,
- Des espaces laissant plusieurs possibilités d'extension.

Le cimetière sera complètement intégré au paysage. Afin de limiter l'imperméabilisation des sols, un mélange terre-pierre a été choisi comme revêtement principal, dans les allées et sur le parking. Diverses essences d'arbres seront également plantées et serviront de repères dans le cimetière.



Des extensions à Chaptelat et Rilhac-Rancon

Pour augmenter leurs capacités d'accueil, ces deux cimetières font l'objet d'agrandissement par Limoges Métropole. Les besoins ont été définis et travaillés en collaboration avec les communes. Ainsi, le cimetière de Chaptelat sera étendu de 30 % pour un coût de 200 000 € et une livraison fin mars 2023, tout comme celui de Rilhac-Rancon, dont la surface d'extension sera de 1100 m² pour un montant de 270 000 €.

Réinventer l'aménagement des cimetières

Les cimetières sont de nos jours de moins en moins fréquentés du fait de l'éclatement des cellules familiales. Mais ces lieux occupent une place importante dans l'espace public. D'où la nécessité de les intégrer au mieux à notre paysage. Dans la plupart des nouveaux aménagements réalisés par Limoges Métropole, une place plus importante est laissée au végétal, afin de répondre à plusieurs enjeux :

- améliorer le cadre de vie dont ces équipements font partie,
- lutter contre les îlots de chaleur,
- favoriser le développement de la biodiversité et des corridors écologiques,
- limiter l'imperméabilisation des sols.

Aussi, les inhumations en concession classique (caveau) diminuant au profit de la crémation, les columbariums et cavernes sont en demande croissante. Les espaces cinéraires deviennent une composante essentielle des nouveaux cimetières, comme cela sera le cas à Couzeix, Chaptelat et Rilhac-Rancon.





Sur le terrain

DERNIÈRE LIGNE DROITE POUR LA FUTURE STATION D'ÉPURATION DE LIMOGES

Démarrés en décembre 2020, les grands travaux de modernisation de la station d'épuration principale (STEP) de Limoges entrent dans leur dernière année. Une mise en service partielle est programmée pour ce printemps, les premières injections de biométhane produit par le nouvel équipement sont prévues à l'automne 2023.

Construite durant les années 70, puis agrandie en 2000, la station d'épuration principale des eaux usées de Limoges Métropole n'a cessé d'évoluer et de s'adapter au plus près de la croissance démographique de son territoire et des enjeux environnementaux. Elle a toujours fait figure de précurseur dans le domaine, notamment par sa gestion en régie directe et par l'utilisation de procédés modernes comme la méthanisation des boues : la station d'épuration produit du biogaz quasiment depuis sa création.

Un demi-siècle plus tard, la STEP de Limoges Métropole reste un équipement de qualité qui respecte encore les normes de rejet en milieu naturel. Sa modernisation rendra l'installation plus performante et occasionnera d'importantes économies d'énergie. L'ensemble des bâtiments et des équipements d'origine sont supprimés. Les autres ouvrages se verront complétés par de nouveaux équipements de dernière génération. C'est un projet-symbole pour la transition hydrique et énergétique du territoire.

UNE PRODUCTION DE BIOGAZ DOUBLÉE

Dans les grandes cuves que forment les digesteurs de la station, la flore bactérienne présente dans les boues d'épuration digère la matière organique pour en produire du biogaz. Parallèlement, la station de nouvelle génération sera composée **d'un nouveau décanteur primaire** qui réduira la quantité de pollution à traiter par voie biologique et, par conséquent, la consommation énergétique globale de la STEP. **Un nouveau digesteur** recevra la matière extraite de ce décanteur. Étant plus fermentescible que les boues biologiques, elle fera doubler la production de biogaz. Ce dernier sera exclusivement valorisé par injection dans le réseau public de distribution géré par GrDF.

Une énergie de 10 GWh / an sera générée, soit l'équivalent :



des besoins de 3760 logements basse consommation,

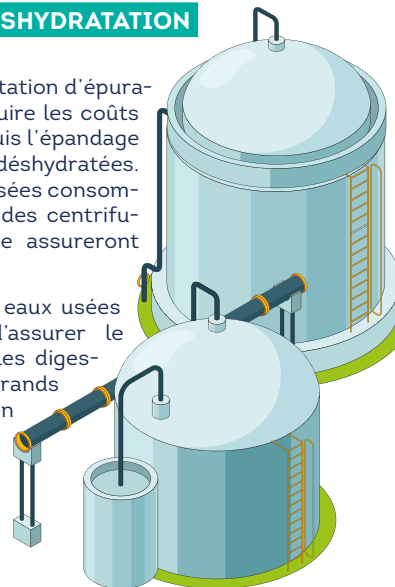


de 1 000 000 de litres d'essence.

UN NOUVEAU PROCÉDÉ DE DÉSHYDRATATION MOINS ÉNERGIVORE

Les boues produites au sein d'une station d'épuration sont très liquides. Afin de réduire les coûts de transport vers le compostage puis l'épandage agricole, celles-ci doivent être déshydratées. Actuellement, les technologies utilisées consomment beaucoup de gaz. À l'avenir, des centrifugeuses plus économes en énergie assureront ce travail.

La récupération de la chaleur des eaux usées traitées permettra également d'assurer le maintien de la température dans les digesteurs sans recours au biogaz. Les 2 grands bassins biologiques construits en 2000 seront entièrement rééquipés avec des systèmes de brassage et d'aération de dernière génération, plus économes en électricité (- 2 GWh/an au total).





UNE AMÉLIORATION DU CADRE DE VIE

La modernisation de la STEP apportera de nombreux bénéfices aux habitants de Limoges Métropole et plus spécifiquement aux riverains de la station :

- Une qualité optimale des rejets grâce à un **nouveau clarificateur**,
- Des nuisances olfactives limitées grâce à un traitement des odeurs,
- Des nuisances sonores contenues avec le confinement des équipements bruyants à l'intérieur des locaux,
- La sécurisation des zones à risques,
- La préservation des espaces verts le long de la Vienne.

OÙ EN SONT LES TRAVAUX ?

Plus de 60 entreprises participent au chantier. Au total, déjà 550 jours de travaux ont été effectués sur les 776 prévus. En moyenne, ce sont 40 employés qui ont travaillé chaque jour pendant les phases de construction des ouvrages en béton.

À ce jour, la construction du gros œuvre est terminée. Le montage des équipements et leur câblage sont en cours de finalisation pour une partie des ouvrages qui sera mise en service en avril 2023. L'avancement actuel est de 17 830 000 € HT soit 70 % du montant du marché public de travaux.

La première injection de biométhane est prévue à l'automne 2023. La station d'épuration de nouvelle génération sera entièrement livrée dans un an, avec une capacité de traitement des eaux usées pour 285 000 habitants.

LES GRANDES ÉTAPES DES TRAVAUX*



* Données à titre prévisionnel

Les travaux ont été attribués à un groupement composé de 8 entreprises pour un montant de 26,3 M€ HT, financé à hauteur de 13 521 354 € HT par l'Agence de l'Eau Loire-Bretagne.



📍 Suivez le chantier sur www.step-lm.fr



BOISSEUIL

Participez au cultissime « Jeu des 1000 € »

Le Jeu des 1000 euros de France Inter, présenté par Nicolas Stoufflet du lundi au vendredi à 12h45, va s'enregistrer à Boisseuil! Ce jeu radiophonique est basé sur des questions de culture générale, toutes envoyées par des auditeurs. Pour participer à la sélection ou assister à l'enregistrement, il suffit de vous présenter à l'Espace culturel du Crouzy, le jeudi 16 mars à 17h. Les 12-18 ans sont les bienvenus pour le « spécial jeunes » qui sera enregistré à 18h30. Le jeu est accessible à tous, sans inscription ni obligation de participer: la sélection des candidats s'effectue sur place, avec le public. Entrée libre et gratuite dans la limite des places disponibles.



EYJEAUX

Des fruits à grignoter made in Eyjeaux

Depuis leur petite commune d'Eyjeaux, Eren Kerec et Mélodie Bompeix se sont lancés dans l'aventure de l'entrepreneuriat. Et le challenge porte ses fruits! Avec Fruitiss®, ce jeune couple veut révolutionner le grignotage, en utilisant que des fruits lyophilisés comme ingrédients, sans additifs, ni produits chimiques. « Nous souhaitons pouvoir déculpabiliser les grignotages pour les petits comme pour les grands et permettre à chacun de manger sainement avec plaisir et gourmandise. » Ces « créateurs de fruits » utilisent une méthode de transformation naturelle et des fruits récoltés en saison dans le cadre d'une agriculture responsable. Une fois transformés, ceux-ci peuvent se conserver 20 ans! « Ils sont particulièrement appropriés pour le sport. » Les Égaliens semblent bien partis pour se faire une place de choix entre tous les géants de l'industrie du snacking.

 www.fruitiss.fr

LE PALAIS-SUR-VIENNE

Une étude sur la revitalisation commerciale du centre

Le Palais-sur-Vienne porte un projet global de requalification de son centre-ville dans l'objectif de créer un véritable cœur de ville. Dans ce cadre, un regard particulier est porté sur l'offre commerciale qui apparaît très éclatée et en manque de lisibilité. Limoges Métropole a confié dans ce cadre une étude à la CCI intégrant 2 enquêtes spécifiques :

- une enquête "consommateurs" destinée à mieux cerner les habitudes de consommation des ménages et qui sera diffusée auprès des habitants par voie numérique sur les sites internet des structures partenaires ou en format papier à l'Hôtel de Ville et dans les lieux de passage,
- une enquête "commerçants" réalisée par contact direct de la CCI auprès des chefs d'entreprise, visant analyser les forces et faiblesses de l'appareil commercial.

La démarche sera complétée d'ateliers participatifs afin d'approfondir les thèmes dégagés des retours d'enquêtes. Les conclusions de l'étude sont attendues au 2nd semestre 2023.



SAINT-GENCE

LIMOGES MÉTROPOLE



#16/20



allegorie.me
©SÉVERINE BORDAS

NOTRE SÉLECTION POUR VOUS...

EXPOSITION

SPIROU, UNE ENFANCE SOUS L'OCCUPATION
Jusqu'au 31 août



Prêtée par le Centre d'Histoire de la Résistance et de la Déportation, l'exposition met en regard le scénario de l'album avec l'histoire de la Seconde Guerre mondiale, à travers un dialogue entre textes historiques, croquis d'Émile Bravo et objets issus des collections du Musée de la Résistance de Limoges.

i Musée de la Résistance • 0555458442

THÉÂTRE

COMME S'IL EN PLEUVAIT

Le 25 février

Pièce de Sébastien Thiéry, *Comme s'il en pleuvait* sera jouée par la compagnie Le Grenier à Sel d'Aixe-sur-Vienne. Un couple découvre de l'argent dans son salon. Tous les jours des billets apparaissent. Cette richesse soudaine est-elle une chance

ou une malédiction? Une comédie désopilante sur l'argent qui rend fou.

i Salle des fêtes de Solignac • À 20h30 • 0602627427

MUSIQUE

CONCOURS FRANÇAIS DE LA HARPE

Du 10 au 12 février

Pour cette 12^e édition, une centaine de jeunes harpistes viendront du monde entier. Toutes les harpes y seront représentées: des petites celtiques aux grandes harpes de concert. En plus des épreuves et du récital, profitez d'une exposition des grands facteurs de harpes Salvi, Camac et Lyon-Healy.

i Auditorium du Conservatoire, Limoges • conservatoire.limoges.fr • 0555459550

LE CARNAVAL DES ANIMAUX

Le 3 mars

Ce conte musical de Saint-Saëns amuse et fait rire, cite Offenbach, Berlioz, Rossini mais aussi des chansons enfantines comme *Au clair de la lune*. Enrichi de textes humoristiques écrits par Francis Blanche, ce spectacle sera récité par Jacques Bernis, interprété par

l'Ensemble Orchestral du Conservatoire de Panazol sous la direction de Jean Dardenne.

i Le Rok, Panazol • À 20h30 • 10 €, gratuit jusqu'à 16 ans

SPORT

CYCLISME SUR PISTE - CHAMP. RÉGIONAL

Le 19 février

Venez découvrir les meilleurs pistards de Nouvelle-Aquitaine sur l'omnium et la poursuite individuelle.

i Vélodrome Raymond-Poulidor, Bonnac-la-Côte • De 9h à 19h • Gratuit

LE POINÇONNET - PANAZOL LIMOGES MÉTROPOLE

Le 11 mars



Qui succédera à Valentin Retailleau, vainqueur l'an dernier de la 10^e édition de cette classique du cyclisme sur route? Réponse sur les coups de 16h à Panazol!

i www.tourdulimousin.com

ZÉNITH

MESSMER

Le 18 février

(report du 16/04/21)

Avec *Hypersensoriel*, faites un voyage euphorique au cœur de vos cinq sens avec l'une des grandes références en hypnose et magnétisme à travers le monde.

i À partir de 40,5 €

STARS 80

Le 24 février

Venez danser, chanter et vivre une nuit de folie avec les chanteuses et chanteurs emblématiques des années 80. L'occasion de revivre en musique cette décennie mythique.

i À partir de 46 €

HOLIDAY ON ICE

Les 28 février et 1^{er} mars

(reports des 22 et 23 février 2022)

Avec *Supernova*, retrouvez la magie d'Holiday on Ice, le spectacle sur glace le plus populaire du monde en tournée dans toute la France.

INVITATION

Permettant l'entrée gratuite, valable le jour de votre choix, pour une personne.



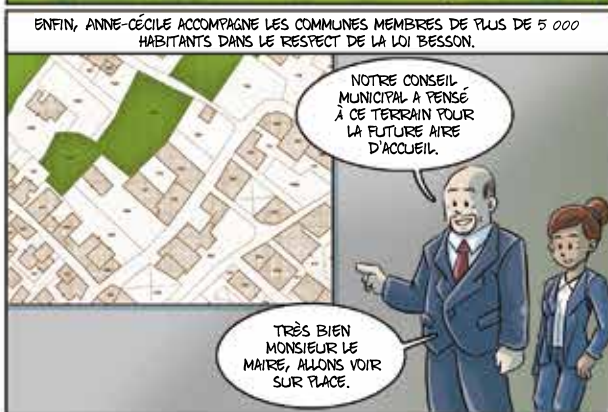
SALON HABITAT
JARDIN & DÉCO

LIMOGES - PARC-EXPO
10 - 11 - 12 MARS

www.leopro.fr



NOS MÉTIERS EN BD



M MICHAËL BETTINELL - [HTTP://BETTINELLMICHAEL.WIX.COM/AUTEUR-BD](http://bettinellmichael.wix.com/auteur-bd)
- [WWW.INSTAGRAM.COM/MICHAEL.BETTINELL.BD/](http://www.instagram.com/michael.bettinell.bd/)

RETROUVEZ TOUTES NOS OFFRES D'EMPLOI SUR :

www.limoges-metropole.fr

Champions du TERRITOIRE

Limoges Métropole
accompagne
le développement
des PME et startups.

JUSQU'À 15 000 € H.T.

sous réserve de conditions

CRITÈRES D'ÉLIGIBILITÉ

- Pour toutes les entreprises du territoire de plus de 3 ans ayant au moins 1 salarié.
- Situation financière saine avec des capitaux propres positifs.
- Situation légale régulière vis-à-vis de la réglementation européenne et des obligations sociales et fiscales.
- Croissance de chiffre d'affaires supérieure ou égale à 10% par an.

DÉPENSES D'EXPERTISE ÉLIGIBLES

à condition d'apporter une réelle plus-value à l'entreprise et à son développement :

- Intégration au marché international.
- Levée de fonds et recherche de financement.
- Structuration des ressources humaines.
- Appui au recrutement de cadres et de fonctions clefs.
- Soutien de la fonction commerciale.
- Propriété intellectuelle.
- Stratégie de développement/diversification d'activités.
- Adaptation aux évolutions réglementaires.
- Accompagnement à la transition hydrique.



Pour toute demande d'information :
pde@limoges-metropole.fr ou 06 11 25 64 11

Dossier disponible sur :

limoges-metropole.fr 

LIMOGES MÉTROPOLE
DÉVELOPPEMENT
ÉCONOMIQUE

