



BUDGET PRINCIPAL

BUDGET PRIMITIF 2023

RAPPORT DE PRESENTATION

CONSEIL COMMUNAUTAIRE DU 14 DECEMBRE 2022

BUDGET PRIMITIF 2023

SOMMAIRE

<u>INTRODUCTION</u>	4
<u>BUDGET PRINCIPAL</u>	8
<u>FONCTIONNEMENT</u>	
Balance par chapitre	9
Recettes réelles	10
Recettes d'ordre.....	15
Synthèse recettes réelles.....	16
Dépenses réelles	17
Dépenses d'ordre.....	26
Synthèse dépenses réelles.....	27
<u>INVESTISSEMENT</u>	
Balance par chapitre	28
Recettes réelles	29
Recettes d'ordre.....	32
Synthèse recettes réelles.....	33
Dépenses réelles	34
Dépenses d'ordre.....	40
Synthèse dépenses réelles.....	41
<u>ANNEXES</u>	
Budget principal par fonction.....	42
<u>BUDGET CONSOLIDE</u>	44
Dépenses réelles consolidées	46
La dette de Limoges Métropole	49
Budget primitif 2023 : Budget principal et 8 budgets annexes	58

Budget primitif 2023

Si l'anticipation des aléas fait partie intégrante du travail de préparation budgétaire, le degré d'incertitude a atteint des niveaux inégaux. Cette incertitude concerne l'évolution des coûts de l'énergie et plus généralement les conséquences de l'inflation sur tous les postes de dépenses ; elle concerne aussi les recettes qui sont désormais très liées à la conjoncture économique (au niveau des recettes nationales de TVA par exemple). Mais à l'heure où ces lignes sont rédigées, c'est tout simplement la possibilité légale de poursuivre un projet de développement local qui est contestée par le projet de loi de finances en discussion. L'entrée en vigueur de pactes « de confiance » qui imposeraient aux grandes collectivités une évolution des dépenses inférieure à l'inflation pourrait en effet entraîner une remise en cause du projet de territoire voté par les élus de Limoges Métropole.

Il est important que l'incertitude ne conduise pas à la paralysie. Le travail budgétaire a donc été réalisé sur des hypothèses prudentes en matière d'évolution des recettes, mais avec la volonté de poursuivre, autant que possible, l'effort engagé avec le vote du projet de territoire, et de disposer d'un budget opérationnel dès les premiers jours de l'année 2023. Pour assumer ce choix, Limoges Métropole devra se montrer très réactive et réajuster ses objectifs dès que les contraintes économiques ou législatives l'imposeront.

Trois objectifs majeurs sont donc assignés à ce projet de budget 2023, conformément aux priorités annoncées lors du débat d'orientations budgétaires : la réalisation du projet de territoire, la stabilité des taux de fiscalité à un niveau modéré, et la maîtrise des charges de fonctionnement.

62 M€ de dépenses d'investissement sont inscrits au budget principal (hors dette et reversement de taxe d'aménagement), un niveau légèrement inférieur au budget primitif 2022 (65 M€) mais très ambitieux, conformément au pacte financier et fiscal de Limoges Métropole qui vise un montant annuel de réalisation des dépenses de 50M€ (contre une moyenne de 35 M€ lors des mandats précédents). L'ensemble des compétences assumées par Limoges Métropole contribue à cet effort de développement et de renforcement des atouts de l'environnement de la communauté urbaine. Les chiffres mentionnés dans le rapport de présentation soulignent la montée en puissance du nouveau programme de renouvellement urbain (« quartiers en mieux »), la confirmation de l'effort porté sur le développement économique (amélioration des zones d'activités, soutien aux entreprises) ou le rôle structurant de la voirie.

La stabilité des taux permettra au territoire de Limoges Métropole de bénéficier d'un niveau de fiscalité modéré au regard des moyennes nationales. Cette stabilité n'exclut pas une certaine dynamique des recettes de fonctionnement. Malgré le gel de la dotation globale de fonctionnement, très pénalisant dans un contexte d'inflation élevée, la hausse des produits de fonctionnement pourrait s'élever à 7,2% par rapport aux inscriptions du budget primitif 2022. L'évolution la plus forte concerne les produits du tri des déchets, portés par des prix de marchés en hausse, et l'augmentation confirmée du taux d'occupation des locaux économique (ESTER, CIRE) en sortie de crise sanitaire. Un certain nombre de mécanismes d'indexation

bénéficie également aux établissements publics de coopération intercommunale (valeurs locatives, fraction de TVA nationale...)

Troisième objectif majeur, la maîtrise des charges de fonctionnement est indispensable pour atteindre les deux premiers. La réflexion déjà engagée à ce sujet sera amplifiée par le renforcement de la politique d'achat et la mise en œuvre d'un contrôle de gestion. Le plan de sobriété énergétique et le travail réalisé sur les contrats d'assurance, l'achèvement de l'internalisation de la direction des systèmes d'information et l'optimisation de la gestion du parc de photocopieurs contribueront à une évolution des charges de fonctionnement inférieure à celle des recettes.

LES COMPETENCES DE LA COMMUNAUTE URBAINE

Dans ce rapport de présentation, les inscriptions budgétaires sont présentées par compétence afin de rendre compte au plus juste des actions proposées en 2023 par la Communauté urbaine, pour l'exécution des missions transférées par les communes.

La définition des compétences est conforme à l'article L 5215-20 du Code Général des Collectivités Territoriales concernant les communautés urbaines.

Pour chaque compétence, les inscriptions budgétaires sont détaillées par programme et opération.

COMPETENCES DE LIMOGES METROPOLE COMMUNAUTE URBAINE	NOMENCLATURE FONCTIONNELLE	BUDGET
DEVELOPPEMENT ET AMENAGEMENT ECONOMIQUE, SOCIAL ET CULTUREL		
Création, aménagement, entretien et gestion de zones d'activité industrielle, commerciale, tertiaire, artisanale, touristique portuaire ou aéroportuaire	61	BUDGET PRINCIPAL BA LOTISSEMENTS-ZA
Actions de développement économique	61	BUDGET PRINCIPAL
Construction ou aménagement, entretien, gestion et animation d'équipements, de réseaux d'équipements ou d'établissements culturels, socioculturels, socio-éducatifs, sportifs, lorsqu'ils sont d'intérêt communautaire	316 323 325	
Promotion du tourisme, dont la création d'offices de tourisme	633	
Programme de soutien et d'aide aux établissements d'enseignement supérieur et de recherche et aux programmes de recherche	23	
AMENAGEMENT DE L'ESPACE COMMUNAUTAIRE		
Schéma de cohérence territoriale et schéma de secteur ; plan local d'urbanisme et documents d'urbanisme en tenant lieu ; définition, création et réalisation d'opérations d'aménagement d'intérêt communautaire, au sens de l'article L.300-1 du code de l'urbanisme ; et après avis des conseils municipaux, constitution de réserves foncières	501 515 80 847	BUDGET PRINCIPAL BA TRANSPORTS URBAINS
Organisation de la mobilité au sens des articles L.1231-1, L.1231-8 et L.1231-14 à L.1231-16 du code des transports, sous réserve de l'article L.3241-2 du même code ; création, aménagement et entretien de voirie ; signalisation ; parcs et aires de stationnement ; plan de déplacement urbain	845 87	
EQUILIBRE SOCIAL DE L'HABITAT SUR LE TERRITOIRE COMMUNAUTAIRE		
Programme local de l'habitat	552 554 555	BUDGET PRINCIPAL
Politique du logement ; aides financières au logement social ; actions en faveur du logement social ; action en faveur du logement des personnes défavorisées		
Opérations programmées d'amélioration de l'habitat, actions de réhabilitation et résorption de l'habitat insalubre		
Création, aménagement, entretien et gestion des aires d'accueil des gens du voyage et des terrains familiaux locatifs définis aux 1° à 3° du II de l'article 1er de la loi n°2000-614 du 5 juillet 2000 relative à l'accueil et l'habitat des gens du voyage		
POLITIQUE DE LA VILLE		
Elaboration du diagnostic du territoire et définition des orientations du contrat de ville ; animation et coordination des dispositifs contractuels de développement urbain, de développement local et d'insertion économique et sociale ainsi que des dispositifs locaux de prévention de la délinquance ; programmes d'actions définis dans le contrat de ville	251 428 52	BUDGET PRINCIPAL

GESTION DES SERVICES D'INTERET COLLECTIF		
Création, extension et translation des cimetières, ainsi que création et extension des crématoriums et des sites cinéraires	025	BUDGET PRINCIPAL
Services d'incendie et de secours, dans les conditions fixées au chapitre IV du titre II du livre IV de la première partie	12	
Contribution à la transition énergétique	751 758	
Création, aménagement, entretien et gestion de réseaux de chaleur ou de froid urbains		
Concessions de la distribution publique d'électricité et de gaz		
Création et entretien des infrastructures de charge de véhicules électriques		
Abattoir, abattoirs marchés et marchés d'intérêt national		ABATTOIR
Assainissement des eaux usées, dans les conditions prévues à l'article L.2224-8, gestion des eaux pluviales urbaines au sens de l'article L.2226-1 et eau	734	BUDGET PRINCIPAL BA ASSAINISSEMENT BA EAU
PROTECTION ET MISE EN VALEUR DE L'ENVIRONNEMENT ET DE POLITIQUE DU CADRE DE VIE		
Collecte et traitement des déchets ménagers et déchets assimilés	7211 / 7212 / 7213	BUDGET PRINCIPAL BA CENTRE RECYCLAGE
Lutte contre la pollution de l'air	78	BUDGET PRINCIPAL
Lutte contre les nuisances sonores		
Soutien aux actions de maîtrise de la demande d'énergie		
Gestion des milieux aquatiques et prévention des inondations, dans les conditions prévues à l'article L.211-7 du code de l'environnement	731 76	

BUDGET PRINCIPAL

I – SECTION DE FONCTIONNEMENT

BALANCE PAR CHAPITRE

RECETTES		BP 2023		BP 2022		Evolution BP/BP
Chap.	Chapitre	Op Réelles	Op Ordres	Op Réelles	Op Ordres	
013	ATTENUATIONS DE CHARGES	850 000		840 600		1,12%
042	OP. ORDRE TRANSFERTS ENTRE SECTIONS		2 273 400		2 349 600	-3,24%
70	PRODUITS DES SERVICES, DU DOMAINE ...	12 587 591		10 926 310		15,20%
73	IMPOTS ET TAXES	41 486 990		97 616 200		6,96%
731	FISCALITE LOCALE	62 920 000		0		
74	DOTATIONS, SUBVENTIONS, PARTICIP.	29 677 071		28 960 580		2,47%
75	AUTRES PRODUITS DE GESTION COURANTE	3 425 448		2 421 882		41,44%
76	PRODUITS FINANCIERS	0		1		-100,00%
77	PRODUITS EXCEPTIONNELS	500		82 900		-99,40%
	Somme Opérations Ordres		2 273 400		2 349 600	
	Somme Opérations Réelles	150 947 600		140 848 473		7,2%
	TOTAL	153 221 000		143 198 073		

DEPENSES		BP 2023		BP 2022		Evolution BP/BP
Chap.	Chapitre	Op Réelles	Op Ordres	Op Réelles	Op Ordres	
011	CHARGES A CARACTERE GENERAL	45 257 955		41 778 905		8,33%
012	CHARGES DE PERSONNEL	32 040 200		30 140 700		6,30%
014	ATTENUATIONS DE PRODUITS	28 232 500		27 547 700		2,49%
023	VIREMENT A LA SECTION INVESTISSEMENT		6 680 600		10 111 633	
042	AMORTISSEMENTS		17 613 100		12 144 000	45,04%
65	AUTRES CHARGES DE GESTION COURANTE	20 267 895		19 750 385		2,62%
66	CHARGES FINANCIERES	3 087 300		1 573 600		96,19%
67	CHARGES EXCEPTIONNELLES	41 450		151 150		-72,58%
	Somme Opérations Ordres		24 293 700		22 255 633	
	Somme Opérations Réelles	128 927 300		120 942 440		6,6%
	TOTAL	153 221 000		143 198 073		

SOLDE DES OPERATIONS REELLES	22 020 300
TRAVAUX EN REGIE	1 600 000
CESSIONS	
CAPACITE D'AUTOFINANCEMENT PREVISIONNELLE	23 620 300

19 906 033
1 600 000
21 506 033

RECETTES REELLES DE FONCTIONNEMENT : 150 947 600 €

(BP 2022 : 140 848 473 €)

▪ La sensibilité accrue des recettes au contexte économique et politique impose un travail de prévision sur des paramètres que la collectivité ne maîtrise pas. Le principe de prudence a systématiquement été appliqué pour tenir compte du degré élevé d'incertitude.

✓ Pour la DGF, la poursuite de la non-indexation ne fait guère de doute ; relativement indolore lorsque l'inflation était faible, elle pénalisera davantage les collectivités dans le contexte actuel.

✓ Les valeurs locatives pourraient augmenter de 6 à 7%, en fonction de l'évolution l'indice des prix entre novembre 2021 et novembre 2022. Par précaution, l'hypothèse d'un plafonnement à 3,5% a été retenue, des amendements parlementaires (non retenus à ce jour) ayant été déposés en ce sens.

✓ Pour l'évolution de la TVA, l'hypothèse retenue est limitée à 3%, alors que le projet de loi de finances table sur 5,1%.

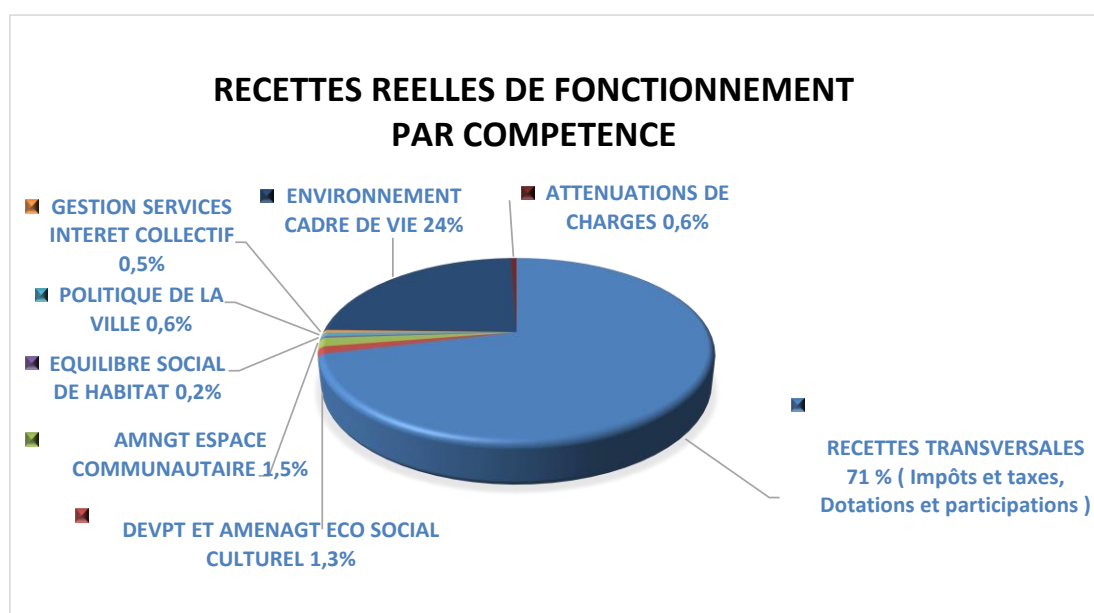
▪ Les produits de fonctionnement bénéficieront d'ajustements fiscaux voté en septembre par le conseil communautaire : revalorisation des bases minimum de la contribution foncière des entreprises à hauteur de 20%, coefficient multiplicateur de TASCOM porté à 1,10 et mise en œuvre de la taxe GEMAPI

▪ Le niveau des taux proposés sera stable, Limoges Métropole confortant ainsi le niveau modéré de ses taux au regard des moyennes nationales.

	Taux Limoges Métropole 2023	Taux moyen 2022*
CFE	26,40 %	29,85 %
Foncier bâti	2,20 %	3,96 %
Foncier non bâti	3,46 %	5,45 %
TEOM (ville centre)	6,12%	9,27%

Source : FSL « taux de fiscalité 2022 des grandes collectivités »

*villes de métropole hors Paris



Atténuations de charges (Ch 013) :.....524 000 €
Stock habillement, tickets restaurant, régularisations de charges sociales :524 000 €

RECETTES TRANSVERSALES.....107 798 972 €
(BP 2022 : 102 955 782 €)

Produits des services, du domaine et ventes diverses (Ch 70) :.....853 500 €
Remboursement des coûts de structure des budgets annexes :642 000 €
Redevance d'occupation du domaine public :160 000 €
Remboursement de mise à disposition de personnel auprès de l'abattoir :.....51 500 €

Impôts et taxes (Ch 73) :.....41 486 990 €
Le produit de la fiscalité reversée de Limoges Métropole
Fonds de péréquation des ressources communales et intercommunales (FPIC): 2 190 000 €
Attribution de compensation à recevoir (AC) :.....1 596 990 €

Autres ressources de Limoges Métropole
Reversement de fraction de TVA compensant la perte de taxe d'habitation :37 700 000 €

Fiscalité locale (Ch 731) :.....40 250 000 €
Cotisation foncière des entreprises (CFE) :16 480 000 €
Cotisation sur la valeur ajoutée des entreprises (CVAE) :.....11 310 000 €
Taxe foncière sur propriétés bâties :.....6 730 000 €
Taxe sur les surfaces commerciales (TASCOM) :3 290 000 €
Taxe d'habitation :1 110 000 €
Imposition forfaitaire sur les entreprises de réseaux (IFER) :750 000 €
Taxe additionnelle sur foncier non bâti :320 000 €
Rôles supplémentaires (CFE – taxe d'habitation) :200 000 €
Taxe foncière sur propriétés non bâties :.....60 000 €

Dotations et participations (Ch 74) :25 191 000 €
Dotation globale de fonctionnement :21 840 000 €
Compensations fiscales CFE :2 960 000 €
Compensations fiscales du foncier bâti :200 000 €
Fonds de compensation de la TVA :170 000 €
Subvention de l'agence de l'environnement et de la maîtrise de l'énergie :21 000 €

Autres produits de gestion courante (Ch 75) :.....16 982 €

Produits exceptionnels (Ch 77) :500 €

DEVELOPPEMENT ET AMENAGEMENT ECONOMIQUE SOCIAL ET CULTUREL.....1 906 522 €
(BP 2022 : 914 150 €)

Action économique locaux :.....906 000 €
Ester (loyers) :598 000 €
Centre innovation et recherche en électronique (CIRE) (loyers) :308 000 €

Territoires d'industrie : 151 000 €
Centre de traitement de surface : 151 000 €

Zones agricoles : 3 150 €
Maraichage : 3 150 €

Equipements culturels et sportifs : 156 372 €
Zénith (redevance occupation domaine public) : 77 150 €
Centre aquatique (redevance délégataire) : 70 422 €
Vélodrome : 8 800 €

Tourisme : 690 000 €
Taxe de séjour : 690 000 €

AMENAGEMENT DE L'ESPACE COMMUNAUTAIRE 2 284 620 €
(BP 2022 : 1 870 974 €)

Parcs en ouvrage : 982 000 €
Gestion des parcs (redevance délégataire Effia) : 982 000 €

Nouveau programme national de rénovation urbaine (NPNRU) : 355 000 €
Subvention de l'agence nationale pour la rénovation urbaine : 355 000 €

Voirie de Limoges hors enveloppe : 40 000 €
Fonctionnement (remboursement) : 40 000 €

Compétence plan local d'urbanisme (PLU) : 2 920 €
Gestion des PLU : 2 920 €

Hors programme : 904 700 €
Remboursement de mises à disposition et charges de gestion : 306 000 €
Ecriture de stock voirie : 326 000 €
Redevance d'occupation domaine public : 250 000 €
Remboursements de dommages : 20 000 €
Autres : 2 700 €

EQUILIBRE SOCIAL DE L'HABITAT 434 966 €
(BP 2022 : 340 461 €)

Permettre à tout public de se loger : 281 600 €
Aire d'accueil Couzeix (participation de la caisse d'allocations familiales) : 33 000 €
Aire d'accueil Isle (participation de la caisse d'allocations familiales) : 33 000 €
Aire d'accueil Panazol (participation de la caisse d'allocations familiales) : 31 000 €
Aire d'accueil Le Palais (participation de la caisse d'allocations familiales) : 31 000 €
Aire d'accueil Feytiat (participation de la caisse d'allocations familiales) : 29 000 €
Aire d'accueil Limoges (participation de la caisse d'allocations familiales) : 24 600 €
Gestion globale des aires (droits stationnement) : 100 000 €

Mise en œuvre du programme local de l'habitat (PLH) : 153 366 €
*Subvention de l'agence de l'environnement et de la maîtrise de l'énergie (ADEME),
de l'agence nationale de l'habitat (ANAH) et de la région : 153 366 €*

POLITIQUE DE LA VILLE..... 959 360 €
(BP 2022 : 985 780 €)

Accompagner les publics, animer la politique d'insertion : 485 058 €
*Accompagnement du public (subventions département et fonds social européen
(FSE)) : 395 903 €*
Animation et pilotage (subventions région et FSE) : 89 155 €

Bâtiment administratif : 161 400 €
Bâtiment Mission locale (loyers) : 111 400 €
Cité de l'emploi (Etat) : 50 000 €

Professionnaliser les publics en parcours : 142 700 €
*Offres d'insertion par l'activité économique (FSE – remboursement ville de Limoges)
..... 142 700 €*

Partenariat entreprises : 72 605 €
Soutien groupements employeurs (FSE) : 72 605 €

Structurer les parcours d'insertion : 42 597 €
Apprentissage de la langue française (FSE) : 42 597 €

Développement social : 40 000 €
Conseiller numérique (Etat) : 25 000 €
Contrat local de santé (Etat) : 15 000 €

Aide au pilotage du contrat de ville : 15 000 €
Ingénierie (Etat) : 15 000 €

GESTION DES SERVICES D'INTERET COLLECTIF 770 000 €
(BP 2022 : 755 000 €)

Transition énergétique : 770 000 €
*Réseaux de chaleur (redevance d'exploitation - redevance d'occupation du domaine
public) : 500 000 €*
Concessions électricité-gaz (redevance d'exploitation) : 250 000 €
Energies renouvelables : 20 000 €

ENVIRONNEMENT ET CADRE DE VIE 36 269 160 €
(BP 2022 : 32 498 426 €)

Propreté gestion : 21 830 000 €
Taxe enlèvement des ordures ménagères (TEOM) : 21 830 000 €

Collecte des déchets :	6 313 805 €
<i>Collecte des recyclables (bacs bleus) (dont sub. CITEO : 2,3 M€) :</i>	<i>3 794 500 €</i>
<i>Redevance spéciale d'enlèvement des ordures :</i>	<i>2 163 235 €</i>
<i>Collecte du verre (colonnes à verre) :</i>	<i>135 000 €</i>
<i>Collecte des cartons (commerces) :</i>	<i>198 000 €</i>
<i>Autres :</i>	<i>23 070 €</i>
Propreté contenants :	15 000 €
<i>Bacs roulants :</i>	<i>15 000 €</i>
Réduction des déchets :	131 405 €
<i>Subvention de la région pour le projet de généralisation du tri à la source :</i>	<i>109 905 €</i>
<i>Location de broyeur :</i>	<i>18 000 €</i>
<i>Autres :</i>	<i>3 500 €</i>
Déchèteries :	489 680 €
<i>Gestion bas de quai (sub pour collecte déchets électriques électroniques 246 k€) :</i>	<i>485 880 €</i>
<i>Gestion hauts de quai :</i>	<i>3 600 €</i>
<i>Autres :</i>	<i>200 €</i>
Centrale énergie déchets :	7 095 970 €
<i>Exploitation (traitement des déchets 4,7 M€ - vente chaleur : 1,8 M€) :</i>	<i>6 478 426 €</i>
<i>Taxe générale sur les activités polluantes (TGAP) :</i>	<i>617 544 €</i>
Espaces naturels :	138 300 €
<i>Espaces naturels :</i>	<i>70 800 €</i>
<i>Aménagement des eaux :</i>	<i>67 500 €</i>
Hors programme :	255 000 €
<i>Taxe gestion des milieux aquatiques et prévention des inondations (GEMAPI) :...</i>	<i>150 000 €</i>
<i>Subventions :</i>	<i>105 000 €</i>

RECETTES D'ORDRE DE FONCTIONNEMENT : 2 273 400 €

Travaux en régie pour la voirie : 1 600 000 €

Quote-part des subventions transférables : 673 400 €

SYNTHESE

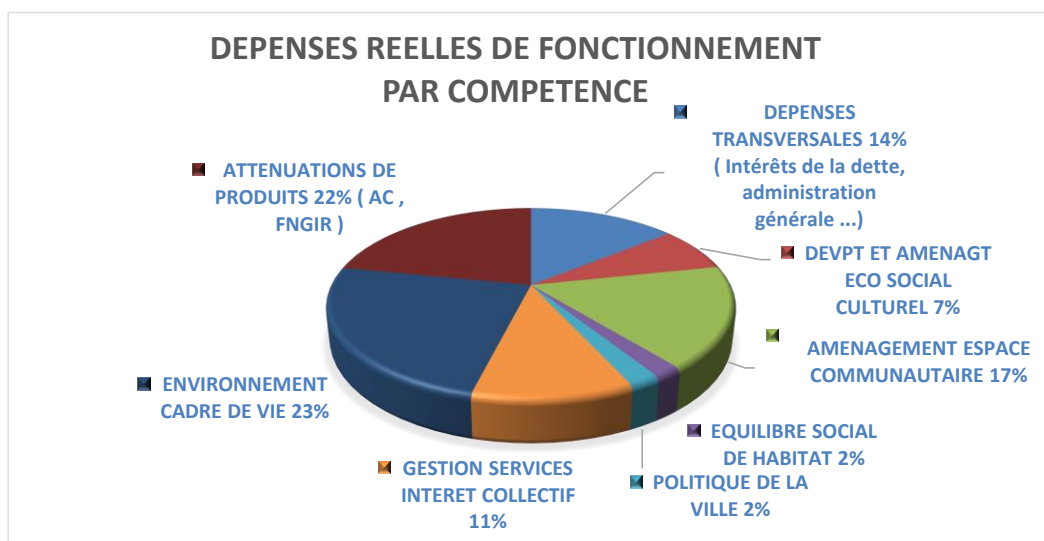
RECETTES REELLES DE FONCTIONNEMENT

ELEMENTS SIGNIFICATIFS

Opérations réelles	BP 2023
Chapitre 013 Atténuation de charges	850 000 €
- stock final voirie et habilement	446 000 €
- tickets restaurant	274 000 €
- régularisations de charges sociales	130 000 €
Chapitre 70 Produits des services, du domaine ...	12 587 591 €
<i>dont</i>	
- Centrale énergie déchets - traitement déchets	4 704 426 €
- Centrale énergie déchets vente chaleur et élec	1 772 000 €
- Collecte : redevance spéciale	2 163 235 €
- Collecte : valorisation déchets	2 071 380 €
- Redevance occupation domaine public	732 150 €
- Remboursement mise à disposition personnel - charges indirectes	357 500 €
- Remboursement de frais par les budgets annexes	642 000 €
- Aires accueil (droits stationnement)	100 000 €
- Autres	44 900 €
Chapitre 73 Impôts et taxes	41 486 990 €
- Reversement de fraction de TVA compensant la perte de taxe d'habitation	37 700 000 €
- Attribution de compensation à recevoir (AC)	1 596 990 €
- Fonds de péréquation des ressources communales et intercommunales (FPIC)	2 190 000 €
Chapitre 731 Fiscalité locale	62 920 000 €
- Cotisation sur la valeur ajoutée des entreprises (CVAE)	11 310 000 €
- Cotisation foncière des entreprises (CFE)	16 480 000 €
- Taxe sur les surfaces commerciales (TASCOM)	3 290 000 €
- Taxe foncière sur propriétés bâties	6 730 000 €
- Taxe d'habitation	1 110 000 €
- Imposition forfaitaire sur les entreprises de réseaux (IFER)	750 000 €
- Taxe foncière sur propriétés non bâties	60 000 €
- Taxe additionnelle sur foncier non bâti	320 000 €
- Rôles supplémentaires (CFE – taxe d'habitation)	200 000 €
- Taxe enlèvement des ordures ménagères (TEOM)	21 830 000 €
- Taxe de séjour	690 000 €
- Taxe gestion des milieux aquatiques et prévention inondations (GEMAPI)	150 000 €
Chapitre 74 Dotations et participations	29 677 071 €
<i>dont</i>	
- Dotation globale de fonctionnement	16 360 000 €
dotation de compensation	5 480 000 €
dotation d'intercommunalité	200 000 €
- Compensations fiscales	2 960 000 €
de foncier bâti	170 000 €
de CFE	2 783 775 €
- Fonds de compensation de la TVA	1 182 926 €
- Subventions propreté (citéo,éco-folio,...)	355 000 €
- Interventions sociales diverses participations - habitat	138 300 €
- Nouveau programme national de rénovation urbaine (NPNRU)	0 €
- Subventions Espaces naturels	0 €
- Subventions tourisme	0 €
- Subventions contrats apprentissage	47 070 €
- Autres	47 070 €
Chapitre 75 Autres produits de gestion courante	3 425 448 €
<i>dont</i>	
- Transition énergétique	500 000 €
- Parcs en ouvrage - redevance délégataire	982 000 €
- Taxe générale sur les activités polluantes (TGAP)	617 544 €
- ESTER et centre innovation et recherche en électronique (CIRE) Centre traitement de surface - loyer et locations salles	1 057 000 €
- Aquapolis - redevance	70 422 €
- Mission locale - loyer	111 400 €
- autres	87 082 €
Chapitre 77 Produits exceptionnels	500 €
- annulations mandats ...	500 €
TOTAL	150 947 600 €

DEPENSES REELLES DE FONCTIONNEMENT : 128 927 300 €

(BP 2022 : 120 942 440 €)



Atténuations de produits (Ch 014) :	27 469 000 €
<i>Attribution de compensation :</i>	20 968 500 €
<i>Fonds national de garantie individuelle des ressources (FNGIR) :</i>	5 737 200 €
<i>Dotation de solidarité communautaire (DSC) :</i>	633 300 €
<i>Restitution au titre de dégrèvement de la taxe sur les surfaces commerciales (TASCOM) :</i>	130 000 €

DEPENSES TRANSVERSALES..... **18 997 395 €**
(BP 2022 : 17 669 217 €)

Charges à caractère général (Ch 011) :	5 150 465 €
<i>Administration générale de la collectivité (fonction 020) :</i>	3 915 215 €
<i>Information, communication, publicité (fonction 022) :</i>	1 123 000 €
<i>Assemblée locale (fonction 031) :</i>	61 650 €
<i>Autres actions de coopération (fonction 044) :</i>	30 000 €
<i>Opérations non ventilables (fonction 01) :</i>	20 600 €

Charges de personnel (Ch 012) :	9 018 120 €
<i>Administration générale de la collectivité (fonction 020) :</i>	8 419 936 €
<i>Information, communication, publicité (fonction 022) :</i>	519 586 €
<i>Aide publique au développement (fonction 044) :</i>	78 598 €

Autres charges de gestion courante (Ch 65) :	1 706 510 €
<i>Assemblée locale :</i>	858 000 €
<i>Informatique en nuage :</i>	600 000 €
<i>Subvention du comité des œuvres sociales (COS) :</i>	182 000 €
<i>Pertes sur créances irrécouvrables, admissions en non-valeur :</i>	40 000 €
<i>Autres :</i>	26 510 €

Charges financières (Ch 66) :.....3 087 300 €
Intérêts de la dette :.....3 033 100 €
Intérêts de la dette récupérable :54 200 €

Charges exceptionnelles (Ch 67) :.....35 000 €

DEVELOPPEMENT ET AMENAGEMENT ECONOMIQUE SOCIAL ET CULTUREL.....9 720 917 €
(BP 2022 : 8 613 919 €)

Equipements culturels et sportifs :1 548 180 €
Centre aquatique :.....933 875 €
(compensation contrainte de service public 350 k€ ; taxe foncière 240 k€)
Zénith :438 885 €
(compensation exploitant 254 k€ ; taxe foncière 160 k€)
Vélodrome :.....174 170 €
Jeux olympiques 2024 :.....1 250 €

Bâtiments développement économique, administratif, touristique :.....971 035 €
Ester (électricité 466 k€) :.....753 285 €
Centre innovation et recherche en électronique (CIRE) :107 880 €
Office de tourisme intercommunal Boulevard de Fleurus :83 670 €
Bulle touristique de la gare de Limoges :26 200 €

Participations économiques :.....740 000 €
Délégation Ester :500 000 €
Structures de développement économique :140 000 €
Manifestations économiques :60 000 €
Partenariat consulaire CCI et CMA :40 000 €

Territoires d'industrie :.....8 000 €
Centre de traitement de surface :8 000 €

Zones d'activités :.....833 167 €
Zone d'activités de Limoges (électricité :295 k€) :.....445 300 €
Zone d'activités Couzeix Océalim :27 110 €
Zone d'activités St Just le Martel :.....5 422 €
Zone d'activités Bonnac la Cote :.....4 613 €
Zone d'activités Boisseuil :4 320 €
Zone d'activités Isle :3 900 €
Zone d'activités Condat sur Vienne :3 242 €
Zone d'activités Barthélémy Thimonnier :2 000 €
Zone d'activités la Grande pièce :2 500 €
Zone d'activités L'Aqueduc - Peyrilhac :2 445 €
Zone d'activités Rilhac Rancon :1 935 €
Centres routiers :40 000 €
Toutes zones (entretien des terrains : 280 k€) :290 380 €

Zones agricoles :	232 090 €
<i>Maraichage :</i>	<i>132 090 €</i>
<i>Filière viande :</i>	<i>100 000 €</i>
Transition hydrique :	40 000 €
<i>Subventions :</i>	<i>20 000 €</i>
<i>Autres :</i>	<i>20 000 €</i>
Enseignement supérieur :	815 000 €
<i>Subventions :</i>	<i>800 000 €</i>
<i>Autres :</i>	<i>15 000 €</i>
Aéroport Limoges Bellegarde :	1 579 000 €
<i>Subventions :</i>	<i>1 579 000 €</i>
Prospection immobilière foncière :	100 000 €
<i>Etudes :</i>	<i>100 000 €</i>
Attractivité :	60 000 €
<i>Etudes :</i>	<i>60 000 €</i>
Tourisme :	954 500 €
<i>Reversement de la taxe de séjour :</i>	<i>690 000 €</i>
<i>Frais communs :</i>	<i>120 000 €</i>
<i>Aides aux structures d'animation touristique :</i>	<i>114 500 €</i>
<i>Manifestations économiques :</i>	<i>30 000 €</i>
Hors programme :	403 300 €
<i>Etudes :</i>	<i>150 000 €</i>
<i>Prestations de services :</i>	<i>108 500 €</i>
<i>Participation à des salons :</i>	<i>49 500 €</i>
<i>Commission consultative de règlement amiable (CCRA) des commerçants :</i>	<i>40 000 €</i>
<i>Autres :</i>	<i>55 300 €</i>
Charges de personnel :	1 436 645 €
<u>AMENAGEMENT DE L'ESPACE COMMUNAUTAIRE</u>	22 406 809 €
	<i>(BP 2022 : 21 065 903 €)</i>
Bâtiments administratifs :	205 060 €
<i>Rue Ferdinand Buisson (location et charges : 183 k€) :</i>	<i>192 560 €</i>
<i>Rue de Nexon :</i>	<i>12 500 €</i>
Locaux d'exploitation :	281 500 €
<i>Route de Nexon (location et charges : 79 k€) :</i>	<i>86 400 €</i>
<i>Condat zone activités J.Monnet (location et charges) :</i>	<i>22 700 €</i>
<i>Gestion globale (énergie) :</i>	<i>172 400 €</i>
Dépenses de voirie :	2 007 000 €

<i>Entretien des voies communales (arbres d'alignement 800 k€) :</i>	1 316 500 €
<i>Remboursement des mises à disposition (frais de gestion) des services de voirie des communes membres :</i>	495 500 €
<i>Location mobilière :</i>	105 000 €
<i>Viabilité hivernale :</i>	90 000 €
Equipements annexes de voirie :	127 500 €
<i>Feux de trafic :</i>	127 500 €
Compétence plan local d'urbanisme (PLU) :	69 200 €
<i>Gestion des PLU :</i>	69 200 €
Déplacements urbains :	210 000 €
<i>Réalisation de plans de déplacements urbains :</i>	210 000 €
Nouveau programme national de rénovation urbaine (NPNRU) :	233 000 €
<i>Prestations de services :</i>	146 000 €
<i>Autres :</i>	87 000 €
Aménagement urbain :	3 850 €
<i>Requalification entrée sud de Limoges :</i>	2 100 €
<i>Secteur casseaux :</i>	1 750 €
Redynamisation des centralités :	138 600 €
<i>Centralités périphériques :</i>	129 600 €
<i>Opération de revitalisation du territoire :</i>	9 000 €
Hors programme :	4 154 720 €
<i>Fournitures (énergie – fournitures stockées) :</i>	2 289 750 €
<i>Entretien, réparations, maintenance (matériel roulant : 607 k€) :</i>	680 500 €
<i>Prestations de services (déchets industriels banals (DIB) : 550 k€) :</i>	661 900 €
<i>Cotisation syndicat intercommunal d'études et de programmation de l'agglomération de Limoges (SIEPAL) :</i>	230 565 €
<i>Taxe générale sur les activités polluantes (TGAP) :</i>	203 000 €
<i>Autres :</i>	89 005 €
Charges de personnel (dont mises à disposition des services de voirie 2,6M€) :	14 976 379 €
<u>EQUILIBRE SOCIAL DE L'HABITAT</u>	2 457 822 €
	(BP 2022 : 2 568 913 €)
Permettre à tout public de se loger :	395 170 €
<i>Création et gestion de logements adaptés aux gens du voyage seniors et jeunes défavorisés :</i>	11 160 €
<i>Aire d'accueil Limoges :</i>	76 500 €
<i>Aire d'accueil Isle :</i>	39 570 €
<i>Aire d'accueil Panazol :</i>	35 600 €
<i>Aire d'accueil Couzeix :</i>	30 780 €
<i>Aire d'accueil Grands passages :</i>	27 720 €

Aire d'accueil Le Palais :27 630 €
Aire d'accueil Feytiat :23 610 €
Gestion globale des aires :122 600 €

Améliorer la qualité du logement et lutter contre la précarité énergétique :311 000 €
Aide à la rénovation du bâti ancien :311 000 €

Service public du logement :44 000 €
Améliorer l'information :44 000 €

Mise en œuvre du programme local de l'habitat (PLH) :100 000 €
Etudes :50 000 €
Animation PLH :28 000 €
Autres :22 000 €

Hors programme :10 500 €

Charges de personnel :1 597 152 €

POLITIQUE DE LA VILLE2 728 923 €
(BP 2022 : 2 346 677 €)

Accompagner les publics et animer la politique insertion :535 250 €
Accompagnement du public :520 000 €
Fonctionnement courant :13 250 €
Animation et pilotage du plan local pour l'insertion et l'emploi (PLIE) :2 000 €

Professionaliser les publics en parcours :300 000 €
Offres d'insertion par l'activité économique :250 000 €
Quartiers fertiles :50 000 €

Structurer les parcours d'insertion :130 000 €
Apprentissage de la langue française :110 000 €
Mobilité :15 000 €
Inclusion numérique :5 000 €

Appui aux structures d'insertion sociale et professionnelle :427 750 €
Mission locale :278 350 €
Subventions aux structures :149 400 €

Partenariat entreprises :22 000 €
Soutien groupements employeurs :22 000 €

Contrat de ville :382 000 €
Pilier insertion, formation, emploi et développement économique :226 000 €
Pilier cohésion sociale :121 000 €
Plan de lutte contre les discriminations :20 000 €
Pilier politique transversale :10 000 €
Pilier cadre de vie, rénovation urbaine :5 000 €

Aide au pilotage du contrat de ville :.....40 800 €
Organisation séminaire :20 000 €
Etude et observatoire :20 800 €

Développement social :.....25 000 €
Convention territoriale globale (CTG) :15 000 €
Contrat local de santé :10 000 €

Bâtiment administratif :184 600 €
Bâtiment mission locale :131 200 €
Cité de l'emploi :53 400 €

Hors programme :.....500 €

Charges de personnel :.....681 023 €

GESTION DES SERVICES D'INTERET COLLECTIF14 007 638 €
(BP 2022 : 13 079 822 €)

Bassins de rétention des eaux pluviales :.....100 500 €
Exploitation :100 000 €
Construction :500 €

Réseaux des eaux pluviales :.....10 300 €
Branchements :10 000 €
Aménagements :300 €

Transition énergétique :.....296 500 €
Réseaux de chaleur :140 000 €
Energies renouvelables :131 500 €
Concessions électricité-gaz :25 000 €

Hors programme :.....13 351 930 €
Participation au service départemental d'incendie et de secours (SDIS) :10 804 400 €
Contribution aux eaux pluviales :2 451 000 €
Entretien et réparations :85 000 €
Adhésion Amorce :5 500 €
Autres :6 030 €

Charges de personnel :.....248 408 €

ENVIRONNEMENT ET CADRE DE VIE31 138 796 €
(BP 2022 : 28 250 289 €)

Bâtiments :51 330 €
Bâtiments des services techniques :51 330 €

Propreté gestion :	13 300 €
<i>Gestion administrative et financière :</i>	13 300 €
Collecte des déchets :	9 625 380 €
<i>Collecte des ordures ménagères :</i>	5 174 500 €
<i>Collecte des recyclables :</i>	3 553 500 €
<i>Collecte du verre :</i>	336 150 €
<i>Collecte des biodéchets :</i>	293 730 €
<i>Collecte des encombrants :</i>	95 000 €
<i>Collecte des cartons :</i>	94 000 €
<i>Autres :</i>	78 500 €
Propreté contenants :	183 100 €
<i>Grands contenants :</i>	114 000 €
<i>Bacs roulants :</i>	49 100 €
<i>Autres :</i>	20 000 €
Réduction des déchets :	293 000 €
<i>Prestations :</i>	293 000 €
Déchèteries :	3 858 010 €
<i>Gestion bas de quai :</i>	1 818 510 €
<i>Traitement des encombrants :</i>	876 500 €
<i>Traitement des déchets verts :</i>	514 000 €
<i>Gestion hauts de quai :</i>	445 300 €
<i>Traitement des inertes :</i>	85 000 €
<i>Gestion des sites :</i>	59 000 €
<i>Autres :</i>	59 700 €
Propreté déchèteries locaux :	113 953 €
<i>Déchèterie Kennedy :</i>	14 901 €
<i>Déchèterie Le Cavou Limoges :</i>	4 730 €
<i>Déchèterie St Gence :</i>	1 630 €
<i>Déchèterie Lebon Limoges :</i>	4 772 €
<i>Déchèterie Couzeix :</i>	2 450 €
<i>Déchèterie Eyjeaux :</i>	1 320 €
<i>Déchèterie Verneuil sur Vienne :</i>	1 780 €
<i>Autres :</i>	82 370 €
Traitement des déchets :	2 771 225 €
<i>Traitement des déchets (prestations de tri : 2,7 M€) :</i>	2 771 225 €
Centrale énergie déchets :	9 868 025 €
<i>Exploitation :</i>	8 530 625 €
<i>Taxes et impôts (taxe générale sur les activités polluantes TGAP) :</i>	1 271 000 €
<i>Etudes et contrôles :</i>	30 000 €
<i>Analyses :</i>	30 600 €
<i>Gestion administrative et financière :</i>	5 300 €
<i>Autres :</i>	500 €
Espaces naturels :	249 500 €

Contrat territorial milieux aquatiques (CTMA)Vienne Métropolitaine :125 000 €
Aménagement des eaux :110 000 €
Préservation des espaces naturels :14 500 €

Hors programme :47 500 €

Charges de personnel :4 064 473 €

PRESENTATION D'ENSEMBLE DES CHARGES DE PERSONNEL

<u>Détail par compétences</u>	BP 2023
Fonctions supports	9 018 120
ADMINISTRATION GENERALE DE LA COLLECTIVITE	8 419 936
INFORMATION, COMMUNICATION	519 586
AIDE PUBLIQUE AU DEVELOPPEMENT	78 598
Développement et aménagements économique , social et culturel	1 454 645
AUTRES EQUIPEMENTS SPORTIFS - VELODROME	116 084
INTERVENTIONS ECONOMIQUES	1 085 889
PROMOTION DU TOURISME	252 672
Gestion des services d'intérêts collectifs	248 408
EAUX PLUVIALES	46 943
AUTRES RESEAUX (Réseau chaleur, concessions, transition énerg.)	201 465
Equilibre social de l'Habitat et Politique de la Ville	2 278 175
INTERVENTIONS SOCIALES	2 278 175
Environnement et cadre de vie	4 064 473
COLLECTE ET TRAITEMENT DES OM	3 794 513
PRESERVATION DU MILIEU NATUREL	269 960
Aménagement de l'espace communautaire	14 976 379
TRANSPORTS URBAINS	836 431
VOIRIE COMMUNALE ET ROUTES	12 719 163
AUTRE OPER. D'AMENAGEMENT (Dèv territorial-PLUI-Parcs ouvrage)	1 420 785
Total	32 040 200
Rappel BP 2022	30 140 700
Evolution	6,3%

<u>Détail par nature de charges</u>	BP 2023
Masse salariale	27 997 000
Remboursements de personnel (Voirie - PLUI - Vélodrome -VDL)	2 928 200
Titres de restauration	685 000
Assurance du personnel	340 000
Médecine préventive	90 000

L'évolution des charges de personnel s'explique en partie par la hausse du point d'indice de 3,5 % et par les nouvelles dispositions réglementaires tel que le reclassement de la catégorie C, en année pleine.

Si le vote du tableau des emplois budgétaires est repoussé au début 2023, dans l'attente d'une vision définitive des contraintes, le budget 2023 a été conçu pour permettre la création de 20 postes au budget principal et 5 postes sur les budgets annexes. Limoges Métropole confirme également son action en faveur de l'insertion professionnelle des jeunes. En septembre 2022, la collectivité a recruté 20 nouveaux apprentis, portant le nombre total à 29.

DEPENSES D'ORDRE DE FONCTIONNEMENT : 24 293 700 €

Dotations aux amortissements : 17 613 100 €

Virement à la section d'investissement : 6 680 600 €

SYNTHESE

DEPENSES REELLES DE FONCTIONNEMENT

ELEMENTS SIGNIFICATIFS

Opérations réelles	BP 2023
Chapitre 011 Charges de gestion générale	45 257 955 €
- Energie	1 501 035 €
- Carburant	446 000 €
- Stock de voirie	1 540 000 €
- Stock initial voirie et habillement	446 000 €
- Autres fournitures	739 045 €
- Prestations de service	28 235 455 €
- Locations mobilières + immobilières	1 165 390 €
- Entretien et réparation terrain + bâti + matériel	1 658 600 €
- Entretien et réparation voies et réseaux	1 540 300 €
- Maintenance	346 610 €
- Assurances	618 300 €
- Etudes	827 000 €
- Documentation et formation	457 550 €
- Honoraires	300 450 €
- Annonces et insertions	165 500 €
- Remboursement aux communes	526 000 €
- Services extérieurs (cotisations , télécom,nettoy)	2 267 555 €
- Impôts et taxes	2 477 165 €
Chapitre 012 Charges de personnel	32 040 200 €
- charges directes	29 112 000 €
- MAD	2 928 200 €
Chapitre 014 Atténuation de produits	28 232 500 €
- Attribution de compensation versée aux communes	20 968 500 €
- Fonds national de garantie individuelle des ressources (FNGIR)	5 737 200 €
- Dotation de solidarité communautaire (DSC)	633 300 €
- Reversement taxe de séjour	690 000 €
- Reversement projet "quartiers fertiles"	73 500 €
- Restitution au titre de dégrèvement de la taxe sur les surfaces commerciales	130 000 €
Chapitre 65 Autres charges de gestion courante	20 267 895 €
- Participation au service départemental d'incendie et de secours (SDIS)	10 804 400 €
- Contribution eaux pluviales	2 451 000 €
- Subventions (habitat - insertion professionnelle-actions éco - propreté)	2 224 350 €
- Subvention aéroport Bellegarde	1 579 000 €
- Informatique en nuage	600 000 €
- Frais assemblée communautaire	858 000 €
- Participation enseignement supérieur	800 000 €
- Office de tourisme intercommunal	114 500 €
- Aquapolis - compensation contrainte de service public	350 000 €
- Subvention du comité des œuvres sociales (COS)	182 000 €
- Zénith - compensation exploitation	253 885 €
- Autres	50 760 €
Chapitre 66 Charges financières	3 087 300 €
Intérêts de la dette	
- dette bancaire	3 033 100 €
- dette récupérable	54 200 €
Chapitre 67 Charges exceptionnelles	41 450 €
- Autres (annulations de titres)	41 450 €
TOTAL	128 927 300 €

II- SECTION D'INVESTISSEMENT

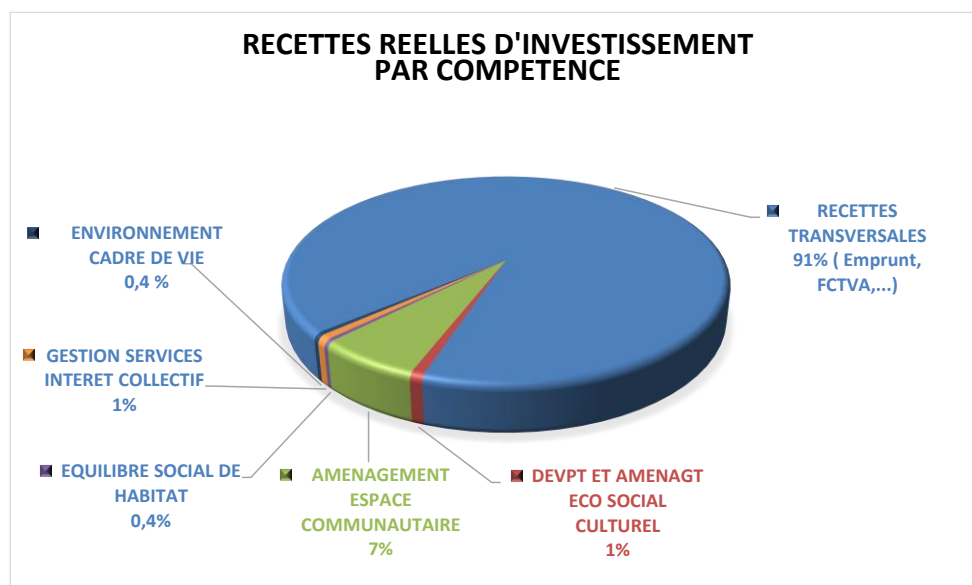
BALANCE PAR CHAPITRE

RECETTES		BP 2023		BP 2022		Evolution BP/BP
Chap.	Chapitre	Op Réelles	Op Ordres	Op Réelles	Op Ordres	
021	VIREMENT DE LA SECTION DE FONCTIONNEMENT		6 680 600		10 111 633	-33,93%
024	PRODUIT DES CESSIONS	95 650		388 650		-75,39%
040	OP.ORDRE DE TRANSFERTS ENTRE SECTIONS		17 613 100		12 144 000	45,04%
041	OPERATIONS PATRIMONIALES		7 428 950		4 724 000	57,26%
10	DOTATIONS, FONDS DIVERS ET RESERVES	10 500 000		9 500 000		10,53%
13	SUBVENTIONS D'INVESTISSEMENT RECUES	4 123 317		6 346 281		-35,03%
16	EMPRUNTS ET DETTES ASSIMILEES	42 375 740		45 560 413		-6,99%
	Ecritures Révolving	28 270 500		5 270 450		436,40%
20	IMMOBILISATIONS INCORPORELLES	411 070		0		#DIV/0!
21	IMMOBILISATIONS CORPORELLES			115 850		-100,00%
27	AUTRES IMMOBILISATIONS FINANCIERES	38 150		86 862		-56,08%
4582	OPERATIONS POUR COMPTE DE TIERS	14 000		106 000		-86,79%
	Somme Opérations Ordres		31 722 650		26 979 633	17,58%
	Somme Opérations Réelles	85 828 427		67 374 506		27,4%
	TOTAL	117 551 077		94 354 139		

DEPENSES		BP 2023		BP 2022		Evolution BP/BP
Chap.	Chapitre	Op Réelles	Op Ordres	Op Réelles	Op Ordres	
040	OP.ORDRE DE TRANSFERTS ENTRE SECTIONS		2 273 400		2 349 600	-3,24%
041	OPERATIONS PATRIMONIALES		7 428 950		4 724 000	57,26%
10	DOTATIONS FONDS DIVERS ET RESERVES	2 400 000		2 000 000		20,00%
13	SUBVENTIONS D'INVESTISSEMENT RECUES			130 000		-100,00%
16	EMPRUNTS ET DETTES ASSIMILEES	14 811 500		14 194 600		4,35%
	Ecritures Révolving	28 270 500		5 520 900		412,06%
20	IMMOBILISATIONS INCORPORELLES	6 940 750		5 349 300		29,75%
204	SUBV EQUIPEMENTS VERSEES	7 117 934		9 125 400		-22,00%
21	IMMOBILISATIONS CORPORELLES	16 088 610		15 725 330		2,31%
23	IMMOBILISATIONS EN COURS	30 856 433		32 562 508		-5,24%
26	CREANCES RATTACHEES	1 270 000		2 490 801		-49,01%
27	AUTRES IMMOBILISATIONS FINANCIERES	33 000		59 700		-44,72%
4581	OPERATIONS POUR COMPTE DE TIERS	60 000		122 000		-50,82%
	Somme Opérations Ordres		9 702 350		7 073 600	37,16%
	Somme Opérations Réelles	107 848 727		87 280 539		23,57%
	TOTAL	117 551 077		94 354 139		

RECETTES REELLES D'INVESTISSEMENT : 85 828 427 €

(BP 2022 : 67 374 506 €)



RECETTES TRANSVERSALES.....78 277 240 €

(BP 2022 : 58 769 513 €)

Produit des cessions d'immobilisations (Ch 024) :.....95 650 €

Cessions :95 650 €

Dotations, fonds divers et réserves (Ch 10) :7 500 000 €

Fonds de compensation de la TVA :7 500 000 €

Subventions d'investissement (Ch 13) :.....50 000 €

Dispositif « parcours de cybersécurité » :50 000 €

Emprunts et dettes assimilées (Ch 16) :70 630 240 €

Emprunt d'équilibre :42 359 740 €

Option tirage sur ligne de trésorerie (contrepartie dépense d'inv.) :28 270 500 €

Autres immobilisations financières (Ch 27) :1 350 €

Transfert de droit à déduction de TVA du Zénith :1 350 €

**DEVELOPPEMENT ET AMENAGEMENT ECONOMIQUE SOCIAL ET
CULTUREL.....695 800 €**

(BP 2022 : 3 029 721 €)

Bâtiments développement économique :150 300 €

Ester (subventions Etat) :150 300 €

Participations économiques :.....36 800 €

Remboursement avances aide à l'immobilier :36 800 €

Territoires d'industrie :463 600 €
Centre traitement de surface (subventions région) :.....431 700 €
Centre ressources hyperfréquence (subventions FEDER - région) :.....31 900 €

Transition hydrique :6 000 €
Subvention région :6 000 €

Equipements culturels et sportifs :39 100 €
Zénith :39 100 €

AMENAGEMENT DE L'ESPACE COMMUNAUTAIRE.....5 588 470 €
(BP 2022 : 3 977 435 €)

Taxe d'aménagement :3 000 000 €

Voirie des communes membres :242 000 €
*Subventions département pour GRVC (grosses réparations voirie communale) : ..*242 000 €

Parcs en ouvrage :30 000 €
Subvention département :.....30 000 €

Déplacements urbains :482 400 €
Subvention schéma directeur vélo (subvention Département-FEDER) :.....482 400 €

Compétence plan local d'urbanisme (PLU) :411 070 €
Projet urbain partenarial :.....411 070 €

Nouveau programme national de rénovation urbaine (NPNRU) :.....423 000 €
Subvention Etat :423 000 €

Hors opération (amendes de police).....1 000 000 €

EQUILIBRE SOCIAL DE L'HABITAT.....314 747 €
(BP 2022 : 528 577 €)

Permettre à tout public de se loger :.....262 247 €
Subventions Etat - Département : 246 247 €
Cautions :16 000 €

Améliorer la qualité de logements, lutter contre la précarité énergétique :.....52 500 €
Subventions agence nationale de l'habitat (ANAH) et région :.....52 500 €

GESTION DES SERVICES D'INTERET COLLECTIF.....581 560 €
(BP 2022 : 839 500 €)

Transition énergétique :.....103 560 €
Concession électricité - gaz :103 560 €

Création et extension des cimetières :478 000 €
Couzeix – Participation de la commune :398 000 €
Rilhac-rancon – Participation de la commune :42 000 €
Chaptelat– Participation de la commune :38 000 €

ENVIRONNEMENT ET CADRE DE VIE370 610 €
(BP 2022 : 229 760 €)

Espaces naturels :340 610 €
Aménagement des eaux (subventions agence de l'eau Loire-Bretagne - région) :..302 610 €
Préservation des espaces naturels :38 000 €

Hors opération30 000 €

RECETTES D'ORDRE D'INVESTISSEMENT : 31 722 650 €

Virement en provenance de la section de fonctionnement :.....	6 680 600 €
Amortissements :.....	17 013 100 €
Intégration des comptes 2031 et 2033 :.....	3 611 600 €
Opérations afférentes à l'option de tirage sur ligne de trésorerie :	3 090 000 €
Apurement d'avances forfaitaires :	700 000 €
Provision (démolition ancienne centrale énergie déchets) :.....	600 000 €
Opération d'investissement sous mandat :	26 000 €
Transfert de droit à déduction de TVA du Zénith :.....	1 350 €

SYNTHESE

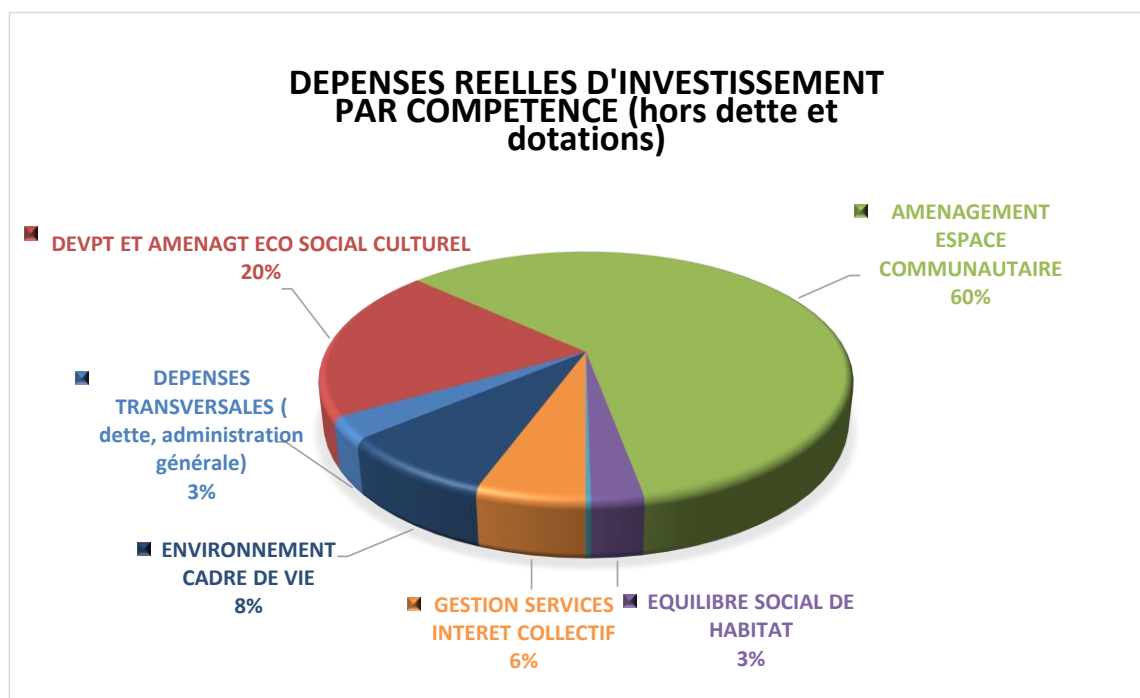
RECETTES REELLES D'INVESTISSEMENT

ELEMENTS SIGNIFICATIFS

Opérations réelles	BP 2023
Chapitre 024 Produits des cessions	95 650 €
- Cessions	95 650 €
Chapitre 10 Dotations, fonds divers et réserves	10 500 000 €
- FCTVA	7 500 000 €
- Taxe d'aménagement	3 000 000 €
Chapitre 13 Subventions d'investissement	4 123 317 €
- Voirie (amendes de police 1 M€)	1 242 000 €
- Cimetières	478 000 €
- Transition énergétique	103 560 €
- Déplacements urbains	482 400 €
- Espaces naturels	326 610 €
- Propreté	30 000 €
- Grands équipements	39 100 €
- Habitat	298 747 €
- NPNRU	423 000 €
- Développement économique	619 900 €
- Administration générale	50 000 €
- Parcs en ouvrage	30 000 €
Chapitre 16 Emprunts et dettes assimilées	70 646 240 €
- Emprunt	42 359 740 €
- Dépôts garanties Ester et CIRE	16 000 €
- <i>Ecritures revolving</i>	28 270 500 €
Chapitre 21 Immobilisations corporelles	411 070 €
Projet urbain partenarial	411 070 €
Chapitre 27 Autres immobilisations financières	38 150 €
- Remboursement avance	36 800 €
- Transfert droit à déduction TVA	1 350 €
Chapitre 4582 Opérations d'investissement sous mandat	14 000 €
- Opérations d'investissement sous mandat	14 000 €
TOTAL	85 828 427 €

DEPENSES REELLES D'INVESTISSEMENT : 107 848 727 €

(BP 2022 : 87 280 539 €)



Crédits nouveaux au budget primitif 2023 (hors restes à financer) : 106 766 327 €

Restes à financer (RAF) des autorisations de programme/crédits de paiement (AP/CP) votés en 2021 repris au budget primitif 2023 : 1 082 400 €

PROGRAMMES-OPERATIONS EN AP/CP	Reprise des Restes à financer 2021 au BP 2023
EAUX PLUVIALES	702 400,00
PRODUCTION LOGEMENTS SOCIAUX 2016-2024	380 000,00
TOTAL	1 082 400,00

DEPENSES TRANSVERSALES.....47 244 000 €
(BP 2022 : 22 486 500 €)

Emprunts et dettes assimilées (Ch 16) :43 052 000 €

Remboursement du capital de la dette :14 530 500 €

Option tirage sur ligne de trésorerie (contrepartie recette d'investissement) : .28 270 500 €

Remboursement du capital de la dette récupérable :251 000 €

Immobilisations incorporelles (Ch 20) : 1 087 000 €
Acquisition logiciels et droits d'accès : 1 087 000 €

Subventions d'équipement versées (Ch 204) : 45 000 €
Subventions d'équipement portail éducatif : 45 000 €

Immobilisations corporelles (Ch 21) : 2 646 000 €
Acquisitions diverses (matériel de bureau, informatique, véhicules, mobilier) : .1 313 000 €
Réserves foncières : 1 000 000 €
Aménagements, installations techniques : 333 000 €

Immobilisations en cours (Ch 23) : 414 000 €
Travaux tous bâtiments : 414 000 €

DEVELOPPEMENT ET AMENAGEMENT ECONOMIQUE SOCIAL ET CULTUREL..... 12 534 250 €
(BP 2022 : 17 348 580 €)

Bâtiments développement économique, touristique : 595 000 €
Ester : 279 000 €
Centre innovation et recherche en électronique (CIRE) : 89 000 €
Office de tourisme intercommunal Boulevard de Fleurus : 140 000 €
Office de tourisme intercommunal place de la république : 84 000 €
Bulle touristique de la gare de Limoges : 3 000 €

Participations économiques : 2 492 000 €
Soutien en fonds associatifs : 10 000 €
Entreprises : 2 482 000 €
- Participation au capital : 1 000 000 €
- Aides à l'immobilier : 800 000 €
- Aides à la transformation numérique : 400 000 €
- Aides à l'acquisition de matériel : 112 000 €
- Etudes : 170 000 €

Territoires d'industrie : 260 000 €
Centre ressources électronique photonique hyperfréquence (études) : 200 000 €
Biopark santé (études) : 60 000 €

Zones d'activités : 3 920 000 €
Zone d'activités de Limoges (travaux voirie) : 2 200 000 €
Zone d'activités de Couzeix (travaux voirie) : 230 000 €
Zone d'activités de St Just le Martel (travaux voirie) : 30 000 €
Zone d'activités de Condat sur Vienne (travaux voirie) : 30 000 €
Zone d'activités de Bonnac la Cote (travaux voirie) : 30 000 €
Zone d'activités de Peyrilhac (travaux voirie) : 30 000 €
Zone d'activités de Boisseuil (travaux voirie) : 30 000 €
Zone d'activités d'Isle (terrains) : 30 000 €
Zone d'activités de Rilhac-Rancon (travaux voirie) : 30 000 €
Zone d'activités du Palais sur vienne (travaux voirie) : 30 000 €
Zone d'activités de Panazol (travaux voirie) : 30 000 €

<i>Zone d'activités de Feytiat (travaux voirie) :</i>	30 000 €
<i>Aménagement grands comptes :</i>	500 000 €
<i>Centre routier :</i>	150 000 €
<i>Toutes zones :</i>	540 000 €
Zones agricoles :	241 000 €
<i>Maraichage (terrains, fonds de concours) :</i>	241 000 €
Action commerce – centre bourg :	100 000 €
<i>Etudes :</i>	50 000 €
<i>Subventions :</i>	50 000 €
Attractivité :	100 000 €
<i>Etudes :</i>	50 000 €
<i>Subventions :</i>	50 000 €
Etudes investissement immobilier :	50 000 €
<i>Etudes :</i>	50 000 €
Promotion du tourisme :	348 000 €
<i>Aides aux structures d'animation touristique :</i>	150 000 €
<i>Bulles d'accueil touristique :</i>	140 000 €
<i>Signalétique touristique :</i>	48 000 €
<i>Société publique locale (Terres de Limousin) :</i>	10 000 €
Equipements culturels et sportifs :	2 208 250 €
<i>Zénith :</i>	1 302 250 €
<i>Centre aquatique :</i>	565 000 €
<i>Vélodrome :</i>	221 000 €
<i>Patinoire :</i>	120 000 €
Enseignement supérieur :	400 000 €
<i>Enseignement supérieur (subvention) :</i>	400 000 €
Hors programme :	1 820 000 €
<i>Stratégie foncière et immobilière (terrains) :</i>	1 700 000 €
<i>Autres :</i>	120 000 €
<u>AMENAGEMENT DE L'ESPACE COMMUNAUTAIRE</u>	37 574 767 €
	(BP 2022 : 32 913 510 €)
Travaux de voirie enveloppe :	17 727 000 €
<i>Travaux de voirie enveloppe (APCP) :</i>	17 727 000 €
Travaux de voirie spécifiques :	1 023 433 €
<i>Travaux financés par les amendes de police (ville de Limoges) :</i>	1 023 433 €
Equipements annexes de voirie :	717 500 €
<i>Feux de trafic :</i>	602 500 €

<i>Bornes escamotables</i> :.....	115 000 €
Dépenses transversales de voirie :.....	3 776 000 €
<i>Acquisitions (matériel roulant 1,3 M€)</i> :.....	1 772 000 €
<i>Ouvrages d'art</i> :.....	600 000 €
<i>Parkings liés à la voirie</i> :.....	500 000 €
<i>Cavités</i> :.....	170 000 €
<i>Locaux d'exploitation</i> :.....	132 000 €
<i>Espaces verts</i> :.....	100 000 €
<i>Travaux voirie structurante</i> :.....	502 000 €
Aménagement urbain :.....	1 985 000 €
<i>Projets d'aménagement (études-terrains)</i> :.....	965 000 €
<i>Requalification entrée sud de Limoges</i> :.....	640 000 €
<i>Secteur des Casseaux</i> :.....	380 000 €
Aménagement routier structurant :.....	193 934 €
<i>Route nationale 147</i> :.....	163 934 €
<i>Liaison autoroute A20 – route départementale 704</i> :.....	30 000 €
Déplacements urbains :.....	2 170 000 €
<i>Schéma directeur vélos (pistes cyclables)</i> :.....	2 020 000 €
<i>Réalisation de plans de déplacements urbains (études)</i> :.....	150 000 €
Compétence plan local d'urbanisme (PLU) :.....	724 900 €
<i>Projet urbain partenarial (PUP)</i> :.....	540 900 €
<i>Plan local d'urbanisme intercommunal</i> :.....	148 000 €
<i>Gestion des PLU</i> :.....	36 000 €
Nouveau programme national de rénovation urbaine (NPNRU) :.....	4 118 000 €
<i>Opération « quartiers en mieux » (Beaubreuil – Portes ferrées – Val de l'Aurence)</i> :.....	2 141 000 €
<i>Subventions versées aux bailleurs sociaux</i> :.....	1 977 000 €
Redynamisation des centralités :.....	1 950 000 €
<i>Opération de revitalisation du territoire</i> :.....	1 450 000 €
<i>Centralités périphériques</i> :.....	500 000 €
Parcs en ouvrage :.....	30 000 €
<i>Gestion des parcs</i> :.....	30 000 €
Hors programme :.....	3 159 000 €
<i>Taxe d'aménagement : reversement aux communes membres</i>	2 400 000 €
<i>Etudes</i> :.....	614 000 €
<i>Acquisitions - travaux</i> :.....	145 000 €
<u>EQUILIBRE SOCIAL DE L'HABITAT</u>	1 673 900 €
	(BP 2022 : 4 470 649 €)

Améliorer la qualité du logement et lutter contre la précarité énergétique :.....325 000 €
Aide à la rénovation du bâti ancien :305 000 €
Programme de rénovation énergétique :20 000 €

Permettre à tout public de se loger :.....445 900 €
Aire d'accueil Limoges :366 000 €
Aire d'accueil Couzeix :4 000 €
Aire d'accueil Isle :4 000 €
Aire d'accueil Le Palais :4 000 €
Aire d'accueil Feytiat :4 000 €
Aire d'accueil Panazol :4 000 €
Aire d'accueil Grands passages :6 000 €
Gestion globale des aires :38 900 €
Création et gestion de logements adaptés aux gens du voyage séniors et jeunes défavorisés :15 000 €

Aides pour orienter la production de logement social :.....800 000 €
Aide aux établissements publics :703 000 €
Aide aux personnes de droit privé :97 000 €

Analyse du marché de l'habitat :.....3 000 €
Collecte et organisation des données :3 000 €

Maison de l'énergie :.....100 000 €
Etudes :100 000 €

POLITIQUE DE LA VILLE.....162 000 €
(BP 2022 : 581 600 €)

Bâtiment administratif :112 000 €
Mission locale :102 000 €
Cité de l'emploi :10 000 €

Hors programme :.....50 000 €

GESTION DES SERVICES D'INTERET COLLECTIF.....3 512 140 €
(BP 2022 : 5 003 400 €)

Création, extension et translation des cimetières :.....1 121 000 €
Création cimetière Couzeix :1 120 000 €
Extension cimetière le Vigen :1 000 €

Gestion des eaux pluviales :.....1 602 400 €
Réseaux des eaux pluviales (la Beausserie Panazol 0,7 M€ - Vallon de la chapelle Isle 0,66 M€) :1 310 000 €
Bassins de rétention des eaux pluviales :262 400 €
Gestion globale :30 000 €

Transition énergétique :.....788 740 €
Energies renouvelables (acquisition de foncier 200 k€) :615 180 €

Concessions électricité-gaz : 103 560 €
Réseaux de chaleur : 70 000 €

ENVIRONNEMENT ET CADRE DE VIE **5 147 670 €**
(BP 2022 : 4 476 300 €)

Propreté locaux exploitation : **122 000 €**
Locaux contenant – rue de Nexon : 122 000 €

Collecte des déchets : **37 000 €**
Prestations autres (équipements consignes de verre) : 37 000 €

Propreté contenants : **790 000 €**
Grands contenants (acquisition matériel) : 500 000 €
Bacs roulants (acquisition matériel) : 290 000 €

Réduction des déchets : **300 000 €**
Prestations (acquisitions composteurs - broyeurs) : 300 000 €

Déchèteries : **923 000 €**
Gestion des sites : 663 000 €
Gestion bas de quai : 170 000 €
Gestion hauts de quai : 90 000 €

Propreté déchèteries locaux : **16 200 €**

Centrale énergie déchets : **1 850 000 €**
Exploitation : 1 250 000 €
Unité de valorisation énergétique : 600 000 €

Espaces naturels : **1 029 470 €**
Préservation des espaces naturels : 492 770 €
Aménagement des eaux : 63 000 €
Contrat territorial des milieux aquatiques (CTMA) Briançonnais : 290 000 €
Contrat territorial des milieux aquatiques (CTMA) Vienne médiane : 100 500 €
Contrat territorial des milieux aquatiques (CTMA) Vienne métropolitaine : 83 200 €

Hors programme : **80 000 €**

DEPENSES D'ORDRE D'INVESTISSEMENT : 9 702 350 €

Ces dépenses d'ordre d'investissement sont la contrepartie :

- des recettes d'ordre de fonctionnement :

travaux effectués en régie sur la voirie : 1 600 000 €
reprise au compte de résultat des subventions transférables : 673 400 €

- et des recettes d'ordre d'investissement :

intégration des comptes 2031 et 2033 : 3 611 600 €
opérations afférentes à l'option de tirage sur ligne de trésorerie : 3 090 000 €
apurement des avances forfaitaires : 700 000 €
opération d'investissement sous mandat : 26 000 €
transfert de droit à déduction de TVA du Zénith : 1 350 €

SYNTHESE

DEPENSES REELLES D'INVESTISSEMENT

ELEMENTS SIGNIFICATIFS

Chapitres (opérations réelles)	BP 2023
Chapitre 10 - dotations fonds divers et reserves	2 400 000 €
Taxe d'aménagement	2 400 000 €
Chapitre 16 - dette seule	43 052 000 €
Emprunts et dettes assimilées <i>hors revolving</i>	14 781 500 €
- remboursement dette bancaire	14 530 500 €
- remboursement dette récupérable	251 000 €
<i>Ecritures revolving</i>	28 270 500 €
Chapitres hors dette par compétence	62 396 727 €
Chapitres 16-20-204-21-23-27-458	61 126 727 €
FONCTIONS TRANSVERSALES DE LA COLLECTIVITE	4 192 000 €
AMENAGEMENT ECONOMIQUE SOCIAL ET CULTUREL	11 514 250 €
AMENAGEMENT ESPACE COMMUNAUTAIRE	35 174 767 €
EQUILIBRE SOCIAL DE L'HABITAT	1 673 900 €
POLITIQUE DE LA VILLE	162 000 €
GESTION DES SERVICES D'INTERET COLLECTIF (eaux pluviales-cimetières-transion énergétique)	3 262 140 €
ENVIRONNEMENT ET CADRE DE VIE (Espaces naturels-Collecte et traitement des déchets-Lutte contre pollution)	5 147 670 €
Chapitres 26	1 270 000 €
AMENAGEMENT ECONOMIQUE SOCIAL ET CULTUREL	1 020 000 €
EQUILIBRE SOCIAL DE L'HABITAT	
GESTION DES SERVICES D'INTERET COLLECTIF (eaux pluviales-cimetières-transion énergétique)	250 000 €
TOTAL	107 848 727 €

DEPENSES REELLES TOTALES D'INVESTISSEMENT HORS DETTE ET DOTATIONS

62 396 727 €

TRAVAUX EN REGIE

1 600 000 €

TOTAL

63 996 727 €

BUDGET PRINCIPAL
DETAIL PAR FONCTION

FONCTIONNEMENT

DEPENSES		B.P. 2023			RAPPEL B.P. 2022		
		Opérations Réelles	Opérations d'ordre	Total	Opérations Réelles	Opérations d'ordre	Total
01	OPERATIONS NON VENTILABLES	30 674 410,00	24 293 700,00	54 968 110,00	28 956 410,00	22 255 633,00	51 212 043,00
020	ADMINISTRATION GENERALE DE LA COLLECTIVITE	13 121 151,00		13 121 151,00	13 638 945,60		13 638 945,60
022	INFORMATION, COMMUNICATION, PUBLICITE	1 642 586,00		1 642 586,00	1 383 561,40		1 383 561,40
031	ASSEMBLEE DELIBERANTE	919 650,00		919 650,00	908 000,00		908 000,00
044	AIDE PUBLIQUE AU DEVELOPPEMENT	108 598,00		108 598,00	30 000,00		30 000,00
12	INCENDIE ET SECOURS	10 804 400,00		10 804 400,00	10 189 000,00		10 189 000,00
23	ENSEIGNEMENT SUPERIEUR	815 000,00		815 000,00	775 000,00		775 000,00
251	INSERTION SOCIALE ET PROFESSIONNELLE	1 503 166,00		1 503 166,00			-
316	THEATRES ET SPECTACLES VIVANTS	438 885,00		438 885,00	325 911,00		325 911,00
323	PISCINES	935 125,00		935 125,00	1 003 527,00		1 003 527,00
325	AUTRES EQUIPEMENTS SPORTIFS OU DE LOISIRS	272 254,00		272 254,00	218 381,53		218 381,53
428	AUTRES INTERVENTIONS SOCIALES	490 350,00		490 350,00			-
501	SERVICES COMMUNS	230 565,00		230 565,00	231 000,00		231 000,00
515	OPERATIONS D'AMENAGEMENT	1 875 835,00		1 875 835,00	1 483 966,83		1 483 966,83
52	POLITIQUE DE LA VILLE	735 407,00		735 407,00			
552	AIDE AU SECTEUR LOCATIF	1 952 652,00		1 952 652,00	4 915 590,00		4 915 590,00
554	AIRE D'ACCUEIL DES GENS DU VOYAGE	395 170,00		395 170,00			
555	LOGEMENT SOCIAL	110 000,00		110 000,00			
61	INTERVENTIONS ECONOMIQUES TRANSVERSALES	5 942 111,00		5 942 111,00			
633	DEVELOPPEMENT TOURISTIQUE	1 317 542,00		1 317 542,00	1 222 083,55		1 222 083,55
7211	ACTIONS DE PREVENTION ET DE SENSIBILISATION	293 000,00		293 000,00	27 756 639,67		27 756 639,67
7212	COLLECTE DES DECHETS	12 661 591,00		12 661 591,00			
7213	TRI, VALORISATION ET TRAITEMENTS DES DECHETS	17 663 245,00		17 663 245,00			
731	POLITIQUE DE L'EAU	290 379,00		290 379,00	160 000,00		160 000,00
734	EAUX PLUVIALES	2 699 273,00		2 699 273,00	2 643 340,00		2 643 340,00
751	RESEAUX DE CHALEUR ET DE FROID	140 000,00		140 000,00	347 482,00		347 482,00
758	AUTRES ACTIONS	363 965,00		363 965,00			
76	PRESERVATION DU PATRIMOINE NATUREL	230 581,00		230 581,00	333 649,33		333 649,33
80	SERVICES COMMUNS	1 067 056,00		1 067 056,00	861 726,18		861 726,18
845	VOIRIE COMMUNALE	18 800 340,00		18 800 340,00	18 301 309,99		18 301 309,99
847	EQUIPEMENTS DE VOIRIE	433 013,00		433 013,00	187 900,00		187 900,00
Total dépenses de fonctionnement		128 927 300,00	24 293 700,00	153 221 000,00	120 942 440,00	22 255 633,00	143 198 073,00

RECETTES		B.P. 2023			RAPPEL B.P. 2022		
		Opérations Réelles	Opérations d'ordre	Total	Opérations Réelles	Opérations d'ordre	Total
01	OPERATIONS NON VENTILABLES	106 906 990,00	2 273 400,00	109 180 390,00	101 766 800,00	749 600,00	102 516 400,00
020	ADMINISTRATION GENERALE DE LA COLLECTIVITE	1 415 982,00		1 415 982,00	1 716 882,00		1 716 882,00
251	INSERTION SOCIALE ET PROFESSIONNELLE	695 355,00		695 355,00			-
316	THEATRES ET SPECTACLES VIVANTS	77 150,00		77 150,00			-
323	PISCINES	70 422,00		70 422,00	85 000,00		85 000,00
325	AUTRES EQUIPEMENTS SPORTIFS OU DE LOISIRS	8 800,00		8 800,00	8 000,00		8 000,00
428	AUTRES INTERVENTIONS SOCIALES	249 005,00		249 005,00			-
501	SERVICES COMMUNS	6 000,00		6 000,00	6 000,00		6 000,00
515	OPERATIONS D'AMENAGEMENT	1 339 920,00		1 339 920,00	859 574,00		859 574,00
52	POLITIQUE DE LA VILLE	15 000,00		15 000,00			
554	AIRE D'ACCUEIL DES GENS DU VOYAGE	281 600,00		281 600,00	1 326 241,00		1 326 241,00
555	LOGEMENT SOCIAL	153 366,00		153 366,00			
61	INTERVENTIONS ECONOMIQUES TRANSVERSALES	1 060 150,00		1 060 150,00			
633	DEVELOPPEMENT TOURISTIQUE	690 000,00		690 000,00	370 000,00		370 000,00
7211	ACTIONS DE PREVENTION ET DE SENSIBILISATION	44 665,00		44 665,00	32 424 950,00		32 424 950,00
7212	COLLECTE DES DECHETS	28 350 545,00		28 350 545,00			
7213	TRI, VALORISATION ET TRAITEMENTS DES DECHETS	7 585 650,00		7 585 650,00			
731	POLITIQUE DE L'EAU	217 500,00		217 500,00	36 186,00		36 186,00
751	RESEAUX DE CHALEUR ET DE FROID	500 000,00		500 000,00	755 000,00		755 000,00
758	AUTRES ACTIONS	270 000,00		270 000,00			
76	PRESERVATION DU PATRIMOINE NATUREL	70 800,00		70 800,00	37 290,00		37 290,00
845	VOIRIE COMMUNALE	938 700,00		938 700,00	1 005 400,00	1 600 000,00	2 605 400,00
Total recettes de fonctionnement		150 947 600,00	2 273 400,00	153 221 000,00	140 848 473,00	2 349 600,00	143 198 073,00

INVESTISSEMENT

DEPENSES		B.P. 2023			RAPPEL B.P. 2022		
		Opérations Réelles	Opérations d'ordre	Total	Opérations Réelles	Opérations d'ordre	Total
01	OPERATIONS NON VENTILABLES	43 097 000,00	9 702 350,00	52 799 350,00	19 763 500,00	4 857 600,00	24 621 100,00
020	ADMINISTRATION GENERALE DE LA COLLECTIVITE	4 102 500,00		4 102 500,00	2 673 000,00		2 673 000,00
022	INFORMATION, COMMUNICATION, PUBLICITE	44 500,00		44 500,00	50 000,00		50 000,00
025	CIMETIERES ET POMPES FUNEBRES	1 121 000,00		1 121 000,00	1 809 000,00		1 809 000,00
23	ENSEIGNEMENT SUPERIEUR	400 000,00		400 000,00			-
316	THEATRES ET SPECTACLES VIVANTS	1 302 250,00		1 302 250,00	281 500,00		281 500,00
323	PISCINES	565 000,00		565 000,00	57 700,00		57 700,00
325	AUTRES EQUIPEMENTS SPORTIFS OU DE LOISIRS	341 000,00		341 000,00	173 540,00		173 540,00
428	AUTRES INTERVENTIONS SOCIALES	162 000,00		162 000,00			-
515	OPERATIONS D'AMENAGEMENT	11 982 834,00		11 982 834,00	8 646 750,00		8 646 750,00
552	AIDE AU SECTEUR LOCATIF	325 000,00		325 000,00			
554	AIRE D'ACCUEIL DES GENS DU VOYAGE	445 900,00		445 900,00	5 052 249,00		5 052 249,00
555	LOGEMENT SOCIAL	903 000,00		903 000,00			
61	INTERVENTIONS ECONOMIQUES TRANSVERSALES	9 351 000,00		9 351 000,00	14 654 800,00		14 654 800,00
633	DEVELOPPEMENT TOURISTIQUE	575 000,00		575 000,00	2 181 040,00		2 181 040,00
7211	ACTIONS DE PREVENTION ET DE SENSIBILISATION	300 000,00		300 000,00			
7212	COLLECTE DES DECHETS	968 000,00		968 000,00	3 734 300,00		3 734 300,00
7213	TRI, VALORISATION ET TRAITEMENTS DES DECHETS	2 789 200,00		2 789 200,00			
731	POLITIQUE DE L'EAU	538 200,00		538 200,00	171 000,00		171 000,00
734	EAUX PLUVIALES	1 602 400,00		1 602 400,00	2 394 400,00		2 394 400,00
751	RESEAUX DE CHALEUR ET DE FROID	70 000,00		70 000,00			
758	AUTRES ACTIONS	718 740,00		718 740,00	800 000,00		800 000,00
76	PRESERVATION DU PATRIMOINE NATUREL	552 270,00		552 270,00	571 000,00	16 000,00	587 000,00
80	SERVICES COMMUNS	150 000,00		150 000,00	1 137 500,00		1 137 500,00
845	VOIRIE COMMUNALE	22 704 433,00		22 704 433,00	21 888 260,00	2 200 000,00	24 088 260,00
847	EQUIPEMENTS DE VOIRIE	717 500,00		717 500,00	1 241 000,00		1 241 000,00
87	CIRCULATIONS DOUCES	2 020 000,00		2 020 000,00			-
Total dépenses d'investissement		107 848 727,00	9 702 350,00	117 551 077,00	87 280 539,00	7 073 600,00	94 354 139,00

RECETTES		B.P. 2023			RAPPEL B.P. 2022		
		Opérations Réelles	Opérations d'ordre	Total	Opérations Réelles	Opérations d'ordre	Total
01	OPERATIONS NON VENTILABLES	78 227 240,00	31 722 650,00	109 949 890,00	58 769 513,00	26 363 633,00	85 133 146,00
020	ADMINISTRATION GENERALE DE LA COLLECTIVITE	50 000,00		50 000,00			-
025	CIMETIERES ET POMPES FUNEBRES	478 000,00		478 000,00	689 500,00		689 500,00
316	THEATRES ET SPECTACLES VIVANTS	39 100,00		39 100,00	28 790,00		28 790,00
323	PISCINES	-		-	5 109,00		5 109,00
325	AUTRES EQUIPEMENTS SPORTIFS OU DE LOISIRS	-		-	23 910,00		23 910,00
515	OPERATIONS D'AMENAGEMENT	4 318 945,00		4 318 945,00	2 192 435,00		2 192 435,00
552	AIDE AU SECTEUR LOCATIF	52 500,00		52 500,00			
554	AIRE D'ACCUEIL DES GENS DU VOYAGE	262 247,00		262 247,00	528 577,00		528 577,00
61	INTERVENTIONS ECONOMIQUES TRANSVERSALES	656 700,00		656 700,00	2 011 912,00		2 011 912,00
633	DEVELOPPEMENT TOURISTIQUE	-		-	960 000,00		960 000,00
7212	COLLECTE DES DECHETS	30 000,00		30 000,00	60 000,00		60 000,00
731	POLITIQUE DE L'EAU	302 610,00		302 610,00	104 160,00		104 160,00
758	AUTRES ACTIONS	103 560,00		103 560,00	150 000,00		150 000,00
76	PRESERVATION DU PATRIMOINE NATUREL	38 000,00		38 000,00	65 600,00	16 000,00	81 600,00
80	SERVICES COMMUNS	-		-	200 000,00		200 000,00
845	VOIRIE COMMUNALE	1 242 000,00		1 242 000,00	1 585 000,00	600 000,00	2 185 000,00
87	CIRCULATIONS DOUCES	27 525,00		27 525,00			-
Total recettes d'investissement		85 828 427,00	31 722 650,00	117 551 077,00	67 374 506,00	26 979 633,00	94 354 139,00

FONCTIONNEMENT + INVESTISSEMENT

DEPENSES		B.P. 2023			RAPPEL B.P. 2022		
		Opérations Réelles	Opérations d'ordre	Total	Opérations Réelles	Opérations d'ordre	Total
Total dépenses		236 776 027,00	33 996 050,00	270 772 077,00	208 222 979,00	29 329 233,00	237 552 212,00
Total recettes		236 776 027,00	33 996 050,00	270 772 077,00	208 222 979,00	29 329 233,00	237 552 212,00

BUDGET CONSOLIDE

DEPENSES REELLES CONSOLIDEES

DETAIL PAR BUDGET

BUDGET 2023: DEPENSES REELLES (hors opérations d'ordre) CONSOLIDEES

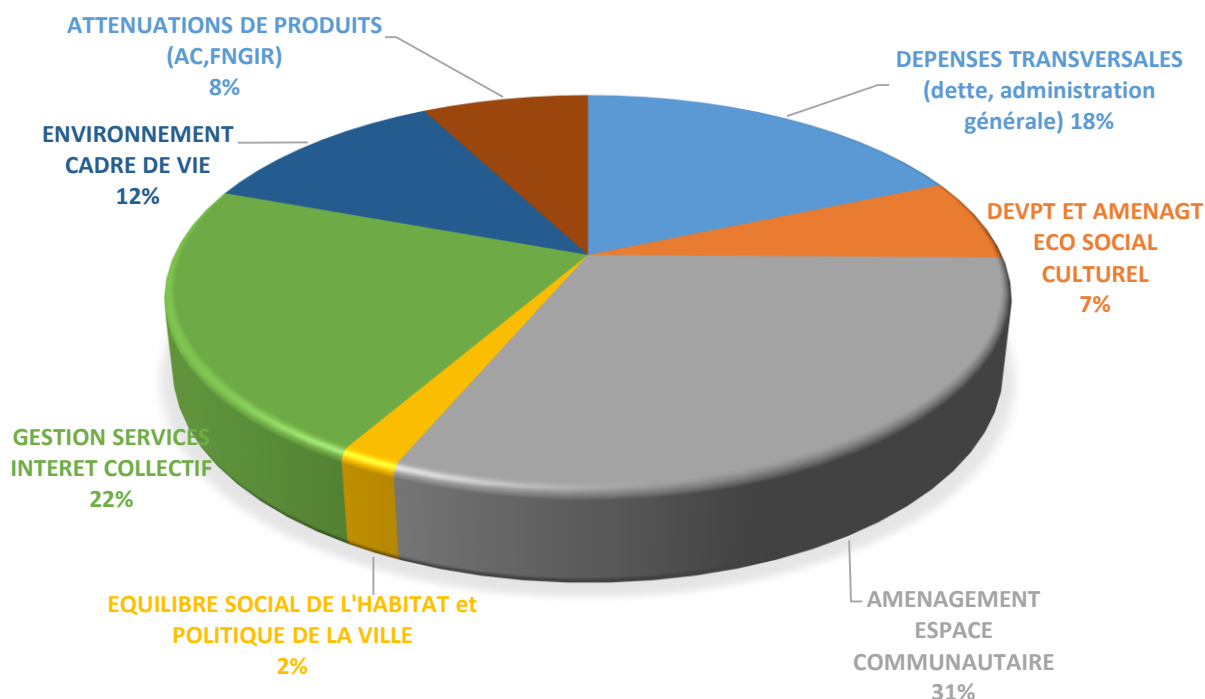
	Fonctionnement	Investissement	TOTAL
Budget Principal	128 927 300 €	107 848 727 €	236 776 027 €
Budget Annexe Transport Urbain	35 272 855 €	16 138 739 €	51 411 594 €
Budget Annexe Assainissement	14 404 875 €	17 972 500 €	32 377 375 €
Budget Annexe Eau	14 153 950 €	15 825 500 €	29 979 450 €
Budget Annexe Centre de Recyclage	4 692 296 €	843 854 €	5 536 150 €
Budgets annexes des parcs d'activités	581 770 €	1 133 665 €	1 715 435 €
TOTAL BP 2023	198 033 046 €	159 762 985 €	357 796 031 €
<i>pour mémoire TOTAL BP 2022</i>	<i>186 322 857 €</i>	<i>134 589 255 €</i>	<i>320 912 112 €</i>

N.B. les dépenses réelles d'investissement comprennent le remboursement du capital de la dette

DETAIL PAR COMPETENCE

DEPENSES (fonctionnement + investissement)		B.P. 2023
	DEPENSES TRANSVERSALES	66 241 395
102	DEVP T ET AMENAGT ECO SOCIAL CULTUREL	23 970 602
201	AMENAGEMENT ESP ACE COMMUNAUTAIRE	111 393 170
103+104	EQUILIBRE SOCIAL DE L'HABITAT et P OLITIQUE DE LA V	7 022 645
104	P OLITIQUE DE LA VILLE	
105	GESTION SERVICES INTERET COLLECTIF	79 876 603
204	ENVIRONNEMENT CADRE DE VIE	41 822 616
	ATTENUATIONS DE P RODUITS	27 469 000
Total dépenses		357 796 031

DEPENSES REELLES CONSOLIDEES PAR COMPETENCE



CHARGES DE PERSONNEL CONSOLIDEES

	BP 2023	Evolution BP/BP
BUDGET PRINCIPAL	32 040 200	6,3%
BUDGET ANNEXE TRANSPORTS URBAINS	1 823 180	7,4%
BUDGET ANNEXE ASSAINISSEMENT	6 440 000	3,4%
BUDGET ANNEXE EAU	4 883 900	4,6%
BUDGET ANNEXE CENTRE DE RECYCLAGE	857 900	8,8%

Charges consolidées **46 045 180**

Evolution **5,8%**

DEPENSES REELLES D'INVESTISSEMENT HORS DETTE ET DOTATIONS

Investissement par compétences	95 705 920 €
DEVELOPPEMENT ET AMENAGEMENT ECONOMIQUE SOCIAL ET CULTUREL	13 044 250 €
Budget Principal	12 534 250 €
Budgets Annexes des parcs d'activités économiques (y compris stock)	510 000 €
AMENAGEMENT DE L' ESP ACE COMMUNAUTAIRE	46 673 506 €
Budget Principal	37 574 767 €
Budget Annexe Transport Urbain	9 098 739 €
EQUILIBRE SOCIAL DE L'HABITAT	1 673 900 €
POLITIQUE DE LA VILLE	162 000 €
GESTION DES SERVICES D'INTERET COLLECTIF	26 975 240 €
Budget Principal	3 512 140 €
Budget Annexe Eau	8 966 000 €
Budget Annexe Assainissement	14 497 100 €
ENVIRONNEMENT ET CADRE DE VIE	5 385 024 €
Budget Principal	5 147 670 €
Budget Annexe Centre de Recyclage	237 354 €
DEPENSES TRANSVERSALES (administration générale)	1 792 000 €

LA DETTE DE LIMOGES METROPOLE

A- SITUATION DE LA DETTE AU 31 DECEMBRE 2022

1- Données de synthèse

Au vu de la date de présentation du présent rapport, le montant du stock de dette au 31/12/2022 n'est pas définitif. Des hypothèses ont été réalisées quant aux montants de la nouvelle dette à mobiliser fin 2022. Ces prévisions s'appuient sur l'approche de fin d'exercice, ainsi que sur les montants des prêts contractés au printemps 2022.

Selon ces prévisions, l'encours de dette consolidée de Limoges Métropole **augmenterait de 12,7 M€** sur l'exercice 2022 :

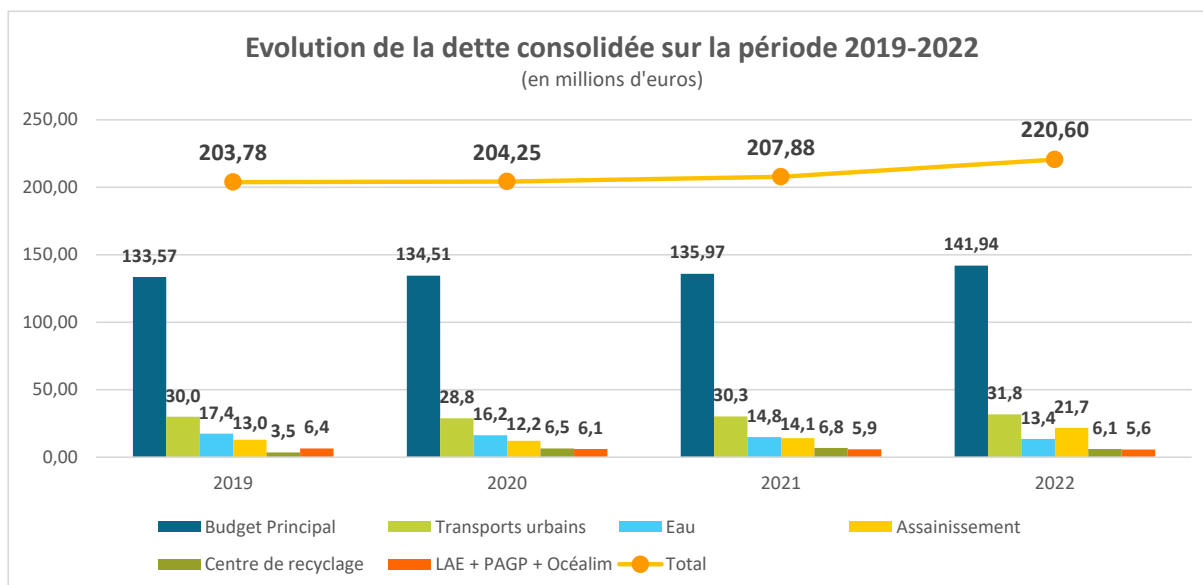
- de **nouveaux emprunts** devraient être mobilisés à hauteur de **33,6 M€** : 20 M€ pour le budget principal, 5 M€ pour les transports urbains et 8,6 M€ pour l'assainissement ;
- **20,9 M€** de capital seront **remboursés**.

Avec une dette estimée à 142 M€ au 31/12/2022, la capacité de désendettement du budget principal serait proche de 6 ans, un niveau satisfaisant éloigné du seuil d'alerte fixé par la loi à 12 ans.

	CRD au 31/12/2021 (A)	nouvelle dette prévisionnelle (B)	amortissement 2022 (C)	Variation prévisionnelle sur 2022 (D=B-C)	CRD prévisionnel au 31/12/2022 (A+D)
Budget Principal (hors CEDLM)	133 212 234,22 €	20 000 000,00 €	13 360 158,36 €	6 639 841,64 €	139 852 075,86 €
Centrale Energie Déchets	2 090 909,14 €	0,00 €	418 318,52 €	-418 318,52 €	1 672 590,62 €
Dette récupérable	666 757,00 €	0,00 €	253 311,00 €	-253 311,00 €	413 446,00 €
Total Budget Principal	135 969 900,36 €	20 000 000,00 €	14 031 787,88 €	5 968 212,12 €	141 938 112,48 €
Transports Urbains	30 268 741,67 €	5 000 000,00 €	3 476 283,90 €	1 523 716,10 €	31 792 457,77 €
Eau	14 810 640,28 €	0,00 €	1 367 560,10 €	-1 367 560,10 €	13 443 080,18 €
Assainissement	14 140 922,10 €	8 586 882,00 €	996 267,46 €	7 590 614,54 €	21 731 536,64 €
Centre de Recyclage	6 819 999,82 €	0,00 €	710 166,68 €	-710 166,68 €	6 109 833,14 €
Lotissements d'Activités Eco	391 671,15 €	0,00 €	166 829,19 €	-166 829,19 €	224 841,96 €
Parc d'Activités Grande Pièce	5 000 000,00 €	0,00 €	0,00 €	0,00 €	5 000 000,00 €
OCEALIM	476 000,00 €	0,00 €	112 000,00 €	-112 000,00 €	364 000,00 €
Total des Budgets Annexes	71 907 975,02 €	13 586 882,00 €	6 829 107,33 €	6 757 774,67 €	78 665 749,69 €
BUDGET GLOBAL	207 877 875,38 €	33 586 882,00 €	20 860 895,21 €	12 725 986,79 €	220 603 862,17 €

Evolution prévisionnelle de la dette par habitant

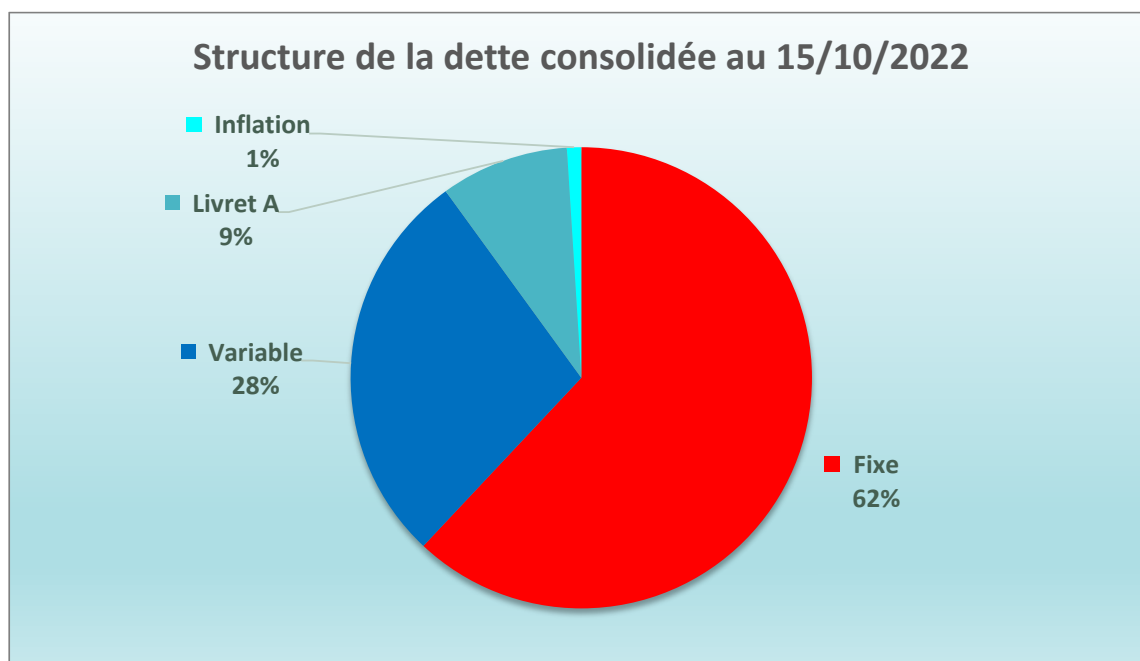
	au 31/12/2018	au 31/12/2019	au 31/12/2020	au 31/12/2021	au 31/12/2022
Budget Principal	129 528 512 €	133 568 156 €	134 508 903 €	135 969 900 €	141 938 112 €
Montant par habitant	601 €/hab.	621 €/hab.	627 €/hab.	635 €/hab.	664 €/hab.
Budget Global	179 020 960 €	203 777 837 €	204 247 049 €	207 877 875 €	220 603 862 €
Montant par habitant	831 €/hab.	947 €/hab.	952 €/hab.	971 €/hab.	1 032 €/hab.



2- Structure et taux moyen de l'encours de dette

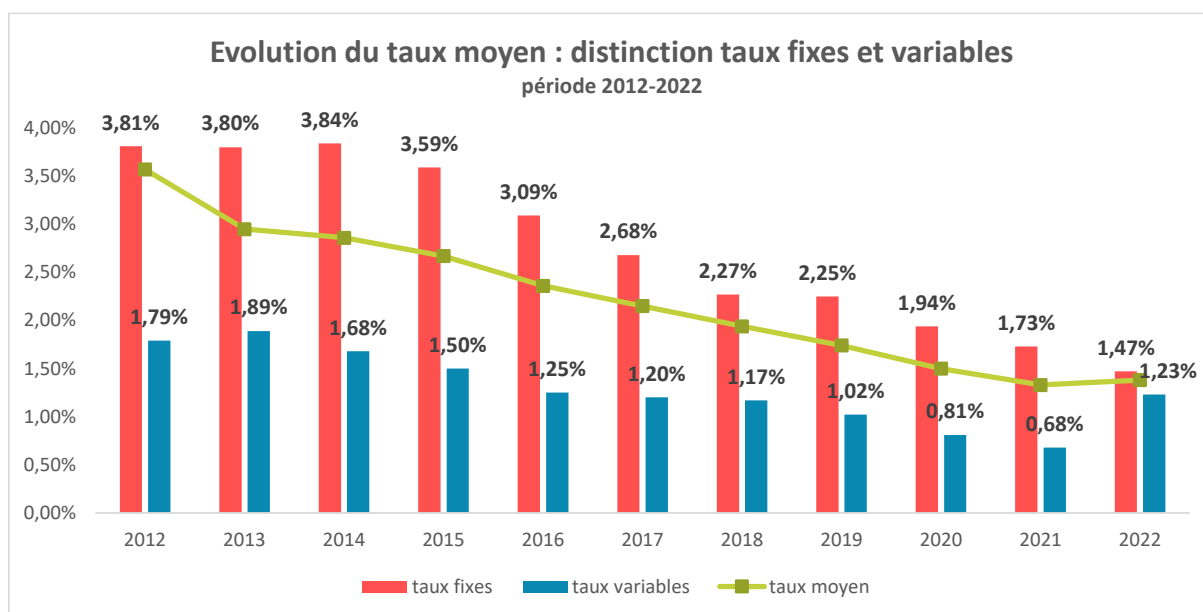
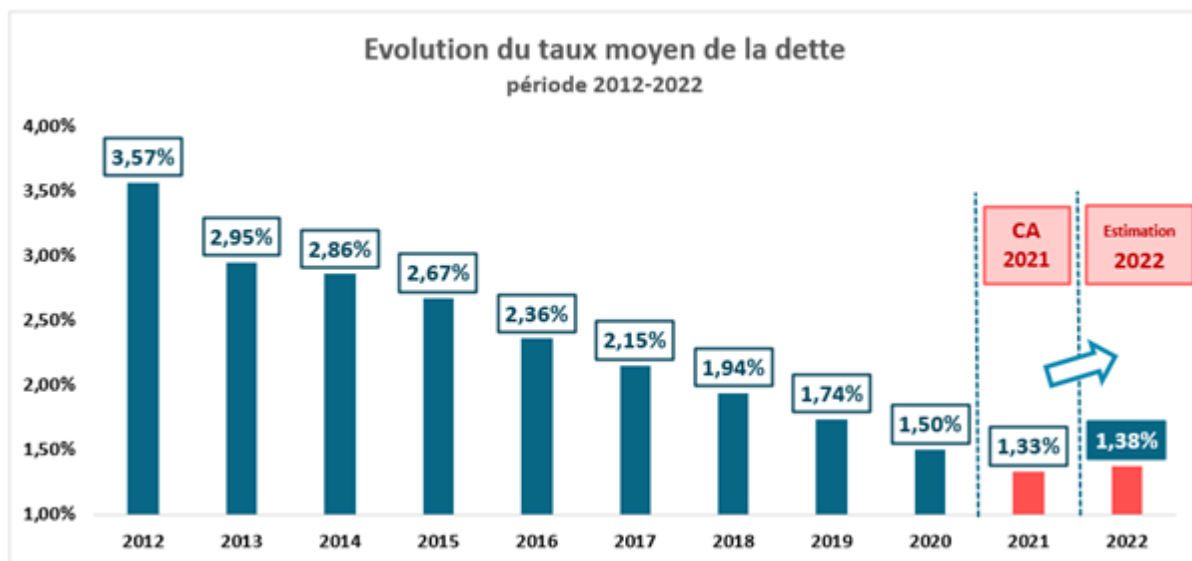
Au 15/10/2022, la dette consolidée (budget principal et budgets annexes) reste majoritairement à taux fixe à hauteur de **62%**.

Les taux fixes ont été privilégiés ces dernières années afin de sécuriser une partie de la dette sur des taux très bas. A l'inverse, les périodes de crise du crédit (2011-2014 par exemple) rendaient les taux fixes très chers, voire impossibles car les banques ne les proposaient plus. C'est une situation qui s'est reproduite en 2022, la plupart des banques ne proposant plus de taux fixes.



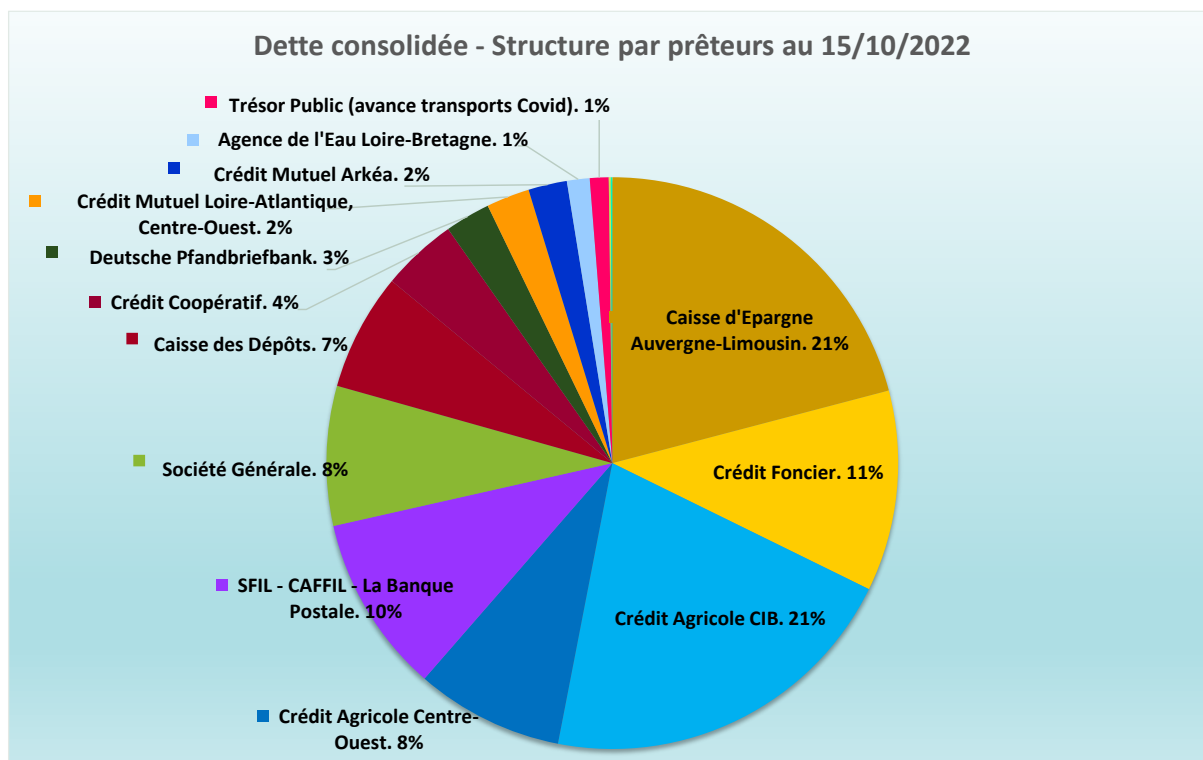
Cette structure a permis une baisse progressive du taux moyen de la dette depuis 2007, jusqu'à un point bas exceptionnel en 2021, à 1,33%. Cette période de baisse structurelle est révolue. Le taux moyen amorcera une remontée à 1,38% en 2022.

Pour 2023, le taux moyen attendu s'élève à 2,26%.



3- Répartition par prêteur

La dette de Limoges Métropole est composée de 146 contrats d'emprunt. Le recours systématique à la mise en concurrence entre établissements bancaires lors des campagnes d'emprunts permet de maintenir une forte diversification qui garantit un accès optimisé aux sources de financement.



4- Classification du risque selon la charte de bonne conduite

La dette de Limoges Métropole est entièrement sécurisée.

Cette situation est confirmée par l'application pour chaque prêt de la classification sur la charte de bonne conduite *Gissler*. Celle-ci permet de classer les produits financiers proposés aux collectivités territoriales en fonction de leur complexité. La classification *Gissler* permet ainsi de les ranger selon une matrice à double entrée : le chiffre (de 1 à 5) traduit la complexité de l'indice servant au calcul des intérêts de l'emprunt et la lettre (de A à E) exprime le degré de complexité de la formule de calcul des intérêts.

99% de la dette de Limoges Métropole est classée 1A.

Typologie *Gissler* du budget consolidé au 15/10/2022 :

Classement	Poids
A1	99,27%
A2	0,65%
B1	0,08%

B- GESTION DE LA DETTE EN 2022 et PREVISIONS 2023

1- Conjoncture 2022 des marchés financiers et perspectives 2023

Alors que les collectivités se finançaient depuis plusieurs années quasiment gratuitement, les taux d'emprunt sont remontés au cours du 1^{er} semestre 2022 autour de 2,50 %. Avec une

remontée forte et rapide des marchés depuis début août, les taux de marché long terme (15/20/25 ans) sont actuellement voisins de 3,00%.

Les index de marché ont connu une très forte hausse depuis mars 2022 et devraient poursuivre leur remontée jusqu'au 1^{er} semestre 2023. Le principal index de marché présent dans l'encours de dette de Limoges Métropole, l'index EUR3M, est passé de -0,57% au 01/01/2022 à +1,54% au 24/10/2022.



Les graphiques ci-dessus sont issus du logiciel de gestion de dette Taelys. Les valeurs anticipées proviennent de formules mathématiques qui ne tiennent pas compte de toutes les anticipations de marché (notamment la hausse du Livret A qui pourrait dépasser 3% en 2023).

Ci-dessous l'évolution de l'index Euribor-3-mois sur le 10 dernières années :



Pour se protéger du durcissement du marché, Limoges Métropole a contracté dès juin dernier la majorité de ses besoins d'emprunt de l'exercice 2022. La contrainte résultant du taux d'usure a obligé la collectivité à se tourner majoritairement vers les taux variables.

Le taux d'usure

Le taux d'usure correspond au taux d'intérêt maximum légal que les établissements de crédit sont autorisés à pratiquer lorsqu'ils accordent un prêt. La Banque de France a la charge du calcul trimestriel du taux d'usure dont les modalités de calcul sont définies dans les différents textes juridiques de la législation française.

Face au contexte de hausse brutale du marché financier et des difficultés engendrées par le taux d'usure (impossibilité pour les établissements bancaires de proposer des prêts à taux fixe), des modifications quant aux modalités de calcul du taux d'usure ont été apportées par un arrêté du 29 juin 2022. Cet arrêté a permis notamment de scinder le taux d'usure « des prêts à taux fixe d'une durée initiale supérieure à 2 ans » en trois catégories : les prêts compris entre 2 et 10 ans, les prêts compris entre 10 et 20 ans et les prêts d'une durée de 20 ans et plus.

Les taux d'usure applicables à compter du 1^{er}/10/2022 sont, pour les prêts consentis aux collectivités : 3,21% pour les prêts inférieurs à 10 ans, 3,28% pour les prêts entre 10 et 20 ans et 3,45% pour les prêts supérieurs à 20 ans.

Malgré ces revalorisations, il n'est pas certain que cela soit suffisant pour que les banques puissent offrir à nouveau des propositions à taux fixe sur le dernier trimestre 2022. Une concurrence accrue et une baisse des marges bancaires sont alors à prévoir sur la fin d'année.

2- Les caractéristiques de la nouvelle dette contractée en 2022

La nouvelle dette prévisionnelle par budget de Limoges Métropole s'établirait ainsi :

Budget principal : + 20M€

Un prêt contracté en décembre 2021 :

- 5M€ indexés sur EUR3M + 0,17% sur 20 ans auprès de la banque Arkéa

Trois prêts contractés en juin 2022 :

- 5M€ indexés sur EUR3M + 0,49% sur 15 ans auprès de la banque Arkéa
- 5M€ indexés sur EUR3M + 0,53% sur 15 ans auprès du Crédit Agricole Centre Ouest
- 5M€ indexés sur EUR3M + 0,53% sur 15 ans auprès de La Banque Postale

Budget transports urbains : + 5M€

- 2M€ à taux fixe 0,81% sur 20 ans. Il s'agit d'un « prêt vert – mobilité douce et transports propres » de La Banque Postale contracté en décembre 2021.
- 3M€ à contracter lors de la campagne d'emprunt de fin d'année

Budget assainissement : + 8,6M€

- 8,5M€ indexés sur livret A + 0,60% sur 30 ans. Il s'agit du solde qui restaient à mobiliser sur le prêt « Aqua-Prêt » de 11,5 M€ souscrit en 2021 auprès de la Caisse des dépôts.
- 86k€ au titre d'avances de l'Agence de l'Eau Loire Bretagne remboursables sans intérêts ;

Par ailleurs, Limoges Métropole a contracté en juin 2022 une enveloppe « Mobi-prêt » de 5,050M€ à taux fixe 1,76% auprès de la Caisse des Dépôts pour le budget principal et dédiée au financement de l'opération de création de la passerelle sur l'A20.

Cette enveloppe est mobilisable jusqu'en juin 2023.

C- ANNUITES PREVISIONNELLES 2023

	Budget Principal (hors DR, hors CEDLM)	Dettes Récupérables
Amortissement 2023	14 112 100 €	251 000 €
Intérêts 2023	2 910 500 €	54 200 €
Annuités 2023	17 022 600 €	305 200 €
	CEDLM	BUDGET PRINCIPAL
Amortissement 2023	418 400 €	14 781 500 €
Intérêts 2023	56 400 €	3 021 100 €
Annuités 2023	474 800 €	17 802 600 €
	Transports Urbains	Assainissement
Amortissement 2023	3 870 000 €	1 008 400 €
Intérêts 2023	720 000 €	625 000 €
Annuités 2023	4 590 000 €	1 633 400 €
	Centre de Recyclage	Lotissements d'Activités Economiques
Amortissement 2023	606 500 €	174 880 €
Intérêts 2023	29 000 €	9 500 €
Annuités 2023	635 500 €	184 380 €
	Parc d'Activités de la Grande Pièce	OCEALIM
Amortissement 2023	0 €	112 000 €
Intérêts 2023	12 000 €	4 100 €
Annuités 2023	12 000 €	116 100 €
	Eau	BUDGETS ANNEXES
Amortissement 2023	1 346 000 €	7 117 780 €
Intérêts 2023	355 000 €	1 754 600 €
Annuités 2023	1 701 000 €	8 872 380 €
	BUDGET GLOBAL	
Amortissement 2023	21 899 280 €	
Intérêts 2023	4 775 700 €	
Annuités 2023	26 674 980 €	

Tous budgets confondus, l'amortissement 2023 est estimé à hauteur de 21,9 M€ contre 21,1 M€ en 2022.

Le montant des intérêts est prévu en forte augmentation avec 4,8 M€ (2,5 M€ en 2022) en raison de la hausse des taux sur les marchés financiers qui devrait se poursuivre sur l'exercice 2023.

D- GESTION DE LA TRESORERIE EN 2022

Limoges Métropole dispose de lignes de trésorerie qui permettent de répondre aux besoins de financement court terme de quatre budgets annexes.

Celles-ci étaient contractées pour 2022 auprès de la Caisse d'Épargne, elles étaient indexées sur un taux fixe annuel de 0,20%.

Les données chiffrées au 1^{er}/10/2022 :

Budget	enveloppe	index	nombre de flux (tirages & rembts)	intérêts
Transports Urbains	3 000 000 €	TF 0,20%	7	73 €
Eau	5 000 000 €	TF 0,20%	46	586 €
Assainissement	8 000 000 €	TF 0,20%	114	6 316 €
Centre de Recyclage	2 000 000 €	TF 0,20%	3	4 €

Les contrats actuels sont arrivés à échéance le 31 octobre 2022. Ils ont fait l'objet d'un renouvellement avec un ajustement du volume en fonction des besoins estimés.

Les nouvelles lignes de trésorerie ont été contractées auprès de La Banque Postale au taux fixe annuel de 0,96 %.

E- SUIVI DES GARANTIES D'EMPRUNTS – situation au 1/10/2022

Sur les neuf premiers mois de l'exercice 2022, Limoges Métropole a garanti 8 nouveaux emprunts à la demande de 3 organismes de logements sociaux. Ce qui représente un engagement supplémentaire de 3,2 M€ pour la collectivité.

Pour rappel, en matière de logement social l'EPCI s'engage à part égale avec la commune d'implantation de l'opération.

récapitulatif des nouvelles garanties accordées depuis le 1 ^{er} /01/2022			
organisme	commune	opération	garantie Limoges Métropole
Limoges habitat	Rilhac Rancon	Cassepierre	1 229 561,50 €
Noalis	Condat sur Vienne	Terre des Vignes	412 466,50 €
	Limoges	La Lande de Landouge	253 725,00 €
	Limoges	Résidence le 19 ^{ème}	187 510,50 €
	Limoges	impasse Renoir	130 857,00 €
	Panazol	rue Charles Baudelaire	205 044,50 €
Odhac87	Feytiat	La Biche II	795 413,00 €
	Isle	ancien RAM	20 698,00 €
soit au 1 ^{er} /10/2022			3 235 276,00 €

Au 1/10/2022, la totalité des engagements de Limoges Métropole en matière de dette garantie représente 124 M€ : les encours mobilisés sont de 123 M€, auxquels s'ajoute 1 M€ d'engagements futurs (emprunts garantis restant à mobiliser).

organisme	encours garanti au 1^{er}/10/2022	nombre de lignes de prêt	pois de l'encours
Limoges Habitat	258 976,06 €	1	0,21%
Société d'équipement du Limousin	1 582 570,96 €	1	1,29%
Garanties hors logements sociaux	1 841 547,02 €	2	1,50%
Limoges Habitat	43 323 810,58 €	241	35,21%
Scalis	25 382 467,47 €	35	20,63%
Noalis	29 498 842,21 €	200	23,98%
Odhac87	11 584 747,84 €	69	9,42%
CDC habitat social	4 398 499,22 €	12	3,58%
Mutualité française limousine	1 212 072,57 €	2	0,99%
Maison de retraite médicalisée	5 629 063,71 €	2	4,58%
Domofrance	85 757,64 €	1	0,07%
Foncière d'habitat et humanisme	74 095,92 €	1	0,06%
Garanties logements sociaux	121 189 357,15 €	563	98,50%
	123 030 904,17	565	

Par ailleurs, de nouvelles demandes de garantie d'emprunts sont en cours d'instruction et devraient être soumises au conseil communautaire d'ici la fin 2022 : 5 contrats pour un montant total à garantir de 2,5 M€ et concernant uniquement des logements sociaux.

BUDGET PRIMITIF 2023 : BUDGET PRINCIPAL ET BUDGETS ANNEXES

BUDGET PRINCIPAL					BUDGET Transports Urbains						
		DEPENSES		RECETTES				DEPENSES		RECETTES	
		REELLES	ORDRE	REELLES	ORDRE			REELLES	ORDRE	REELLES	ORDRE
Fonct.		128 927 300	24 293 700	150 947 600	2 273 400	Fonct.		35 272 855	6 037 890	41053 635	257 110
		153 221000		153 221000				41310 745		41310 745	
Invest.		107 848 727	9 702 350	85 828 427	31722 650	Invest.		16 138 739	2 767 400	10 357 959	8 548 180
		117 551077		117 551077				18 906 139		18 906 139	
Budget total		236 776 027	33 996 050	236 776 027	33 996 050	Budget total		51411594	8 805 290	51411594	8 805 290
		270 772 077		270 772 077				60 216 884		60 216 884	

BUDGET Assainissement					BUDGET Eau						
		DEPENSES		RECETTES				DEPENSES		RECETTES	
		REELLES	ORDRE	REELLES	ORDRE			REELLES	ORDRE	REELLES	ORDRE
Fonct.		14 404 875	3 693 040	17 189 115	908 800	Fonct.		14 153 950	3 469 435	17 403 385	220 000
		18 097 915		18 097 915				17 623 385		17 623 385	
Invest.		17 972 500	4 209 100	15 188 260	6 993 340	Invest.		15 825 500	1 148 300	12 576 065	4 397 735
		22 181600		22 181600				16 973 800		16 973 800	
Budget total		32 377 375	7 902 140	32 377 375	7 902 140	Budget total		29 979 450	4 617 735	29 979 450	4 617 735
		40 279 515		40 279 515				34 597 185		34 597 185	

BUDGET Centrale de Recyclage					BUDGET Grande Pièce						
		DEPENSES		RECETTES				DEPENSES		RECETTES	
		REELLES	ORDRE	REELLES	ORDRE			REELLES	ORDRE	REELLES	ORDRE
Fonct.		4 692 296	842 344	5 448 150	86 490	Fonct.		100 505	6 200 330	839 110	5 461725
		5 534 640		5 534 640				6 300 835		6 300 835	
Invest.		843 854	619 290	88 000	1375 144	Invest.		738 605	5 449 725	0	6 188 330
		1463 144		1463 144				6 188 330		6 188 330	
Budget total		5 536 150	1461634	5 536 150	1461634	Budget total		839 110	11650 055	839 110	11650 055
		6 997 784		6 997 784				12 489 165		12 489 165	

BUDGET Océalim					BUDGET Lotissements Activités Economiques						
		DEPENSES		RECETTES				DEPENSES		RECETTES	
		REELLES	ORDRE	REELLES	ORDRE			REELLES	ORDRE	REELLES	ORDRE
Fonct.		221255	2 304 940	0	2 526 195	Fonct.		60 005	1553 460	0	1613 465
		2 526 195		2 526 195				1613 465		1613 465	
Invest.		112 000	2 522 445	333 255	2 301 190	Invest.		283 060	1711645	343 065	1651640
		2 634 445		2 634 445				1994 705		1994 705	
Budget total		333 255	4 827 385	333 255	4 827 385	Budget total		343 065	3 265 105	343 065	3 265 105
		5 160 640		5 160 640				3 608 170		3 608 170	

BUDGET ZA Verneuil sur Vienne					CONSOLIDATION DES 9 BUDGETS						
		DEPENSES		RECETTES				DEPENSES		RECETTES	
		REELLES	ORDRE	REELLES	ORDRE			REELLES	ORDRE	REELLES	ORDRE
Fonct.		200 005	182 941	0	382 946	Fonct.		198 033 046	48 578 080	232 880 995	13 730 131
		382 946		382 946				246 611 126		246 611 126	
Invest.		0	382 946	200 005	182 941	Invest.		159 762 985	28 513 201	124 915 036	63 361 150
		382 946		382 946				188 276 186		188 276 186	
Budget total		200 005	565 887	200 005	565 887	Budget total		357 796 031	77 091281	357 796 031	77 091281
		765 892		765 892				434 887 312		434 887 312	