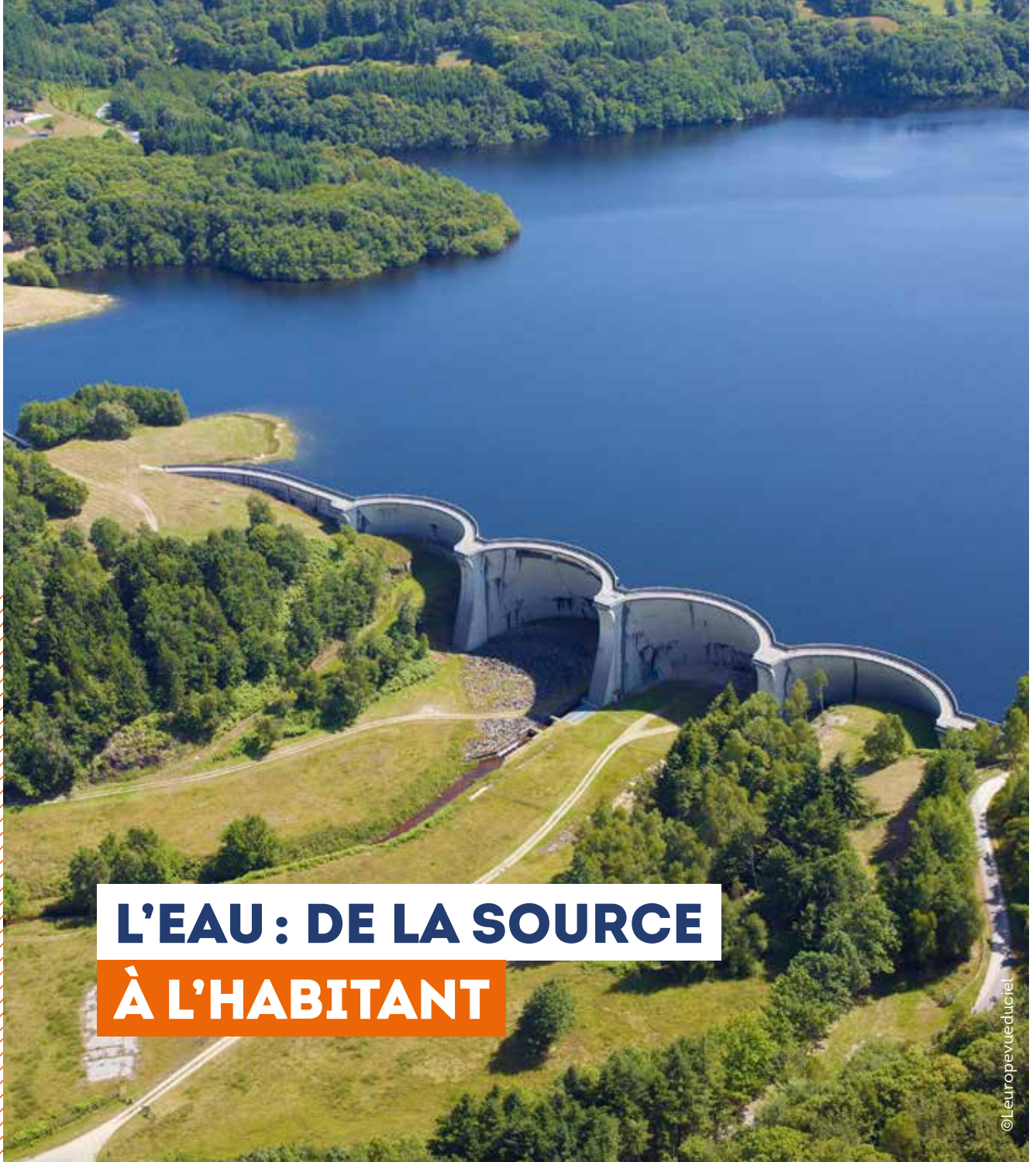


# LE MÉTROPOL N° 74

*Le magazine de Limoges Métropole*

FÉVRIER 2022



## L'EAU : DE LA SOURCE À L'HABITANT

©Leuropevueduciel

• AUREIL • BOISSEUIL • BONNAC-LA-CÔTE • CHAPTELAT • CONDAT-SUR-VIENNE • COUZEIX • EYJEAUX • FEYTIAT • ISLE •  
• LE PALAIS-SUR-VIENNE • LE VIGEN • LIMOGES • PANAZOL • PEYRILHAC • RILHAC-RANCON • SAINT-GENCE •  
• SAINT-JUST-LE-MARTEL • SOLIGNAC • VERNEUIL-SUR-VIENNE • VEYRAC •

# Le Poinçonnet - Panazol Limoges Métropole



12 MARS  
2022

# Sommaire



ADN de Limoges Métropole  
**LES AMBITIONS DU PROJET DE TERRITOIRE 4.**

Édito du président  
**ALLIER SERVICES À LA POPULATION ET AMÉNAGEMENT DU TERRITOIRE 5.**

Retour sur...  
**LE MOIS DE JANVIER 2022 6.**

En bref  
**LES ACTUS À RETENIR 8.**

Du côté de chez vous  
**ÇA VOUS DIT QUELQUE CHOSE ? 10.**

Portrait d'ici  
**MICHAËL BETTINELLI 11.**

Notre dossier  
**AUX SOURCES DE L'EAU POTABLE 12.**

Nos chantiers  
**TRAVAUX EN COURS 16.**

Zoom  
**LE TRI DES BIODÉCHETS 17.**

Sur le terrain  
**LES CHANTIERS À LA GRANDE PIÈCE 18.**

Dans nos communes  
**L'ACTU DES COMMUNES MEMBRES 20.**

Nos sorties  
**NOTRE SÉLECTION POUR VOUS 22.**

Nos métiers en BD  
**CONSEILLER DU GUICHET HABITAT ÉNERGIE 23.**

N° 74

## LE MÉTROPOL

FÉVRIER 2022

**Directeur de publication:** Guillaume GUÉRIN

**Rédaction en chef:** Hélène VALLEIX

**Rédaction:** Mathieu FONTAINE

**Photos (sauf mention contraire):** Limoges Métropole, Sabine MASSÉ, Mathieu FONTAINE, Shutterstock

**Mise en page:** Séverine BORDAS, Grégory BAREK

**Tirage:** 122 050 exemplaires

**Distribution:** La Poste

**Impression:** Rivet Presse Éditions, agréé Imprim'vert

 **Limoges Métropole**  
Communauté urbaine



 [mathieu.fontaine@limoges-metropole.fr](mailto:mathieu.fontaine@limoges-metropole.fr)  
[www.limoges-metropole.fr](http://www.limoges-metropole.fr)

Le Métropol est imprimé sur papier  
PEFC favorisant la gestion durable  
des forêts.



# LES AMBITIONS DU PROJET DE TERRITOIRE

L'année 2022 marque l'an 1 du Projet de territoire de Limoges Métropole. Adopté en Conseil communautaire le 17 décembre dernier, ce document stratégique se décline en quatre grandes ambitions et définit les actions concrètes qui seront entreprises dans les 5 à 10 prochaines années pour développer et faire rayonner notre territoire.

## UN TRAVAIL COLLECTIF D'UN AN



## DES AMBITIONS COMMUNES

- 1** Une dynamique pour de nouveaux échanges économiques
- 2** Des services renouvelés au plus près des besoins des citoyens
- 3** Un écosystème urbain adapté à son milieu
- 4** Une connexion avec le monde

## DES ACTIONS ET DES MOYENS FLÉCHÉS

**54** fiches action précises et détaillées

Des moyens chiffrés grâce au Pacte fiscal et financier (vote en février 2022)

Des points d'étape annuels assurés par :

- Les 74 élus communautaires,
- Les 95 membres citoyens du Conseil de développement.

Consultez le Projet de territoire de Limoges Métropole en page d'accueil de notre site

[www.limoges-metropole.fr](http://www.limoges-metropole.fr)



## ALLIER SERVICES À LA POPULATION ET AMÉNAGEMENT DU TERRITOIRE

Lorsque j'ai fait le choix de présenter ma candidature à la présidence de Limoges Métropole, je savais que la Communauté urbaine était un outil sous-exploité, au moment même où les diverses évolutions législatives venaient conférer aux Établissements publics de coopération intercommunale (EPCI) des compétences de plus en plus nombreuses et importantes.

Depuis mon élection, nous avons avec l'ensemble des élus communautaires décidé d'établir un diagnostic sans concession des forces et faiblesses de notre aire urbaine dans le but de définir les politiques publiques qui permettront le développement et le rayonnement de Limoges Métropole et qui rendront son action plus lisible et plus efficace au service de nos populations.

La réalisation d'un audit financier a permis de connaître nos marges de manœuvre. La matérialisation de nos priorités dans le Projet de territoire nous permet aujourd'hui de savoir quels projets engager pour Limoges Métropole à court, moyen et long terme et enfin permettre à la Communauté urbaine, qui rend un service de qualité à la population, de jouer pleinement son rôle de promoteur et d'aménageur du territoire.

C'est dans cet esprit que vont continuer à se déployer les compétences de la Communauté urbaine afin de rendre un service optimal aux habitants tout en déployant des projets fondamentaux dans les secteurs d'activités où nous avons des atouts différenciants.

Nous avons la chance d'héberger de nombreuses entreprises spécialisées dans le domaine

hydrique, avec notamment la présence du siège de l'Office international de l'eau qui a formé la plupart des dirigeants du secteur, ou encore notre Université, la première en France à avoir proposé un cursus de formation sur cette thématique.

Ces atouts, couplés à un écosystème favorable ainsi qu'aux compétences eau, assainissement et rivières de Limoges Métropole montrent que nous avons une carte à jouer dans ce domaine pour lequel la ressource se raréfie et devient un enjeu géopolitique.

Vous le verrez dans le dossier de ce mois, la protection de la ressource en eau est pour nous une priorité. Avec plus de 37 millions d'euros programmés dans le Projet de territoire, le but de ces actions est avant tout de préserver et sécuriser la production et la distribution d'eau, qui je le rappelle, grâce à notre grande régie communautaire, fournit citoyens et entreprises du territoire.

Ce service à la population se voit renforcé par des projets plus structurants à l'image de « Limoges Métropole Territoire en Transition Hydrique » qui s'engage pleinement dans la structuration de cette filière créatrice d'emplois et de richesses, dans un esprit de durabilité. Un projet qui poursuit plusieurs objectifs avec l'émergence d'une véritable filière « transition hydrique », s'appuyant prioritairement sur les acteurs locaux, la création de nouvelles activités économiques au sein de la filière, la réduction des impacts environnementaux ou encore le maintien de la qualité des milieux naturels.

**Guillaume GUÉRIN**  
PRÉSIDENT DE LIMOGES MÉTROPOLE

*Retour sur...*

# CES MOMENTS QUI ONT MARQUÉ LE MOIS DE JANVIER 2022

©Photosbus87000



## Limoges Métropole vous conduit en 2022

LE 1<sup>er</sup> JANVIER

Dans la nuit de la Saint-Sylvestre au Jour de l'An, les usagers des transports en commun de Limoges Métropole ont pu emprunter gratuitement les lignes de bus 21 et 22 et ainsi rentrer chez eux en toute sécurité dans le cadre de l'opération « Laissez-nous conduire », réalisée en partenariat avec la préfecture de la Haute-Vienne, la STCLM, l'UMIH 87 et la DDSP 87.

## Soutien au projet ferroviaire Via Atlantica

LE 13 JANVIER

Guillaume Guérin, président de Limoges Métropole et Michel Caniaux, vice-président de l'Association Logistique Transport Ouest (ALTRO) ont présenté ensemble à la presse le projet ferroviaire de Via Atlantica, accompagné de l'adjoint au maire de Limoges, Vincent Brousse.

Soutenu par Limoges Métropole, ce projet majeur pour le désenclavement et l'attractivité des territoires doit relier la façade atlantique aux Alpes et à l'Europe centrale via Limoges.

La Communauté urbaine et ALTRO invitent le gouvernement à lancer une étude de faisabilité de cette nouvelle grande liaison pour le fret et les voyageurs.



## Plus de 3 tonnes de coquilles collectées! DU 21 DÉCEMBRE AU 7 JANVIER

Pour sa 5<sup>e</sup> édition, « l'Opération coquilles » a encore été une réussite. Précisément 3,35 tonnes de coquilles d'huîtres, Saint-Jacques et autres fruits de mer ont été déposées par les usagers des déchèteries communautaires. Ces déchets participeront à la production d'un engrais naturel pour la filière agricole.



## Le Zénith accueille le salon Studyrama LE 15 JANVIER

Studyrama organisait la 8<sup>e</sup> édition de son salon Grandes Écoles dans les allées du Zénith Limoges Métropole. Dans le strict respect des mesures sanitaires, lycéens, élèves de classes préparatoires et étudiants ont rencontré les représentants des écoles supérieures de Nouvelle-Aquitaine et de la France entière. L'occasion pour eux de trouver leur voie ou de parfaire leur choix d'orientation professionnelle.

## Tous derrière la JA Isle! LE 23 JANVIER

Partenaire du club de rugby de la JA Isle, Limoges Métropole était parrain du match qui a opposé les « ciel et blanc » à l'AS Saint-Junien.

Un vrai derby de Fédérale 2 au stade Lamarsaude qui s'est malheureusement terminé par une défaite des locaux sur le score de 18 à 27.





## La collecte de pneus revient en février

Avis à tous ceux qui conservent leurs vieux pneus au fond du garage... Et à ceux qui n'ont pas la fibre pour en faire de jolis parterres de fleurs... L'occasion de vous en débarrasser se présente!

Du 7 au 27 février, Limoges Métropole et le SYDED s'associent pour la collecte annuelle de pneus en déchèteries. Les particuliers détenteurs de la carte d'accès de Limoges Métropole peuvent se rendre gratuitement dans les déchèteries Lebon (ZI Nord) et Kennedy (ZI Sud) à Limoges. Tous les pneus de véhicules légers (dont les camionnettes et les 4x4) et de 2 roues sont les bienvenus, sans limitation en nombre, du moment que ceux-ci sont déjantés. Une fois collectés, les pneus seront pris en charge par des filières agréées pour leur recyclage. Tout apport par des professionnels, de pneus souillés ou d'autres véhicules sera refusé.

Cette opération demeure exceptionnelle car tout au long de l'année, la récupération de pneus usagés incombe aux centres automobiles et aux garagistes.

**i** Plus d'infos au 0800 86 11 11 (numéro vert gratuit)

## Consultez le rapport de développement durable

Chiffres, infographies, focus, photos... Retrouvez toutes les actions menées en 2020 par Limoges Métropole en matière de développement économique, d'insertion sociale et de préservation de l'environnement.

Ces actions sont synthétisées et listées parmi les cinq grandes ambitions portées par la Communauté urbaine à savoir la lutte contre le changement climatique, le développement d'une offre alimentaire locale, la réduction des déchets, la solidarité et la préservation du patrimoine naturel. Le dispositif Cliink, le Projet alimentaire territorial ou encore la modernisation de la station d'épuration y sont notamment détaillés. Bonne lecture!

**i** À lire sur [www.limoges-metropole.fr](http://www.limoges-metropole.fr)

## Au soutien de la Banque alimentaire de la Haute-Vienne

Pour répondre à la demande croissante, la Banque alimentaire de la Haute-Vienne a besoin d'adapter ses moyens en 2022. La structure prévoit l'acquisition d'un nouveau bâtiment de stockage et des travaux d'extension et de son site actuel de la rue Fernand-Malinvaud, à Limoges. Par décision du Conseil communautaire du 17 décembre dernier, Limoges Métropole apporte son soutien à ce projet essentiel, par le versement d'une subvention exceptionnelle de 75 000 €. Les Banques alimentaires constituent le premier réseau d'aide alimentaire en France. Elles renforcent aussi la cohésion sociale et participent à l'insertion économique et sociale de publics fragiles. En 2021, la Banque alimentaire de la Haute-Vienne a distribué 2 043 tonnes



de denrées pour venir en aide à 45 000 personnes, soit l'équivalent de 4 millions de repas.

**i** Si vous aussi, vous souhaitez aider les Banques alimentaires, faites un don sur [don.banquealimentaire.org](http://don.banquealimentaire.org)



## ENVIRONNEMENT



## LIMOGES MÉTROPOLE PIONNIÈRE DANS LA PRÉSERVATION DES SOLS

Dans l'optique de conjuguer développement économique et préservation du patrimoine naturel, Limoges Métropole s'est dotée des meilleurs outils au cours de ces dernières années. Depuis 2012, une Trame Verte et Bleue cartographie et protège les continuités écologiques terrestres et aquatiques. Aussi, une Trame nocturne préserve la biodiversité de la nuit depuis 2020. La Communauté urbaine souhaite aujourd'hui compléter ces réseaux écologiques au moyen d'une Trame brune. L'objectif est de recenser et de préserver les sols remarquables en termes de biodiversité et de services écosystémiques rendus (infiltration des eaux pluviales, par exemple).

Depuis 2021, des enseignants-chercheurs des universités de Rennes, Lorraine et de Limoges réfléchissent aux côtés des services de Limoges Métropole à l'élaboration de cette nouvelle trame. Cette démarche, à la pointe de l'innovation, suscite l'intérêt de l'Office Français de la Biodiversité, qui participe au financement de la première phase de ce travail expérimental qui s'achèvera courant 2022 avec la création d'une méthode reproductible pour les intercommunalités. La seconde, d'une durée de 2 ans, servira à la mettre en œuvre pour établir la première cartographie de la Trame brune de Limoges Métropole.





## ÉTOILE MONTANTE



### Nos communes s'affichent !

Figurant chaque mois en page 21 de votre magazine *Le Métropol*, les illustrations des 20 communes de Limoges Métropole ont été réalisées par la Communauté urbaine pour promouvoir le territoire au travers de tous les visages de ses communes membres. Ces illustrations sont distribuées sous forme d'affiche, gratuitement sur demande, jusqu'au 26 février 2022 dans le cadre de la campagne « Ma Communauté illustrée ».

Celles-ci sont disponibles à l'Office de tourisme intercommunal, en édition limitée, dans la limite d'une affiche par personne. Si vous souhaitez obtenir l'ensemble des affiches, vous pouvez tenter votre chance au jeu concours organisé sur la page Facebook de Limoges Métropole, du 16 au 25 février. L'intégralité de la collection est à gagner, soit un lot de 20 affiches au format A3! Si la chance vous fuit, vous pourrez toujours retrouver ces illustrations chaque mois dans ce magazine, où elles continueront à être publiées dans l'ordre alphabétique des communes.

**i Office de tourisme de Limoges Métropole - 12 boulevard de Fleurus à Limoges**



### FAITES LE PLEIN DE SORTIES AVEC LIMOUGEOTTE !

En ces temps compliqués pour la vie sociale et culturelle, Alexis Boulaiz fait le pari de l'embellie. Avec l'application Limougeotte, cet ancien professeur de mathématiques de Saint-Gence veut vous réapprendre à sortir! Que ce soit à deux pas de chez vous ou à l'autre bout du département.

Le concept de Limougeotte est simple: grâce à la géolocalisation, l'application vous propose des activités autour de vous, classées par thème, par distance et par date. Un marché le mercredi, une expo le vendredi, un match le samedi... Il est possible de créer son propre agenda et de planifier ses sorties très facilement grâce à des fonctionnalités intuitives et des graphismes dynamiques. Limougeotte est gratuite pour les utilisateurs, sans publicité et ne demande pas de création de compte. Aucune donnée personnelle n'est donc collectée! Côté organisateurs, moyennant une petite contribution

financière, l'application procure une visibilité supplémentaire pour leurs événements et garantit un impact ciblé sur de potentiels visiteurs dans un rayon ultra-local.

Disponible sur iPhone et Android, Limougeotte voit son nombre de téléchargements augmenter sûrement, tout comme celui de ses partenaires. Une belle satisfaction pour Alexis Boulaiz qui s'est lancé dans ce projet en juillet 2020, sans connaissance particulière. Bien entouré, le jeune entrepreneur a pu trouver des ressources précieuses auprès de l'association Garage 2067 à Limoges et de la BGE Limousin. Il a également pu défendre son idée lors de la Start-Up Battle Limoges 2021 de la French Tech Limousin. Prochaine étape: la création de l'entreprise!

**@limougeotte**  
**Limougeotte App**  
**limougeotte@gmail.com**

### LE CHIFFRE

# 6000

**C'est le nombre total d'arbres faisant l'objet d'une taille annuelle entre les mois de novembre et mars. Ce chantier, d'un coût de 210 000 €, s'étend sur tout le territoire de Limoges Métropole.**

À noter aussi que 300 arbres vont être plantés en 2022 suite à des travaux de voirie ou dans le cadre de mesures de plantation et de renouvellement.

### Autoroute Poitiers-Limoges: votre avis compte

Jusqu'au 4 mars 2022, une concertation publique permet de recueillir l'avis de la population sur le projet de construction d'une autoroute entre Limoges et Poitiers à l'horizon 2030. Lancée par l'État le 4 janvier dernier, cette concertation préalable ouvre le débat sur le ou les meilleurs moyens de rapprocher la Vienne et la Haute-Vienne.

#### PLUSIEURS MOYENS DE S'EXPRIMER:

- en participant aux réunions d'information;
- en remplissant le formulaire de participation en ligne;
- en écrivant un mail aux garants de la Commission nationale du débat public à: [kasia.czora@garant-cndp.fr](mailto:kasia.czora@garant-cndp.fr); [sylviehaudebourg@garant-cndp.fr](mailto:sylviehaudebourg@garant-cndp.fr) ou [jean-daniel.vazelle@garant-cndp.fr](mailto:jean-daniel.vazelle@garant-cndp.fr)



Les documents de présentation du projet et toutes les informations sur les temps d'échanges sont à retrouver sur le site internet de la concertation **[www.autoroute.poitiers-limoges.fr](http://www.autoroute.poitiers-limoges.fr)**.

*Du côté de chez vous*

## ÇA VOUS DIT QUELQUE CHOSE ?

### UN PEU DE THOR EN SAINT ÉLOI

Ce marteau n'a pas appartenu au dieu du tonnerre du monde germanique. Mais tout comme Thor, son propriétaire aurait fait des miracles avec. Si l'un surmontait les lois de la physique, ce sont celles de la nature que défiait Éloi. Né en 588 à Chaptelat, le patron des orfèvres, forgerons et de tout artisan maniant le métal incandescent, aurait fait jaillir la source du Sourue en projetant un marteau dans un geste de colère. Ces eaux soulageraient les rhumatismes et soigneraient les convulsions des nouveau-nés. Une découverte en or que quiconque aurait pu marchander, mais pas celui qui fut le monnayeur du roi Dagobert. Les idées bien à l'endroit, lui, préféra se forger une réputation de saint, Éloi.

# MICHAËL BETTINELLI

## UN CONTEUR EN BULLES

## QUI SE JOUE DES LÉGENDES

L'auteur de bandes dessinées à l'origine des séries *Le Grimoire pourpre* et *Les Enquêtes du Pichou Gens* – et de « Nos métiers en BD » tous les mois dans ce magazine – travaille sur le premier tome d'un tout nouveau projet. Depuis 10 ans, il s'inspire des croyances locales pour écrire des albums à succès.



”

***Les contes et les légendes m'ont toujours passionné. Chez nous, il y a les grottes aux fées, les pierres à légendes, la Mandragore... En arrivant ici, je me suis plongé dans cette mythologie, sans a priori et j'ai vraiment découvert la région à travers mes scénarios.***

Michaël Bettinelli est un alchimiste qui manie la magie du territoire et le mystère de ses histoires. Et c'est tout un art ! Avant de devenir un faiseur de bulles, l'apprenti sorcier a fait ses gammes à l'école, en Charente-Maritime. « J'ai commencé à faire de la BD en CE1 avec des copains. On avait des instituteurs qui nous soutenaient, c'était assez marquant », raconte le Limougeaud. Plutôt que d'aller taper dans le ballon, le petit Michaël passe ses récréations à parfaire son coup de crayon.

et auprès des mineurs de la maison d'arrêt, à mettre son talent au service d'hôpitaux en créant une bande dessinée qui explique l'anesthésie aux jeunes patients ou en décorant les chambres de l'hôpital mère-enfant. Pour égayer le quotidien et transmettre sa passion, l'alchimiste a plus d'un tour dans son sac...

### Une nouvelle trilogie à venir

L'alchimie, elle naît aussi entre le bédéiste et son éditeur. Quatre autres tomes du *Grimoire pourpre* ont parachevé une série dévorée par des lecteurs de tous âges. Pour cause, les dessins de Michaël Bettinelli empruntent aussi bien au manga, aux comics et à la BD classique. Ses histoires s'inspirent librement de croyances locales qui ont le pouvoir de fédérer un large public. Ensuite, avec *Les Enquêtes du Pichou Gens*, l'auteur a voulu davantage cibler les 6-12 ans, toujours en reprenant les thématiques mystérieuses qui rythmeront aussi sa prochaine série d'albums.

« Dans *Ardente Terre*, on retrouve le même univers mais je veux créer cette fois une nouvelle mythologie pour la région Nouvelle-Aquitaine, en m'inspirant des contes et légendes que j'ai pu récolter depuis mon arrivée ici », annonce l'artiste. La célèbre légende de la Mandragore sera au centre de l'action, mais retravaillée à la sauce Bettinelli. « Mon éditeur souhaitait inclure l'art de l'émail à mon histoire. J'ai rencontré des émailleurs qui m'ont montré comment ils travaillent, j'ai mélangé ça à l'alchimie et en ai fait une forme de magie qui sera propre au premier album de cette trilogie en grand format couleur », détaille-t-il.

Notre curiosité maintenant piquée, il ne nous reste plus qu'à attendre le début de l'été pour découvrir le premier tome d'*Ardente Terre* intitulé *La Lance émaillée* et se laisser de nouveau envoûter.

“

Fan de Tintin, il fait émerger l'Hergé qui est en lui et imagine avec ses camarades les aventures d'un détective épaulé d'un perroquet, pratique pour les interrogatoires... Toujours ensemble, les amis composent leur première œuvre de science-fiction collaborative. « C'était l'histoire de trois Vikings qui débarquaient sur une autre planète en forme de cube... On faisait une page chacun notre tour et on ne savait pas trop où on allait. D'ailleurs, on ne l'a jamais terminée, se souvient-il. On a fait ça pendant toute l'école primaire et j'ai continué ensuite pour le plaisir. Mais jamais je n'aurais pensé que j'en ferai un jour mon métier ».

En effet, l'étudiant Bettinelli prend dans un premier temps la direction de Bordeaux et du graphisme. Après une licence en arts appliqués, il décroche son premier emploi dans la communication puis décide de devenir son propre patron, au bout de 2 ans. À Limoges, il fait la rencontre des Ardents Éditeurs qui réveille l'auteur qui est en lui. « Je leur ai écrit un premier scénario et on a commencé à collaborer ». Michaël ouvre alors *Le Grimoire pourpre* et la magie opère, autant sur lui que sur le public.

Parallèlement, il oriente son activité de graphiste autour de la bande dessinée et commence à donner ses ateliers, dans les écoles

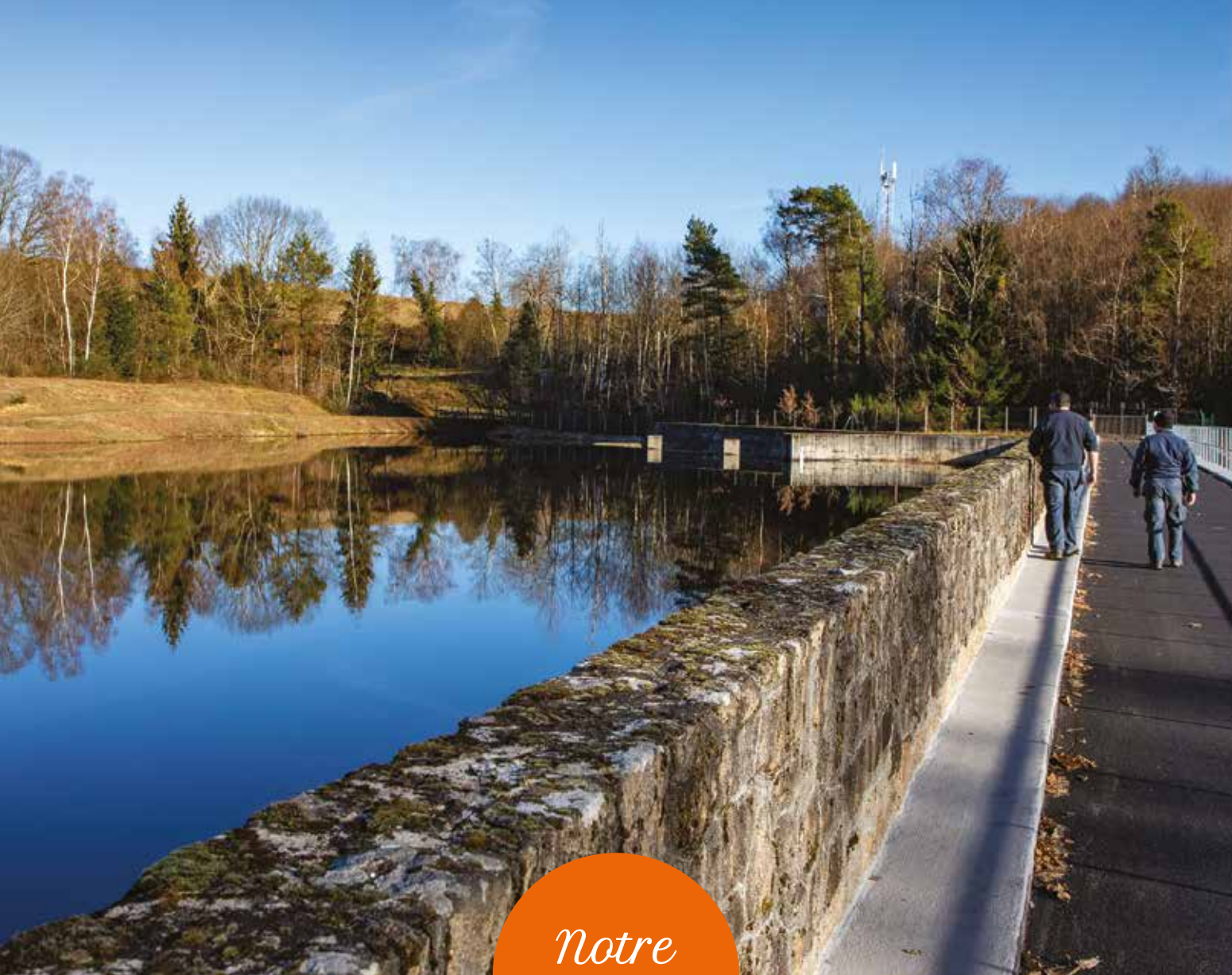


🌐 [bettinellimichael.wixsite.com](http://bettinellimichael.wixsite.com)

📧 [michael.bettinelli.bd](mailto:michael.bettinelli.bd)

📱 [@bettinelli.michael](https://www.facebook.com/bettinelli.michael)

📖 Éditeur : [www.lesardentsediteurs.com](http://www.lesardentsediteurs.com)



*Notre  
dossier*

## **BOIRE L'EAU DU ROBINET :**

*derrière ce geste anodin, un service au quotidien*

Assurer la production et l'accès à tous à une eau de qualité, à un coût équitable et maîtrisé, fait partie des grands enjeux du présent et de l'avenir pour la Communauté urbaine. Ce défi quotidien comprend la protection de nos ressources, la sécurisation de la production d'eau potable et la rénovation des réseaux de distribution. Intégrées au Projet de territoire de Limoges Métropole, ces actions impliquent d'importants investissements mais indispensables dans la préservation d'un bien qui deviendra l'or bleu de demain.

# PROTÉGER NOS RESSOURCES

Depuis le 1<sup>er</sup> janvier 2019, la régie de Limoges Métropole assure la gestion des ressources en eau, la production et la distribution de l'eau potable pour près de 210 000 habitants de la Communauté urbaine et de la Haute-Vienne (lire le détail en page 15).

Pour garantir une eau de qualité à tous et rendre un service efficace chaque jour, un travail de gestion et de protection des ressources est effectué en amont, au niveau des différentes retenues d'eaux brutes qui alimentent ce bassin de vie.

## Surveillance rapprochée

L'eau potable distribuée par Limoges Métropole provient à 95 % de ces cinq grandes retenues d'eau. Ces ressources précieuses situées dans un environnement naturel préservé, garantissent un approvisionnement diversifié et de qualité.

Afin de les protéger, des agents de Limoges Métropole sont présents sur sites en permanence, des mesures de prévention strictes y sont appliquées et un programme d'entretien régulier est planifié.

- **Un périmètre de protection sanitaire** visant à prévenir les risques de pollution,
- **Des mesures de prévention contre l'eutrophisation** (défrichage des berges, création de pièges à sédiments, renforcement de la maîtrise foncière...),
- **Des mesures de prévention radiologique** (suivi accru, dérivation des eaux, curage des retenues...),
- **Les vidanges régulières** permettent à la fois l'inspection des ouvrages et la réalisation de travaux de rénovation.

## Ces retenues se répartissent entre le nord de Limoges et le cœur des monts d'Ambazac :



### BARRAGE DU MAZEAUD

Utilisation : depuis 1979  
Capacité utile : 6,2 millions de m<sup>3</sup>  
Surface : 45 ha



### ÉTANG DE GOUILLET

Utilisation : depuis 1926  
Capacité utile : de 1,07 million de m<sup>3</sup>  
Surface : 29 ha



### ÉTANG DE LA CROZILLE

Utilisation : depuis 1926  
Capacité utile : 1,4 million de m<sup>3</sup>  
Surface : 42 ha



### RETENUES DE BEAUNE 1 ET 2

Utilisation : depuis 1951  
Capacité utile : 2 millions de m<sup>3</sup>  
Surface : 32 ha

Soit une capacité utile de plus de 11 millions de m<sup>3</sup>, à laquelle s'ajoutent :

- 1 prise d'eau dans la rivière Vienne au niveau du Palais-sur-Vienne (capacité de 24 000 m<sup>3</sup> / jour),
- 12 captages d'eau souterraine sur la commune de Couzeix (capacité de 1190 m<sup>3</sup> / jour).



## Produire de l'énergie

Limoges Métropole envisage de créer une unité de production hydroélectrique en aval des retenues d'eaux brutes à l'horizon 2024.

Une turbine placée sur la canalisation d'adduction utiliserait la gravité pour produire une électricité verte.

# SÉCURISER LA PRODUCTION DE L'EAU POTABLE

Le territoire communautaire comporte trois stations de production d'eau potable, dont deux situées à Couzeix. La station principale se trouve à Limoges, dans le quartier de la Bastide. Alimenté en eaux brutes grâce à 89 km de réseau d'adduction depuis les monts d'Ambazac, cet équipement produit en moyenne plus de 31 000 m<sup>3</sup> d'eau potable par jour.

Le fonctionnement de la station de l'eau est optimisé d'année en année grâce aux investissements réalisés par Limoges Métropole. En 2020, son système de production affichait un rendement de 96,1 %, en hausse de 2,3 % par rapport à l'année précédente. Ces bons résultats s'expliquent notamment par la modernisation des filtres à sable et l'optimisation du lavage qui se sont opérées ces dernières années. Cette évolution technique a limité les consommations en eau occasionnées lors de cette étape de la production d'eau potable.

De manière générale, le souci de l'actualisation technologique de la station de l'eau de Limoges Métropole est

permanent. Des opérations de rénovation y sont programmées chaque année. Par exemple, un nouveau procédé de désinfection de l'eau par rayons ultraviolets a été récemment installé.

## Un suivi sanitaire très poussé

L'eau est l'un des produits de consommation humaine les plus surveillés. Elle fait l'objet d'une vigilance à chaque étape, du lieu où elle est prélevée jusqu'à celui où elle est consommée. Près de 250 contrôles au robinet sont effectués chaque année par l'Agence Régionale de Santé (ARS).

Tout au long du processus, près de 1 600 prélèvements sont analysés par les instances sanitaires et le laboratoire régional de la Ville de Limoges, auquel est associée Limoges Métropole pour son autocontrôle du traitement de l'eau. Ce dernier se pratique également via des outils de mesure en ligne qui permettent de vérifier la conformité de l'eau en continu. Une méthode innovante vouée à être renforcée, qui comprend 104 points de mesures.

## 37 700 000 €

sont programmés dans le *Projet de territoire de Limoges Métropole pour sécuriser la production et rénover les réseaux d'eau potable au cours des années à venir. 17 % de cette somme sont consacrés à la station de l'eau, que ce soit pour les bâtiments, l'optimisation énergétique et le renforcement de la surveillance.*



**PHILIPPE JANICOT,**  
vice-président de  
Limoges Métropole en charge  
du cycle de l'eau

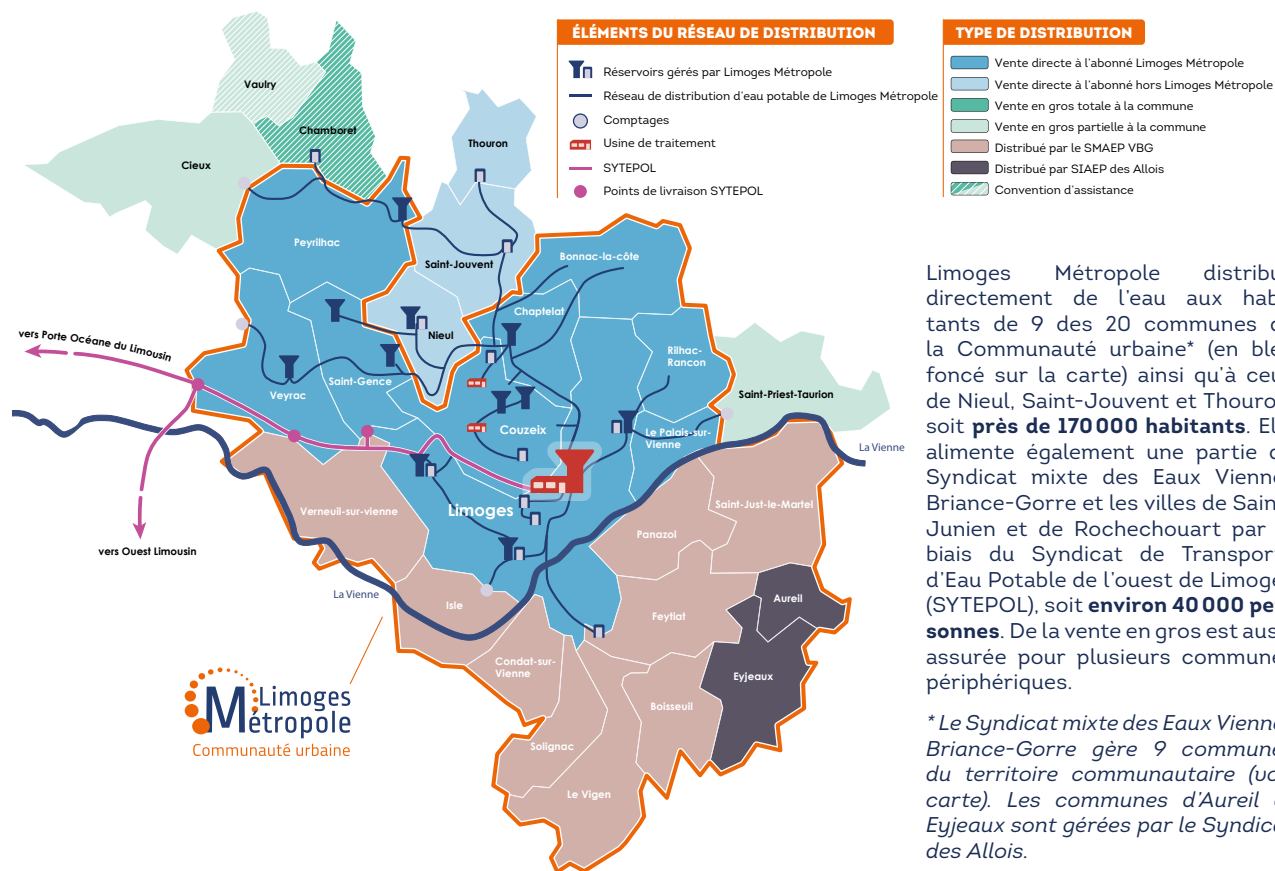
*« Mon objectif par cette mandature est de céder aux futures générations une situation maîtrisée et pleine d'espoir pour l'avenir de notre territoire. Pour cela, mon souhait est que Limoges Métropole soit le fédérateur de toutes nos forces locales et ainsi rassembler tous nos partenaires qui travaillent de près ou de loin sur le thème de l'eau. Ces derniers participent activement avec nous, ce qui me donne beaucoup d'espoir pour nos enfants.*

*Notre territoire dispose de nombreux atouts grâce à la présence d'un écosystème local complet : siège de l'Office international de l'eau à Limoges, laboratoire Peirene-Eau, formations proposées par l'Université de Limoges, entreprises expertes dans ce domaine.*

*Le projet « Territoire en transition hydrique » s'appuiera sur les travaux et les connaissances de ces acteurs afin de poursuivre les objectifs suivants : soutenir le développement d'entreprises offrant des solutions innovantes, augmenter la performance économique des entreprises industrielles et des organismes publics dont les activités nécessitent de l'eau, disposer d'eau en quantité et de qualité pour tous, communiquer sur une image de territoire plus résilient, exemplaire et innovant dans le domaine de l'eau ».*



## Cartographie de la distribution de l'eau par Limoges Métropole en régie



Limoges Métropole distribue directement de l'eau aux habitants de 9 des 20 communes de la Communauté urbaine\* (en bleu foncé sur la carte) ainsi qu'à ceux de Nieul, Saint-Jouvent et Thouron, soit **près de 170 000 habitants**. Elle alimente également une partie du Syndicat mixte des Eaux Vienne-Briance-Gorre et les villes de Saint-Junien et de Rochechouart par le biais du Syndicat de Transports d'Eau Potable de l'ouest de Limoges (SYTEPOL), soit **environ 40 000 personnes**. De la vente en gros est aussi assurée pour plusieurs communes périphériques.

\* Le Syndicat mixte des Eaux Vienne-Briance-Gorre gère 9 communes du territoire communautaire (voir carte). Les communes d'Aureil et Eyjeaux sont gérées par le Syndicat des Allois.

## AMENER L'EAU AUX HABITANTS

La distribution est rendue possible grâce à 1326 km de réseaux (dont la moitié se concentre à Limoges) et à 24 réservoirs d'une capacité totale de plus de 55 000 m<sup>3</sup>. Le rendement de distribution affiché par Limoges Métropole est de 90 %, supérieur à la moyenne nationale qui se situe à 80,4 % (chiffres 2019 du Rapport Sispea de l'Office français de la biodiversité). Limoges Métropole investit année après année pour maintenir et renforcer cette qualité de service.

Courant 2022, une enquête de satisfaction sera lancée auprès des usagers. En 2019, 94,4 % jugeaient bonne la qualité de l'eau du robinet et 97,4 % se disaient satisfaits des interventions du service de l'eau.

### Renouveler les réseaux et les compteurs

L'âge moyen de nos réseaux de distribution d'eau potable est de 45 ans. La volonté affichée par Limoges Métropole sur les années à venir est d'accélérer le renouvellement de ces canalisations. En 2020, environ 2 millions d'euros ont été investis pour cette opération : 22 chantiers ont permis le remplacement de près de 6 km de linéaire de conduites. L'objectif est de doubler ces investissements afin de renouveler 1 % du réseau chaque année. Un logiciel ayant recours à l'intelligence artificielle, acquis grâce à un partenariat avec l'Agence de l'eau Loire-Bretagne, permettra une programmation ciblée des travaux.

Limoges Métropole remplit également une obligation réglementaire avec le remplacement des compteurs d'eau de plus de 15 ans chez les usagers. Près de 1500 compteurs ont été renouvelés en 2020. Un chiffre que la Communauté urbaine souhaite multiplier par deux.

### Chasser les fuites

Le maintien du rendement de la distribution d'eau potable passe également par la recherche et la réparation des fuites. Un agent de Limoges Métropole équipé d'un appareil d'écoute est dédié au quotidien à cette mission, secondé par une technologie informatique assurant un suivi permanent du réseau. En 2021, quelque 7 000 écoutes ont été réalisées pour une centaine de fuites constatées et réparées rapidement.

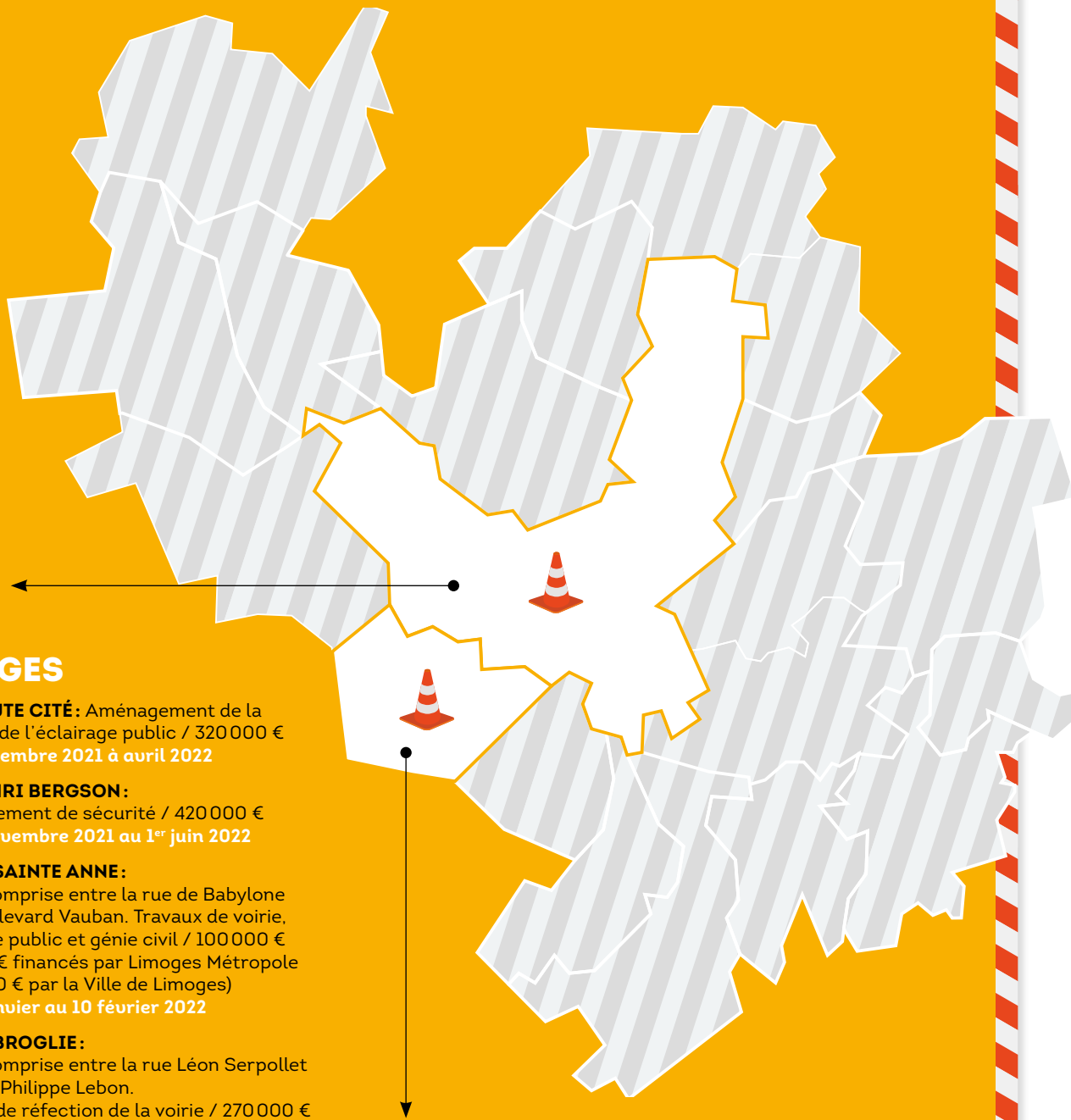


**DIRECTION DU CYCLE DE L'EAU DE LIMOGES MÉTROPOLE**  
31 avenue Baudin 87000 LIMOGES • 0555 04 46 40 • eau@limoges-metropole.fr



# NOS CHANTIERS

## QUELQUES TRAVAUX EN COURS



### LIMOGES

- **RUE HAUTE CITÉ:** Aménagement de la voirie et de l'éclairage public / 320 000 €  
Du 2 novembre 2021 à avril 2022
- **RUE HENRI BERGSON:** Aménagement de sécurité / 420 000 €  
Du 29 novembre 2021 au 1<sup>er</sup> juin 2022
- **RUE DE SAINTE ANNE:** Partie comprise entre la rue de Babylone et le boulevard Vauban. Travaux de voirie, éclairage public et génie civil / 100 000 € (80 000 € financés par Limoges Métropole et 20 000 € par la Ville de Limoges)  
Du 10 janvier au 10 février 2022
- **RUE DE BROGLIE:** Partie comprise entre la rue Léon Serpollet et la rue Philippe Lebon. Travaux de réfection de la voirie / 270 000 €  
Du 17 janvier au 20 avril 2022

### ISLE :

- **AVENUE D'ARMAGNAC, IMPASSE DE MAURIENNE, IMPASSE DU BOURBONNAIS, IMPASSE DE CAMARGUE:** Réfection des trottoirs / 60 000 €  
Du 14 février à mars 2022

RETROUVEZ LA PROGRAMMATION COMPLÈTE DES TRAVAUX SUR [www.limoges-metropole.fr](http://www.limoges-metropole.fr)  
CERTAINS DE CES CHANTIERS ONT BÉNÉFICIÉ DE SOUTIENS FINANCIERS





# TRI DES BIODÉCHETS : À CHAQUE USAGER SA SOLUTION

La loi du 10 février 2020 relative à la lutte contre le gaspillage et à l'économie circulaire oblige au tri des biodéchets à des fins de valorisation organique, que ce soit par le compostage ou la méthanisation. Limoges Métropole accompagne chaque usager en lui apportant une solution sur-mesure.

## Pour qui ? À partir de quand ?

Les particuliers auront jusqu'au **31 décembre 2023** au plus tard pour adopter ce nouveau geste de tri imposé par la réglementation. Les professionnels produisant plus de 5 tonnes de biodéchets par an devront eux s'y conformer avant le **1<sup>er</sup> janvier 2023**.

## Pourquoi trier ses biodéchets ?

- Pour limiter le recours à l'incinération.
- Pour fabriquer du **compost** qui nourrit le sol en remplacement des engrais chimiques.
- Pour se rendre compte du **gaspillage** alimentaire et le limiter.

## De quoi parle-t-on ?

Les biodéchets sont d'origine végétale ou animale générés lors de la préparation des repas (épluchures), les restes de repas et les denrées alimentaires périssables non consommées à temps.

**Chaque habitant en produit 30 à 40 kg par an.**



## Vous possédez un jardin ?

Chaque foyer peut bénéficier d'un **composteur gratuit**, sous réserve d'avoir un bac vert de volume adapté. Trois modèles de composteurs en plastique recyclé vous sont proposés.

Vous préférez le bois ? Achetez le modèle que vous souhaitez et Limoges Métropole vous rembourse jusqu'à 60 € sur présentation de la facture.



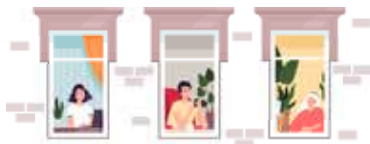
## Vous habitez en appartement avec un espace vert au sein de votre résidence ?

Limoges Métropole installe gratuitement des **composteurs en pied d'immeuble**, en fait un suivi régulier et assure le vidage du compost. 314 résidences sont déjà passées à l'action !



## Vous habitez en centre-ville de Limoges, sans espace vert au sein de votre résidence ?

Les bornes à biodéchets sont faites pour vous ! Contactez Limoges Métropole pour savoir comment récupérer votre kit d'utilisation (bioseau, sacs en papier et badge d'accès).



## Vous habitez en appartement sans espace vert au sein de votre résidence ?

Déjà 10 **composteurs de quartier** sont à votre disposition dans les espaces verts publics de Limoges. (notre carte interactive sur [www.limoges-metropole.fr](http://www.limoges-metropole.fr).) L'implantation de nouveaux sites peut être étudiée sur demande. La solution d'un **lombricomposteur** s'offre aussi à vous au prix de 45 €.



**NOS SOLUTIONS  
DE TRI POUR LES  
PARTICULIERS\***

*\*Les professionnels sont invités à se rapprocher de leur fédération respective pour connaître les solutions mises à leur disposition.*

**Contactez la Direction de la Prévention et de la Gestion des Déchets de Limoges Métropole au 0 800 86 11 11 (numéro vert gratuit).**



*Sur le terrain*

## LE PARC D'ACTIVITÉS DE LA GRANDE PIÈCE FAIT LE PLEIN

Créé en 2014, le parc d'activités de la Grande Pièce est en train d'achever son aménagement. Plusieurs chantiers et implantations d'entreprises sont en cours sur ce site de 30 hectares situé au nord-est de Limoges, entre le quartier de Beaubreuil et les communes du Palais-sur-Vienne et de Rilhac-Rancon.

### UN SECOND DÉPÔT POUR LA STCLM

Fin 2021, Limoges Métropole a lancé le chantier d'un projet structurant qui s'inscrit dans la lignée du plan de modernisation de son réseau de transports urbains. La construction d'un second dépôt d'exploitation pour les bus de la STCLM est en cours dans le parc d'activités de la Grande Pièce, sur une parcelle propriété de Limoges Métropole de près de 30 000 m<sup>2</sup> située dans le lotissement de la Mazelle, face aux jardins familiaux de Beaubreuil.

Le dépôt du Clos Moreau, au sud-ouest de Limoges, unique centre d'exploitation des transports urbains jusqu'à maintenant, est arrivé à saturation. Ses 19 500 m<sup>2</sup> sont devenus trop exigus pour accueillir l'ensemble du parc actuel de matériel roulant, composé de 130 véhicules.

De plus, ce bâtiment a été conçu pour remiser la flotte de trolleybus électriques et de bus thermiques.

### S'inscrire dans la transition énergétique

Le second dépôt de la Mazelle va s'inscrire dans la transition énergétique en accueillant de nouveaux types de bus (à hydrogène, électriques...) ainsi que les bus articulés destinés aux deux futures lignes de BHNS prévues à l'horizon 2026. Il permettra aussi de limiter les trajets effectués à vide, en particulier pour les lignes du nord du réseau.

Le second dépôt sera réalisé en deux phases afin d'être évolutif et adaptable aux choix stratégiques à venir en matière de transports urbains. Des terrains seront gardés en réserve pour anticiper des extensions successives du parc de véhicules. Le nouveau site sera équipé

d'un atelier de maintenance, de locaux administratifs et d'exploitation et d'une aire de remisage qui accueillera 12 bus articulés et 9 bus standards à sa mise en service (une cinquantaine à terme). Une station de lavage dotée d'un système de recyclage des eaux et des infrastructures de rechargement de bus à énergie alternative seront aussi aménagées. Cette première phase de travaux doit s'achever début 2023.

LE MONTANT DES TRAVAUX EST ESTIMÉ À 9 341 232 € TTC

dont :

- ✔ 1 000 000 € sollicités auprès de l'État au titre de la DSIL 2022.
- ✔ 100 000 € financés par le Conseil départemental de la Haute-Vienne dans le cadre du Contrat d'agglomération.



### JEAN-MARIE LAGEDAMONT

Vice-président de Limoges Métropole et Président de la STCLM

« Le dépôt historique du Clos Moreau arrivant à saturation, il devenait indispensable de créer un deuxième site d'exploitation qui accompagnera la transition énergétique du parc de véhicules dans un cadre environnemental respectueux. Résultat d'une coopération soutenue entre les concepteurs et les futurs utilisateurs employés de la STCLM (conducteurs, ateliers, administratifs...), cette démarche s'inscrit pleinement dans une volonté communautaire de développer un réseau de transports modernisé, attractif, apportant une meilleure qualité pour les agents et in fine un meilleur service aux citoyens. »



© Eurovia

## UNE VOIE NOUVELLE VERS LA MAZELLE

Une nouvelle voie de circulation viendra desservir le futur dépôt de bus. Tout juste entamé, ce chantier de voirie d'un coût estimé de 1,20 M€ doit se terminer au dernier trimestre 2022. Cette future liaison d'une longueur de 500 mètres assurera aussi la desserte du nouveau lotissement de la Mazelle qui proposera 5 ha viabilisés pour de nouvelles implantations.

## DE NOUVELLES ENTREPRISES ARRIVENT

Après les lotissements des Jardins, de Labou Tansi, des Crouzettes et des Essarts (nord et sud), le secteur de la Mazelle est le dernier du parc de la Grande Pièce à être aménagé pour permettre l'arrivée de nouvelles entreprises. Des travaux sont ainsi en cours pour l'implantation de l'entreprise Limousin Loc-trans - Transports Maillat. Le bâtiment sera livré en mars prochain.

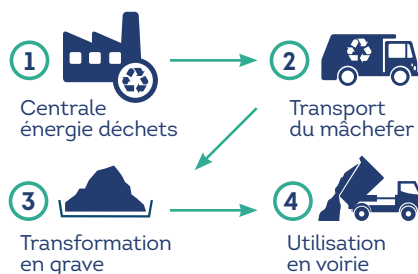
D'autres constructions sont en cours sur les autres secteurs. L'entreprise CTM 87, spécialisée en chaudronnerie et G.E.C.C. (chauffage et climatisation) s'installeront aux Essarts nord. La Boîte à Papiers, entreprise régionale reconnue en matière de collecte et de traitement de déchets, arrive sur les Essarts sud. Enfin, les Crouzettes hébergeront bientôt deux nouveaux pensionnaires dont Transhydro, qui évolue sur le marché du négoce de composants hydrauliques et de transmissions mécaniques.

## ZOOM SUR LA VALORISATION DU MÂCHEFER

Quelque 2900 tonnes de mâchefer sont employées dans les travaux de construction du futur dépôt de bus. Ceux à venir pour la réalisation de la voie nouvelle du lotissement de la Mazelle auront également recours à 3800 tonnes de ce matériau issu de la combustion des déchets.

### Comment ça marche ?

Le mâchefer est retiré par nos partenaires Paprec Agro et Veolia à la Centrale Énergie Déchets de Limoges Métropole puis traité à la plateforme de maturation et d'élaboration de Chaptelat afin de le rendre valorisable. Transformé en grave, son emploi dans les chantiers de voirie fait l'objet d'une stricte traçabilité.



# 18 000

C'est le nombre de tonnes de mâchefer produites chaque année à la Centrale Énergie Déchets. Environ 40 % sont réutilisés dans les chantiers de voirie de Limoges Métropole.

### Pour quel usage ?

Utilisé en sous-couche de voirie et de fondations pour ses propriétés de portance, le mâchefer n'est jamais appliqué en contact direct avec l'air ou l'eau. Ce matériau réservé pour le moment à des chantiers portant sur des nouveaux projets n'est pas encore intégré dans la réfection de chaussées existantes, car sa mise en œuvre requiert plus de temps.

### Quels avantages ?

C'est un matériau gratuit pour Limoges Métropole, utilisable pour de nombreuses applications du BTP. C'est une alternative à l'extraction de minéraux naturels dans les carrières et son emploi sur les chantiers limite ainsi son enfouissement.

*« Nous avons déjà utilisé le mâchefer sur les chantiers du centre de recyclage, de la déchèterie du Cavou ou du lotissement des Essarts. Nous souhaitons encore renforcer son réemploi à l'avenir. C'est un matériau gratuit qui s'inscrit dans notre démarche globale d'économie des ressources naturelles. »*

**Stéphane HEYRAUD,**  
Responsable Conception à  
la Direction des Études Techniques  
de Limoges Métropole

## RILHAC-RANCON

### La jeunesse resserre ses liens avec le Sénégal

Les jeunes rilhacois n'ont jamais été aussi proches de leurs homologues sénégalais. D'abord, le conseil municipal des jeunes (CMJ) de Rilhac-Rancon a récemment lancé un projet de partenariat avec la ville de Djilasse, visant à faire naître des échanges et avec pour finalité la mise en place d'un CMJ. Puis, les élèves de CM1-CM2 de l'école Jean-Jaurès retrouvent les écoliers de Djilasse dans le projet Odyssee, un programme d'échanges mondial autour du patrimoine soutenu par Limoges Métropole et dont l'axe de travail est cette année celui de l'eau. Des enfants de Lyon et du Maroc prennent également part au projet. Enfin, l'école participe à l'implantation d'une bibliothèque au sein du groupe scolaire Omar Léna de M'Bour. En partenariat avec l'association Viva Cité, chaque enfant volontaire a fait don d'un ouvrage de son choix. Les livres collectés seront remis aux écoliers sénégalais par le maire Nadine Burgaud lors d'un déplacement ce mois-ci.



©Ville de Rilhac-Rancon

## EYJEAUX

### Vers l'autonomie numérique

Souhaitant rapprocher le numérique du quotidien de ses habitants, la commune s'est inscrite dans le dispositif « Conseillers numériques France Services ». Grâce à un partenariat avec les municipalités de Saint-Just-le-Martel et Aureil, un conseiller a pu être recruté pour intervenir auprès des habitants de ces trois communes de Limoges Métropole. Depuis ce début d'année 2022, celui-ci est présent tous les vendredis et un samedi par mois. Il peut recevoir les usagers sur rendez-vous individuels et/ou les accompagner sur une mini-formation afin de leur permettre de s'approprier les outils numériques du quotidien. Il veille aussi à favoriser un usage citoyen et critique d'Internet (vérification des sources d'information, protection des données personnelles, maîtrise des réseaux sociaux...). Afin de compléter cette offre, un questionnaire a été remis aux habitants pour connaître leurs besoins.

## VERNEUIL-SUR-VIENNE

### Jobs d'été: le coup de pouce de la municipalité

Depuis 2017, la municipalité de Verneuil-sur-Vienne propose un job d'été aux jeunes étudiants et étudiantes qui résident sur la commune. L'an dernier, 25 jeunes ont pu être recrutés et affectés dans les différents secteurs d'activité. Conscients des difficultés pour obtenir un emploi saisonnier et malgré les contraintes budgétaires, les élus ont décidé de poursuivre ce dispositif en 2022 avec les mêmes objectifs, à savoir procurer aux jeunes une première ligne sur leur CV, une première fiche de paie et une immersion dans le milieu professionnel.

Parallèlement, la municipalité verneuillaise s'implique dans la formation des jeunes en recrutant cette année trois apprentis au sein des services communaux.

Logo de la Ville de Panazol

CHARTRE GRAPHIQUE  
COULEURS LOGO

BLEU 1  
C. 90  
M. 35  
J. 10  
N. 0

ORANGE  
C. 0  
M. 35  
J. 100  
N. 0

Logo de la Ville de Panazol



BLEU 2  
C. 90  
M. 35  
J. 10  
N. 0

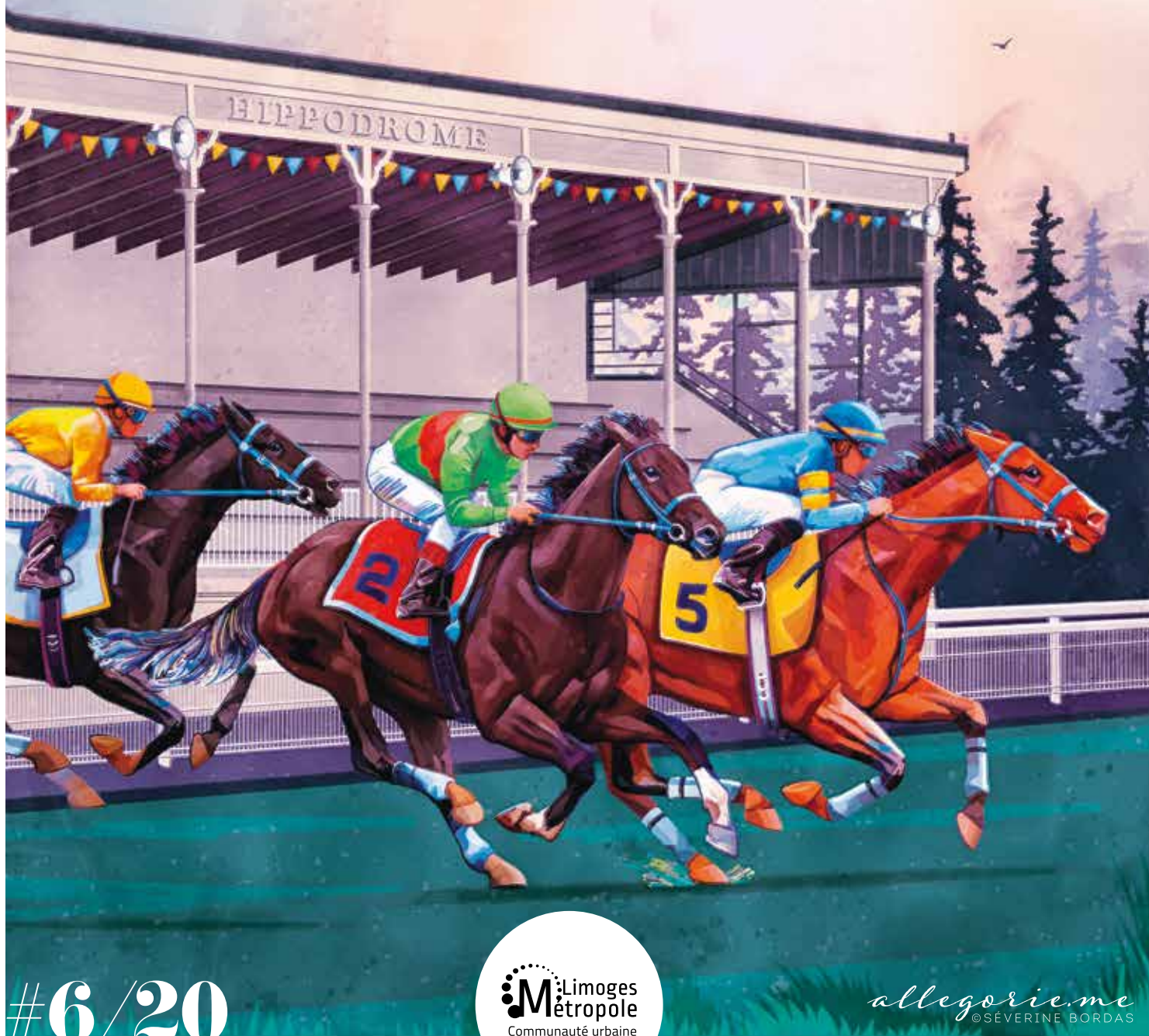
## PANAZOL

### Nouvelle année, nouveau logo

Fruit du travail conjoint des élus municipaux et du service communication de la mairie, le nouveau logo a vocation à incarner de façon plus moderne la commune de Panazol et ses habitants. Leur travail s'est concentré sur la création d'une police d'écriture unique et une proposition graphique des lettres du nom de la ville. Deux formes dynamiques pour représenter le Z: la première, orange, se veut une référence à l'ancien logo. C'est aussi une évocation de Panazol en tant que commune de Limoges Métropole, bien au cœur du Projet de territoire. La forme est ainsi orientée vers l'est, sa position géographique au sein de la Communauté urbaine. La forme bleue représente les vallées de la Vienne et de l'Auzette et réaffirme ici l'engagement de la ville pour la préservation de l'environnement et du cadre de vie.

# COUZEIX

LIMOGES MÉTROPÔLE



#6/20

 Limoges  
Métropole  
Communauté urbaine

*allegorie.me*  
©SÉVERINE BORDAS

# NOTRE SÉLECTION POUR VOUS...

## CONCERTS

### LA TRAVIATA

Les 8, 10 et 12 février

Un incontournable, l'une des histoires les plus émouvantes du genre lyrique où la fusion entre drame et musique prend toute son ampleur.

**i** Opéra de Limoges, 20h  
0555459500

### FRUSTRATION / VOX LOW

Le 3 mars

Fêtez les 15 ans du label Born Bad Records avec ces deux groupes, l'un confirmé, l'autre émergent, du post punk et de la cold wave.

**i** CCM John Lennon, Limoges  
0555062483

## SPORT

### LIMOGES HAND / DUNKERQUE

Le 16 février

Le LH reçoit l'USDK Dunkerque, un concurrent direct au maintien, dans ce match reporté de la 15<sup>e</sup> journée de Liqui Moly Starligue. Match parrainé par Limoges Métropole. Coup d'envoi à 20h.



**i** Stade de Beaublanc, Limoges  
lh-handball.com

### JA ISLE / RC PAYS DE ST-YRIEIX

Le 20 février

Suivez ce match de rugby parrainé par Limoges Métropole. La JA Isle prendra-t-elle sa revanche dans ce derby de Fédérale 2? Coup d'envoi à 15 heures.

**i** Stade René-Lamarsaude, Isle  
jaisle-rugby.fr

## EXPOSITIONS

### UNE HISTOIRE DU ROCK

Jusqu'au 26 février

La médiathèque Le Bateau Livre et l'auteur Didier Klingler proposent un panorama partiel et partial du rock et autres musiques actuelles.

**i** 1 avenue de Limoges, Condat-sur-Vienne • 0555319607

### ŒUVRES CHOISIES 2<sup>e</sup> ÉDITION

Jusqu'au 12 mars

Après la première édition en 2019, le Four des Casseaux a le plaisir de présenter une nouvelle sélection de pièces en porcelaine historiques de très grande qualité. Visite guidée sur réservation.



**i** Four des Casseaux, Limoges  
museedescasseaux.com

### L'HUMOUR DE BOSCH

Jusqu'au 31 mars

Faites rimer sourire et réfléchir devant 600 illustrations du père du dessin d'humour moderne, sur fond de mouvements sociaux des années 1950-1960.

**i** Espace Loup, Saint-Just-le-Martel

## THÉÂTRE

### UNE VIE

Le 8 mars

Un chef-d'œuvre de la littérature française porté seule en scène par Clémentine Célerié.

**i** Espace Georges Brassens, Feytiat, 20h30 • 0555484318

## SALON

### SALON DE L'HABITAT, JARDIN & DÉCO

Du 11 au 13 mars



Le Parc des expositions de Limoges accueille plus de 245 professionnels de l'habitat, du jardin et de la déco. Toutes les facettes de la maison seront représentées.

**i** salonhabitat.net

## FORUM

### PARTIR À L'ÉTRANGER

Le 9 mars

Info Jeunes Limoges et ses partenaires organisent une journée d'information sur les dispositifs et opportunités de départ à l'international pour les jeunes. Au programme: stands, mini-conférences, expositions, offres de mobilité à l'étranger, concours... et ce sur tout type de mobilité (études, stage, emploi, volontariat, vacances...).

**i** Maison du temps libre - Léo Lagrange à Limoges, de 9h30 à 17h30. jeunesalimoges.fr

## GASTRONOMIE

### MARDIS GOURMANDS

Jusqu'au 5 juillet

Voici la suite du programme 2022 des dégustations thématiques avec les producteurs du marché de Boisseuil: **1<sup>er</sup> mars**: Mardi gras **5 avril**: casse-croûte campagnard **3 mai**: légumes à croquer et des jus de fruits frais **7 juin**: plancha party **5 juillet**: paella du chef.

**i** Place de la Paix à Boisseuil, de 16h30 à 19h30.

## ZÉNITH

### PAT' PATROUILLE

Le 12 février

Deux représentations de ce spectacle pour enfants, à 14h et 17h.

**i** à partir de 25 €

### THE AUSTRALIAN PINK FLOYD SHOW

Le 15 février

(report du 19/01/2021)

Un show du plus célèbre tribute band de Pink Floyd.



**i** à partir de 34,40 €

### MAXIME GASTEUIL

Le 26 février

Le Bordelais raconte avec humour sa nouvelle vie à la capitale.

**i** à partir de 32 €

### THE DIRE STRAITS EXPERIENCE

Le 5 mars

(report du 17/11/2020)

Le Bordelais raconte avec humour sa nouvelle vie à la capitale.

**i** à partir de 42,10 €

### POP LEGENDS ABBA & THE BEATLES

Le 6 mars

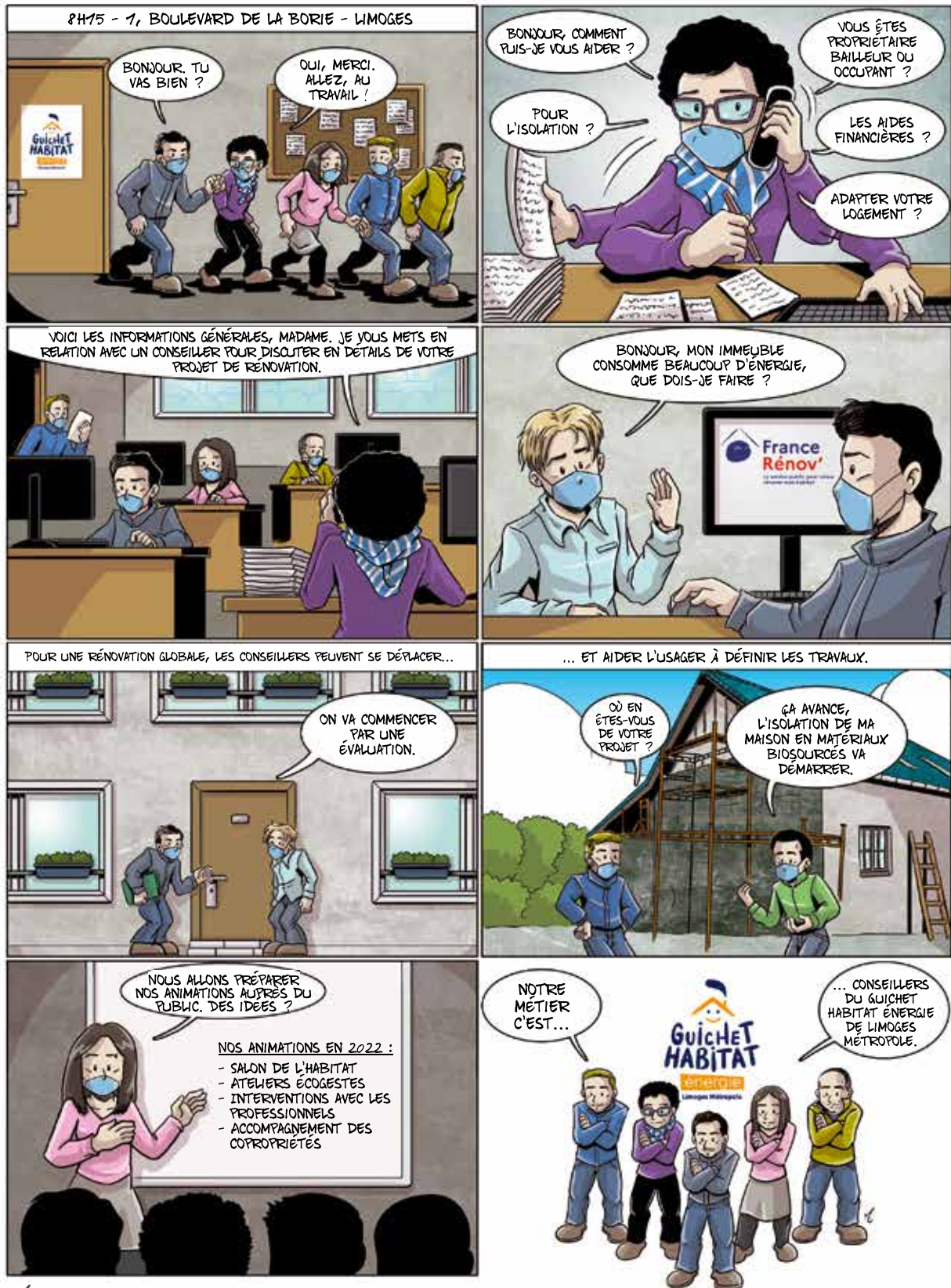
(report du 26/01/2022)

Les tribute bands Abba Mania et The Bestbeat replongent le public dans l'univers acidulé de la musique pop.

**i** à partir de 45 €

Sous réserve de nouvelles restrictions liées à la situation sanitaire.

# NOS MÉTIERS EN BD



M MICHAËL BETTINELLI - [HTTP://BETTINELLMICHAEL.WIX.COM/AUTEUR-BD](http://bettinellimichael.wix.com/auteur-bd)

Les conseillers du Guichet Habitat Énergie vous répondent au 0800 003 625.

RETROUVEZ TOUTES NOS OFFRES D'EMPLOI SUR :

[www.limoges-metropole.fr/limoges-metropole/limoges-metropole-recrute/nos-offres-emploi](http://www.limoges-metropole.fr/limoges-metropole/limoges-metropole-recrute/nos-offres-emploi)

# TOUT VA CHANGER!

Découvrez les projets  
et les ambitions de votre territoire  
pour les 10 prochaines années



[www.limoges-metropole.fr](http://www.limoges-metropole.fr)

**PROJET DE TERRITOIRE**  
*Dynamique & durable*

